



แผนอัตรากำลัง ๓ ปี
ประจำปีงบประมาณ พ.ศ. ๒๕๖๔ - ๒๕๖๖
ฉบับปรับปรุง ครั้งที่ ๓

ขององค์การบริหารส่วนตำบลดอนใหญ่
อำเภอศรีเมืองใหม่ จังหวัดอุบลราชธานี

คำนำ

การจัดทำแผนอัตรากำลัง ๓ ปี ประจำปีงบประมาณ พ.ศ. ๒๕๖๔ – ๒๕๖๖ ฉบับปรับปรุง ครั้งที่ ๓ ขององค์การบริหารส่วนตำบลดอนใหญ่ อำเภอศรีเมืองใหม่ จังหวัดอุบลราชธานี มีวัตถุประสงค์เพื่อใช้เป็นเครื่องมือในการวางแผนการใช้อัตรากำลังคน เพื่อให้มีบุคลากรที่ปฏิบัติงานได้เหมาะสมกับงาน การพัฒนาอัตรากำลังคนให้สามารถดำเนินการตามภารกิจและบทบาทหน้าที่ขององค์การบริหารส่วนตำบลดอนใหญ่ และสอดคล้องกับแนวทางปฏิบัติเกี่ยวกับการจัดตำแหน่งข้าราชการหรือพนักงานส่วนท้องถิ่นเข้าสู่ประเภทตำแหน่งในระบบจำแนกตำแหน่งใหม่ (ระบบแท่ง) ให้สำเร็จเป็นไปตามวัตถุประสงค์และเป็นไปอย่างมีประสิทธิภาพและเกิดประสิทธิผลในการปฏิบัติงาน

การปรับปรุงแผนอัตรากำลัง ๓ ปี ครั้งนี้ องค์การบริหารส่วนตำบลดอนใหญ่ ได้พิจารณาและทบทวนการปฏิบัติงานตามอำนาจหน้าที่และภารกิจที่กฎหมายกำหนดให้กระทำได้ ในอนาคตช่วงระยะเวลา ๓ ปี ข้างหน้า จะมีการใช้อัตรากำลังข้าราชการและพนักงานจ้างตำแหน่งใด จำนวนเท่าใด จึงจะเหมาะสมกับปริมาณงานและภารกิจของหน่วยงาน อีกทั้งยังเป็นการกำหนดทิศทางและเป้าหมายในการพัฒนาพนักงานส่วนตำบลและลูกจ้าง จะสามารถใช้เป็นเครื่องมือในการควบคุมภาระค่าใช้จ่ายด้านการบริหารงานบุคคลไม่ให้เกินร้อยละ ๔๐ ของงบประมาณรายจ่ายประจำปี และเพื่อใช้เป็นเครื่องมือในการวางแผนการใช้อัตรากำลังคน การพัฒนาอัตรากำลังคนให้สามารถดำเนินการตามภารกิจขององค์การบริหารส่วนตำบลดอนใหญ่ ให้สำเร็จเป็นไปตามวัตถุประสงค์ที่กำหนดไว้และเป็นไปอย่างมีประสิทธิภาพและเกิดประสิทธิผลต่อไป

องค์การบริหารส่วนตำบลดอนใหญ่

สารบัญ

เรื่อง

หน้า

๑. โครงสร้างการกำหนดส่วนราชการ ข้อ ๘.๑.....	๑
๒. การวิเคราะห์การกำหนดตำแหน่ง ข้อ ๘.๒.....	๖
๓. ภาระค่าใช้จ่ายเกี่ยวกับเงินเดือนและประโยชน์ตอบแทนอื่น ข้อ ๙.....	๙
๔. แผนภูมิโครงสร้างการแบ่งส่วนราชการ ข้อ ๑๐.....	๑๘
๕. บัญชีแสดงจัดคนลงสู่ตำแหน่งและการกำหนดเลขที่ตำแหน่งในส่วนราชการ ข้อ ๑๑.....	๒๔

ภาคผนวก

- ประกาศใช้แผนอัตรากำลั้ ๓ ปี (ประจำปีงบประมาณ พ.ศ. ๒๕๖๔ - ๒๕๖๖) ปรับปรุงครั้งที่ ๓

๘. โครงสร้างการกำหนดส่วนราชการ

จากการที่องค์การบริหารส่วนตำบล ได้กำหนดภารกิจหลักและภารกิจรองที่จะดำเนินการตั้งโดย องค์การบริหารส่วนตำบลกำหนดตำแหน่งของพนักงานส่วนตำบลให้ตรงกับภารกิจและในระยะแรกการกำหนด โครงสร้างส่วนราชการที่จะรองรับการดำเนินการตามภารกิจนั้น อาจกำหนดเป็นภารกิจอยู่ในงาน หรือกำหนด เป็นฝ่าย และในระยะต่อไปเมื่อมีการดำเนินการตามภารกิจนั้น และองค์การบริหารส่วนตำบลพิจารณาเห็นว่า ภารกิจนั้นมีปริมาณงานมากพอที่อาจพิจารณาตั้งเป็นส่วนต่อไป ดังนี้

๘.๑ โครงสร้างการกำหนดส่วนราชการ

โครงสร้างตามแผนอัตรากำลังปัจจุบัน	โครงสร้างตามแผนอัตรากำลังใหม่	หมายเหตุ
<p>๑. สำนักงานปลัด (๐๑)</p> <p>๑.๑ งานบริหารทั่วไป</p> <ul style="list-style-type: none">- งานสารบรรณ- งานการเจ้าหน้าที่- งานประชาสัมพันธ์- งานเลือกตั้งและทะเบียนข้อมูล <p>๑.๒ งานนโยบายและแผน</p> <ul style="list-style-type: none">- งานนโยบายและแผน- งานวิชาการ- งานงบประมาณ <p>๑.๓ งานกฎหมายและคดี</p> <ul style="list-style-type: none">- งานกฎหมายและคดี- งานร้องเรียนร้องทุกข์และอุทธรณ์- งานข้อบัญญัติและระเบียบ <p>๑.๔ งานกิจการสภา</p> <ul style="list-style-type: none">- งานระเบียบข้อบังคับประชุม- งานการประชุม- งานอำนวยความสะดวกและประสานงาน <p>๑.๕ งานป้องกันและบรรเทาสาธารณภัย</p> <ul style="list-style-type: none">- งานอำนวยความสะดวก- งานป้องกัน- งานฟื้นฟู <p>๑.๖ งานสวัสดิการสังคมสงเคราะห์</p> <ul style="list-style-type: none">- งานสังคมสงเคราะห์- งานส่งเสริมอาชีพและพัฒนาสตรี ผู้ว่างงาน และกลุ่มองค์กรต่าง ๆ- งานส่งเสริมสวัสดิการสังคม	<p>๑. สำนักงานปลัด (๐๑)</p> <p>๑.๑ งานบริหารงานทั่วไป</p> <ul style="list-style-type: none">- งานธุรการ- งานเลขานุการ- งานกิจการสภาองค์การบริหารส่วนตำบล- งานประชาสัมพันธ์- งานส่งเสริมการเกษตร- งานการพาณิชย์- งานคุ้มครองดูแลและบำรุงรักษาทรัพยากรธรรมชาติ- งานสิ่งแวดล้อม- งานอื่นๆ ที่เกี่ยวข้องและที่ได้รับมอบหมาย <p>๑.๒ งานสาธารณสุขและสิ่งแวดล้อม</p> <ul style="list-style-type: none">- งานบริหารงานสาธารณสุข- งานบริการสาธารณสุข- งานส่งเสริมสาธารณสุข- งานส่งเสริมสุขภาพ- งานป้องกันและควบคุมโรค- งานส่งเสริมสิ่งแวดล้อม- งานบริการสิ่งแวดล้อม- งานควบคุมและจัดการคุณภาพสิ่งแวดล้อม- งานจัดการมูลฝอยและสิ่งปฏิกูล- งานรักษาความสะอาด- งานบริการทางการแพทย์- งานสนับสนุนบริการทางการแพทย์- งานวิชาการและการประเมินผล- งานคุ้มครองผู้บริโภค- งานหลักประกันสุขภาพ- งานกฎหมายสาธารณสุข- งานอื่นๆ ที่เกี่ยวข้องและที่ได้รับมอบหมาย	



โครงสร้างตามแผนอัตรากำลังปัจจุบัน	โครงสร้างตามแผนอัตรากำลังใหม่	หมายเหตุ
<p>๑.๗ งานสาธารณสุขและสิ่งแวดล้อม</p> <ul style="list-style-type: none">- งานอนามัยและสิ่งแวดล้อม- งานส่งเสริมสุขภาพและสาธารณสุข <p>๒. กองคลัง (๐๔)</p> <p>๒.๑ งานทะเบียนทรัพย์สินและพัสดุ</p> <ul style="list-style-type: none">- งานทะเบียนทรัพย์สินและแผนที่ภาษี- งานพัสดุ- งานทะเบียนเบิกจ่ายวัสดุครุภัณฑ์ <p>๒.๒ งานการเงิน</p> <ul style="list-style-type: none">- งานการเงิน- งานรับเงินเบิกจ่ายเงิน- งานจัดทำฎีกาเบิกจ่ายเงิน- งานเก็บรักษาเงิน <p>๒.๓ งานบัญชี</p> <ul style="list-style-type: none">- งานการบัญชี- งานทะเบียนการคุมเบิกจ่ายเงิน- งานงบการเงินและงบทดลอง- งบแสดงฐานะทางการเงิน <p>๒.๔ งานพัฒนาและจัดเก็บรายได้</p> <ul style="list-style-type: none">- งานภาษีอากร ค่าธรรมเนียมและค่าเช่า- งานพัฒนารายได้- งานควบคุมกิจการค้าและค่าปรับ- งานทะเบียนควบคุมและเร่งรัดรายได้ <p>๓. กองช่าง (๐๕)</p> <p>๓.๑ งานบริหารทั่วไป</p> <ul style="list-style-type: none">- งานสารบรรณ <p>๓.๒ งานก่อสร้าง</p> <ul style="list-style-type: none">- งานก่อสร้างและบูรณะถนน- งานข้อมูลก่อสร้าง <p>๓.๓ งานออกแบบและควบคุมอาคาร</p> <ul style="list-style-type: none">- งานประเมินราคา- งานควบคุมการก่อสร้างอาคาร- งานออกแบบและบริการข้อมูล	<p>๑.๓ งานยุทธศาสตร์และงบประมาณ</p> <ul style="list-style-type: none">- งานแผนงานและงบประมาณ- งานวิเคราะห์นโยบายและแผน- งานวิจัยและประเมินผล- งานประชาสัมพันธ์- งานบริการและเผยแพร่วิชาการ- งานสถิติข้อมูลและสารสนเทศ- งานวิเทศสัมพันธ์- งานนโยบายและแผน- งานงบประมาณและพัฒนารายได้- งานงบประมาณและเงินอุดหนุน- งานยุทธศาสตร์และแผนงาน- งานตรวจติดตามและประเมินผล- งานอื่นๆ ที่เกี่ยวข้องและที่ได้รับมอบหมาย <p>๑.๔ งานสวัสดิการสังคม</p> <ul style="list-style-type: none">- งานพัฒนาชุมชน- งานสังคมสงเคราะห์- งานส่งเสริมสวัสดิการสังคม- งานด้านสวัสดิการสังคม- งานพัฒนาคุณภาพชีวิต สตรี ผู้สูงอายุ และผู้ด้อยโอกาส- งานส่งเสริมและพัฒนาอาชีพ- งานสวัสดิภาพเด็กและเยาวชน- งานอื่นๆ ที่เกี่ยวข้องและที่ได้รับมอบหมาย <p>๑.๕ งานป้องกันและบรรเทาสาธารณภัย</p> <ul style="list-style-type: none">- งานป้องกันและบรรเทาสาธารณภัย- งานสงเคราะห์และฟื้นฟูผู้ประสบภัย- งานรักษาความสงบเรียบร้อย- งานอื่นๆ ที่เกี่ยวข้องและที่ได้รับมอบหมาย <p>๑.๖ งานนิติการ</p> <ul style="list-style-type: none">- งานนิติกรรมและสัญญา- งานรับเรื่องราวร้องทุกข์- งานกฎหมาย- งานวินัย- งานคดี- งานอื่นๆ ที่เกี่ยวข้องและที่ได้รับมอบหมาย	



โครงสร้างตามแผนอัตรากำลังปัจจุบัน	โครงสร้างตามแผนอัตรากำลังใหม่	หมายเหตุ
<p>๓.๔ งานประสานสาธารณูปโภค</p> <ul style="list-style-type: none">- งานประสานกิจการประปา- งานไฟฟ้าสาธารณะ- งานระบายน้ำ <p>๓.๕ งานผังเมือง</p> <ul style="list-style-type: none">- งานสำรวจและแผนที่- งานวางผังพัฒนาเมือง- งานควบคุมทางผังเมือง <p>๔. กองการศึกษา ศาสนาและวัฒนธรรม (๐๘)</p> <p>๔.๑ งานบริหารการศึกษา</p> <ul style="list-style-type: none">- งานบริหารงานทั่วไป- งานข้อมูล- งานประสานกิจกรรม- งานส่งเสริมการศึกษา- งานวางแผนและสถิติ <p>๔.๒ งานส่งเสริมการศึกษา ศาสนาและวัฒนธรรม</p> <ul style="list-style-type: none">- งานศูนย์วัฒนธรรม- งานการกีฬา- งานศูนย์พัฒนาเด็กเล็ก- งานข้อมูลพัฒนาเด็กเล็ก- งานวิชาการและส่งเสริมพัฒนาการเด็ก- งานกิจกรรมศูนย์พัฒนาเด็กเล็ก- งานติดตามและประเมินผล- งานศูนย์เยาวชน- งานฝึกอบรมพัฒนาการ- งานภูมิปัญญาท้องถิ่น	<p>๑.๗ งานการเจ้าหน้าที่</p> <ul style="list-style-type: none">- งานวิเคราะห์การวางแผนอัตรากำลัง- งานจัดตั้งส่วนราชการและการปรับปรุงโครงสร้างส่วนราชการ- การกำหนดตำแหน่งและการปรับปรุงการกำหนดตำแหน่ง- งานสรรหาและบรรจุแต่งตั้ง- งานบรรจุแต่งตั้งและอัตรากำลัง- งานสรรหาและเลือกสรร- งานจัดทำ ควบคุม ตรวจสอบ แก้ไข บันทึกรายชื่อข้อมูลทะเบียนประวัติ- งานระบบสารสนเทศข้อมูลบุคลากรท้องถิ่นแห่งชาติ- งานเกี่ยวกับเงินเดือน ค่าจ้าง และค่าตอบแทน- งานคัดเลือกเพื่อเลื่อนและแต่งตั้งพนักงานส่วนตำบลให้ดำรงตำแหน่งที่สูงขึ้น- งานการลาทุกประเภท- งานสิทธิสวัสดิการ- งานส่งเสริมสนับสนุนการเพิ่มสมรรถภาพในการปฏิบัติราชการ- งานแผนพัฒนาบุคลากร- งานส่งเสริมและพัฒนาบุคลากร- งานวินัยและส่งเสริมคุณธรรม- งานเลขานุการของคณะกรรมการหรือคณะอนุกรรมการเกี่ยวกับการบริหารงานบุคคล- งานอื่นๆ ที่เกี่ยวข้องและที่ได้รับมอบหมาย <p>๒. กองคลัง (๐๘)</p> <p>๒.๑ งานการเงินและบัญชี</p> <ul style="list-style-type: none">- งานบริหารงานคลัง- งานธุรการ- งานอื่นๆ ที่เกี่ยวข้องและที่ได้รับมอบหมาย <p>๒.๒ งานการเงินและบัญชี</p> <ul style="list-style-type: none">- งานระเบียบการคลัง- งานสถิติการคลัง- งานการจ่ายเงิน- งานบำเหน็จบำนาญ- งานอื่นๆ ที่เกี่ยวข้องและที่ได้รับมอบหมาย	



โครงสร้างตามแผนอัตรากำลังปัจจุบัน	โครงสร้างตามแผนอัตรากำลังใหม่	หมายเหตุ
	<p>๒.๓ งานพัสดุและทรัพย์สิน</p> <ul style="list-style-type: none">- งานจัดหาพัสดุ- งานทะเบียนทรัพย์สิน- งานบริหารสัญญา- งานอื่นๆ ที่เกี่ยวข้องและที่ได้รับมอบหมาย <p>๒.๓ งานเร่งรัดและจัดเก็บรายได้</p> <ul style="list-style-type: none">- งานพัฒนารายได้- งานแผนที่ภาษีและทะเบียนทรัพย์สิน- งานผลประโยชน์และกิจการพาณิชย์- งานระบบข้อมูลภาคสนามและสารสนเทศ- งานอื่นๆ ที่เกี่ยวข้องและที่ได้รับมอบหมาย <p>๓. กองช่าง (๐๕)</p> <p>๓.๑ งานบริหารงานทั่วไป</p> <ul style="list-style-type: none">- งานธุรการ- งานอื่นๆ ที่เกี่ยวข้องและที่ได้รับมอบหมาย <p>๓.๒ งานก่อสร้างและซ่อมบำรุง</p> <ul style="list-style-type: none">- งานควบคุมอาคาร- งานควบคุมการก่อสร้าง- งานการโยธา- งานวิศวกรรมโยธา- งานเครื่องจักรกล- งานทางหลวงชนบท- งานจัดการสภาพแวดล้อมด้านวัสดุใช้แล้ว- งานอื่นๆ ที่เกี่ยวข้องและที่ได้รับมอบหมาย <p>๓.๓ งานสำรวจและออกแบบ</p> <ul style="list-style-type: none">- งานสถาปัตยกรรม- งานผังเมือง- งานแบบแผนและก่อสร้าง- งานอื่นๆ ที่เกี่ยวข้องและที่ได้รับมอบหมาย <p>๓.๔ งานสาธารณสุขปลอดภัย</p> <ul style="list-style-type: none">- งานเกี่ยวกับการประปา- งานช่างสุขาภิบาล- งานจัดการคุณภาพน้ำ- งานติดตั้งซ่อมบำรุงระบบไฟฟ้าส่องสว่างและไฟสัญญาณจราจร- งานระบบการจราจร- งานอื่นๆ ที่เกี่ยวข้องและที่ได้รับมอบหมาย	



โครงสร้างตามแผนอัตรากำลังปัจจุบัน	โครงสร้างตามแผนอัตรากำลังใหม่	หมายเหตุ
	<p>๔. กองการศึกษา ศาสนาและวัฒนธรรม (๐๘)</p> <p>๔.๑ งานบริหารงานทั่วไป</p> <ul style="list-style-type: none">- งานธุรการ- งานบุคลากรทางการศึกษา <p>๔.๑ งานบริหารการศึกษา</p> <ul style="list-style-type: none">- งานกิจการโรงเรียน- งานวิชาการ- งานส่งเสริมคุณภาพการศึกษา- งานแผนงานและโครงการ- งานอื่นๆ ที่เกี่ยวข้องและที่ได้รับมอบหมาย <p>๔.๒ งานส่งเสริมการศึกษา ศาสนาและวัฒนธรรม</p> <ul style="list-style-type: none">- งานการศึกษานอกระบบและอัยาศัย- งานการศึกษาในระบบ- งานส่งเสริมศาสนา ศิลปะและวัฒนธรรม- งานกิจกรรมเด็กเยาวชน- งานส่งเสริมกีฬาและนันทนาการ- งานศึกษานิเทศก์- งานอื่นๆ ที่เกี่ยวข้องและที่ได้รับมอบหมาย <p>๕. หน่วยตรวจสอบภายใน (๑๒)</p>	

หมายเหตุ

ระหว่างการดำเนินการปรับปรุงโครงสร้างการแบ่งส่วนราชการในแผนอัตรากำลัง ยังไม่สามารถที่จะกำหนดตำแหน่งเพิ่มเติม หรือปรับปรุงตำแหน่งให้เป็นระดับที่สูงขึ้น ยกเว้นกรณีพิเศษเฉพาะกาลตามมาตรฐานทั่วไปเกี่ยวกับโครงสร้างส่วนราชการและระดับตำแหน่ง ซึ่งจะต้องดำเนินการตามเงื่อนไขและเงื่อนไขที่กำหนด



๘.๒ การวิเคราะห์การกำหนดตำแหน่ง

องค์การบริหารส่วนตำบลดอนใหญ่ ได้วิเคราะห์การกำหนดตำแหน่งจากภารกิจที่จะดำเนินการในแต่ละส่วนราชการในระยะเวลา ๓ ปีข้างหน้า ซึ่งเป็นการสะท้อนให้เห็นว่าปริมาณงานในแต่ละส่วนมีจำนวนเท่าใด เพื่อนำมาวิเคราะห์ว่าจะใช้ตำแหน่งประเภทใด สายงานใด จำนวนเท่าใด ในส่วนราชการนั้น จึงจะเหมาะสมกับภารกิจ ปริมาณงาน เพื่อให้คุ้มค่าต่อการใช้จ่ายงบประมาณขององค์การบริหารส่วนตำบลดอนใหญ่ เป็นไปอย่างมีประสิทธิภาพ ประสิทธิผล โดยนำผลการวิเคราะห์ตำแหน่งมาบันทึกข้อมูลลงในกรอบอัตรากำลัง ๓ ปี ดังนี้

กรอบอัตรากำลัง ๓ ปี ประจำปีงบประมาณ พ.ศ. ๒๕๖๔ - ๒๕๖๖ ฉบับปรับปรุง ครั้งที่ ๓

องค์การบริหารส่วนตำบลดอนใหญ่ อำเภอศรีเมืองใหม่ จังหวัดอุบลราชธานี

ที่	ส่วนราชการ/ตำแหน่ง	กรอบ อัตรากำลัง (เดิม)	อัตราตำแหน่งที่คาดว่าจะต้องใช้ในช่วง ระยะเวลา ๓ ปีข้างหน้า			เพิ่ม / ลด			หมายเหตุ
			๒๕๖๔	๒๕๖๕	๒๕๖๖	๒๕๖๔	๒๕๖๕	๒๕๖๖	
	๑. ปลัด อบต.(นักบริหารงานท้องถิ่น ระดับกลาง)	๑	๑	๑	๑	-	-	-	
	๒. รองปลัด อบต.(นักบริหารงานท้องถิ่น ระดับต้น)	๑	๑	๑	๑	-	-	-	อยู่ระหว่างการสรรหาของ ก.จ. ก.ท. และ ก.อบต.
	สำนักงานปลัด (๑๑)								
	๓.หัวหน้าสำนักงานปลัด(นักบริหารงานทั่วไป ระดับต้น)	๑	๑	๑	๑	-	-	-	อยู่ระหว่างการสรรหาของ ก.จ. ก.ท. และ ก.อบต.
	๔.นักพัฒนาชุมชน ปก./ชก.	๑	๑	๑	๑	-	-	-	
	๕.นักทรัพยากรบุคคล ปก./ชก.	๑	๑	๑	๑	-	-	-	
	๖. นักวิเคราะห์นโยบายและแผน ปก./ชก.	๑	๑	๑	๑	-	-	-	
	๗. เจ้าพนักงานป้องกันและบรรเทาสาธารณภัย ปง./ชง.	๑	๑	๑	๑	-	-	-	
	ลูกจ้างประจำ								
	๘. เจ้าพนักงานธุรการ	๑	๑	๑	๑	-	-	-	
	พนักงานจ้างตามภารกิจ								
	๙. ผู้ช่วยนักวิเคราะห์นโยบายและแผน	๑	๑	๑	๑	-	-	-	
	๑๐. ผู้ช่วยเจ้าพนักงานสาธารณสุข	๑	๑	๑	๑	-	-	-	
	๑๑. ผู้ช่วยเจ้าพนักงานธุรการ	๑	๑	๑	๑	-	-	-	
	๑๒. ผู้ช่วยเจ้าพนักงานพัฒนาชุมชน	๑	๑	๑	๑	-	-	-	
	๑๓. ผู้ช่วยเจ้าพนักงานธุรการ	๑	๑	๑	๑	-	-	-	
	๑๔. ผู้ช่วยเจ้าพนักงานประชาสัมพันธ์	๑	๑	๑	๑	-	-	-	
	พนักงานจ้างทั่วไป								
	๑๕. แม่ครัว	๑	๑	๑	๑	-	-	-	
	รวม	๑๕	๑๕	๑๕	๑๕	-	-	-	



กรอบอัตรากำลัง ๓ ปี ประจำปีงบประมาณ พ.ศ. ๒๕๖๔ - ๒๕๖๖ ฉบับปรับปรุง ครั้งที่ ๓
องค์การบริหารส่วนตำบลดอนใหญ่ อำเภอสรีเมืองใหม่ จังหวัดอุบลราชธานี

ที่	ส่วนราชการ/ตำแหน่ง	กรอบ อัตรากำลัง (เดิม)	อัตราตำแหน่งที่คาดว่าจะ ต้องใช้ในช่วง ระยะเวลา ๓ ปีข้างหน้า			เพิ่ม / ลด			หมายเหตุ
			๒๕๖๔	๒๕๖๕	๒๕๖๖	๒๕๖๔	๒๕๖๕	๒๕๖๖	
	๑๖. พนักงานขับรถยนต์ (ทัักษ์ะ)	๑	๑	๑	๑	-	-	-	
	๑๗. นักการภารโรง	๑	๑	๑	๑	-	-	-	
	๑๘. คนงานทั่วไป	๑	๑	๑	๑	-	-	-	-ว่าง-
	กองคลัง (๐๔)								
	๑๙. ผู้อำนวยการกองคลัง(นักบริหารงานการคลัง ระดับต้น)	๑	๑	๑	๑	-	-	-	
	๒๐. นักวิชาการเงินและบัญชี ปก./ชก.	๑	๑	๑	๑	-	-	-	
	๒๑. นักวิชาการพัสดุ ปก./ชก.	๑	๑	๑	๑	-	-	-	
	๒๒. นักวิชาการจัดเก็บรายได้ ปก./ชก	๑	๑	๑	๑	-	-	-	
	พนักงานจ้างตามภารกิจ								
	๒๓. ผู้ช่วยเจ้าพนักงานธุรการ	๑	๑	๑	๑	-	-	-	
	กองช่าง (๐๕)								
	๒๔. ผู้อำนวยการกองช่าง(นักบริหารงานช่าง ระดับต้น)	๑	๑	๑	๑	-	-	-	อยู่ระหว่างการสรรหาของ ก.จ. ก.พ. และ ก.อบต.
	๒๕. นายช่างโยธา ปง./ชง.	๑	๑	๑	๑	-	-	-	
	๒๖. เจ้าพนักงานธุรการ ปง./ชง.	๑	๑	๑	๑	-	-	-	
	พนักงานจ้างตามภารกิจ								
	๒๗. ผู้ช่วยนายช่างโยธา	๑	๑	๑	๑	-	-	-	
	๒๘. ผู้ช่วยนายช่างไฟฟ้า	๑	๑	๑	๑	-	-	-	
	พนักงานจ้างทั่วไป								
	๒๙. พนักงานผลิตน้ำประปา	๑	๑	๑	๑	-	-	-	
	๓๐. พนักงานมาตรวัดน้ำ	๑	๑	๑	๑	-	-	-	
	กองการศึกษา ศาสนาและวัฒนธรรม (๐๘)								
	๓๑. ผู้อำนวยการกองการศึกษาฯ (นักบริหารงานการศึกษา ระดับต้น)	๑	๑	๑	๑	-	-	-	
	๓๒. นักวิชาการศึกษา ปก./ชก.	๑	๑	๑	๑	-	-	-	
	รวม	๑๗	๑๗	๑๗	๑๗				



กรอบอัตรากำลัง ๓ ปี ประจำปีงบประมาณ พ.ศ. ๒๕๖๔ - ๒๕๖๖ ฉบับปรับปรุง ครั้งที่ ๓
องค์การบริหารส่วนตำบลดอนใหญ่ อำเภอศรีเมืองใหม่ จังหวัดอุบลราชธานี

ที่	ส่วนราชการ/ตำแหน่ง	กรอบ อัตรากำลัง (เดิม)	อัตราตำแหน่งที่คาดว่าจะ ต้องใช้ในช่วง ระยะเวลา ๓ ปีข้างหน้า			เพิ่ม / ลด			หมายเหตุ
			๒๕๖๔	๒๕๖๕	๒๕๖๖	๒๕๖๔	๒๕๖๕	๒๕๖๖	
พนักงานจ้างตามภารกิจ									
	๓๓. ผู้ช่วยเจ้าพนักงานธุรการ	๑	๑	๑	๑	-	-	-	
ศูนย์พัฒนาเด็กเล็ก อบต.ดอนใหญ่									
	๓๔. ครูชำนาญการ	๑	๑	๑	๑	-	-	-	เงินอุดหนุน
	๓๕. ครูชำนาญการ	๑	๑	๑	๑	-	-	-	เงินอุดหนุน
พนักงานจ้างทั่วไป									
	๓๖. ผู้ดูแลเด็ก (ทั่วไป)	๑	๑	๑	๑	-	-	-	เงินอุดหนุน
ศูนย์พัฒนาเด็กเล็กบ้านโนนหนองบัว									
	๓๗. ครูชำนาญการ	๑	๑	๑	๑	-	-	-	เงินอุดหนุน
พนักงานจ้างทั่วไป									
	๓๘. ผู้ดูแลเด็ก (ทั่วไป)	๑	๑	๑	๑	-	-	-	เงินอุดหนุน
	๓๙. ผู้ดูแลเด็ก (ทักษะ)	๑	๑	๑	๑	-	-	-	งบ อบต.
หน่วยตรวจสอบภายใน (๑๒)									
	๔๐. นักวิชาการตรวจสอบภายใน ปก./ชก.	๑	๑	๑	๑	-	-	-	-ว่าง-
	รวม	๘	๘	๘	๘	-	-	-	
	รวมทั้งหมด	๔๐	๔๐	๔๐	๔๐	-	-	-	

๙. ภาระค่าใช้จ่ายเกี่ยวกับเงินเดือนและประโยชน์ตอบแทนอื่น

๑. องค์การบริหารส่วนตำบลคอนใหญ่

๑. ปลัดอบต. และรองปลัดอบต. มีอัตรากำลัง ปัจจุบัน จำนวน ๒ ตำแหน่ง ๒ อัตรา ดังนี้

ที่	ตำแหน่ง	จำนวน (คน)	เงินเดือน คนละ	เงินประจำตำแหน่ง+ ค่าตอบแทน +เงินเพิ่ม	รวม	ขั้นที่เพิ่มในแต่ละปี		
						๒๕๖๔	๒๕๖๕	๒๕๖๖
๑	ปลัดองค์การบริหารส่วนตำบล (นักบริหารงานท้องถิ่น ระดับกลาง)	-	๓๙,๘๘๐ ๔๗๘,๕๖๐	๑๔,๐๐๐ ๑๖๘,๐๐๐	๖๔๖,๕๖๐	๑๖,๔๔๐	๑๖,๔๔๐	๑๘,๑๒๐
๒	รองปลัดองค์การบริหารส่วนตำบล (นักบริหารงานท้องถิ่น ระดับต้น) (ว่าง)	-	๒๙,๖๘๐ ๓๕๖,๑๖๐	๓,๕๐๐ ๔๒,๐๐๐	๓๖๐,๓๖๐	๑๓,๓๒๐	๑๓,๐๘๐	๑๓,๔๔๐

หมายเหตุ ในปี ๒๕๖๔ มีความต้องการกำหนดตำแหน่งเพิ่มขึ้น

๑) สำนักงานปลัด มีอัตรากำลัง ปัจจุบันจำนวน ๑๕ ตำแหน่ง ๑๕ อัตรา ดังนี้

ที่	ตำแหน่ง	จำนวน (คน)	เงินเดือน คนละ	เงินประจำตำแหน่ง+ ค่าตอบแทน +เงินเพิ่ม	รวม	ขั้นที่เพิ่มในแต่ละปี		
						๒๕๖๔	๒๕๖๕	๒๕๖๖
๑	หัวหน้าสำนักงานปลัด (ว่าง) (นักบริหารงานทั่วไป ระดับต้น)	-	๓๙๓,๖๐๐	๓,๕๐๐ ๔๒,๐๐๐	๔๓๕,๖๐๐	๑๓,๖๒๐	๑๓,๖๒๐	๑๓,๖๒๐
๒	นักพัฒนาชุมชน ปก./ชก.	๑	๒๙,๑๑๐	-	๓๔๙,๓๒๐	๑๓,๓๒๐	๑๓,๔๔๐	๑๓,๓๒๐
๓	นักวิเคราะห์นโยบายและแผน ปก./ชก.	๑	๒๙,๑๑๐	-	๓๔๙,๓๒๐	๑๓,๓๒๐	๑๓,๔๔๐	๑๓,๓๒๐
๔	นักทรัพยากรบุคคล ปก./ชก.	๑	๒๗,๔๘๐	-	๓๒๙,๗๖๐	๑๒,๙๖๐	๑๓,๔๔๐	๑๓,๓๒๐
๕	เจ้าพนักงานป้องกันและบรรเทาสาธารณภัย ปง./ชง.	๑	๒๕,๖๖๐ ๓๐๗,๙๒๐	๑,๘๖๐ ๒๒,๓๒๐	๓๓๐,๒๔๐	๑๑,๐๔๐	๑๐,๙๒๐	๑๑,๒๘๐
๖	เจ้าพนักงานธุรการ (ลูกจ้างประจำ)	๑	๑๙,๑๐๐	-	๒๒๙,๒๐๐	๗,๔๔๐	๗,๖๘๐	๗,๘๐๐
๗	ผู้ช่วยนักวิเคราะห์นโยบายและแผน	๑	๑๙,๕๕๐	-	๒๓๔,๔๘๐	๙,๔๘๐	๙,๘๔๐	๑๐,๒๐๐
๘	ผู้ช่วยเจ้าพนักงานสาธารณสุข	๑	๑๑,๘๕๐	-	๑๔๒,๒๐๐	๕,๗๖๐	๖,๐๐๐	๖,๒๔๐
๙	ผู้ช่วยเจ้าพนักงานธุรการ	๑	๑๑,๘๕๐	-	๑๔๒,๒๐๐	๕,๗๖๐	๖,๐๐๐	๖,๒๔๐
๑๐	ผู้ช่วยเจ้าพนักงานพัฒนาชุมชน	๑	๑๒,๘๑๐	-	๑๕๓,๗๒๐	๖,๒๔๐	๖,๔๘๐	๖,๗๒๐
๑๑	ผู้ช่วยเจ้าพนักงานธุรการ	๑	๑๒,๖๘๐	-	๑๕๒,๑๖๐	๖,๑๒๐	๖,๓๖๐	๖,๖๐๐
๑๒	ผู้ช่วยเจ้าพนักงานประชาสัมพันธ์	๑	๑๒,๑๘๐	-	๑๔๖,๑๖๐	๕,๘๘๐	๖,๑๒๐	๖,๓๖๐
๑๓	แม่ครัว	๑	๙,๐๐๐	-	๑๐๘,๐๐๐	-	-	-
๑๔	พนักงานขับรถยนต์ (ทักษะ)	๑	๙,๔๐๐	-	๑๑๒,๘๐๐	๔,๕๖๐	๔,๘๐๐	๔,๙๒๐
๑๕	นักการภารโรง	๑	๙,๐๐๐	-	๑๐๘,๐๐๐	-	-	-
๑๖	คณงานทั่วไป	๑	๙,๐๐๐	-	-	๑๐๘,๐๐๐	-	-

หมายเหตุ ในปี ๒๕๖๔ มีความต้องการกำหนดตำแหน่งเพิ่มขึ้น



๒) กองคลัง มีอัตรากำลัง ปัจจุบันจำนวน ๕ ตำแหน่ง ๕ อัตรา ดังนี้

ที่	ตำแหน่ง	จำนวน (คน)	เงินเดือน คนละ	เงินประจำตำแหน่ง+ ค่าตอบแทน +เงินเพิ่ม	รวม	ขั้นที่เพิ่มในแต่ละปี		
						๒๕๖๔	๒๕๖๕	๒๕๖๖
๑	ผู้อำนวยการกองคลัง (นักบริหารงานการคลัง ระดับต้น)	๑	๓๐,๒๒๐ ๓๖๒,๖๔๐	๓,๕๐๐ ๔๒,๐๐๐	๔๐๔,๖๔๐	๑๓,๔๔๐	๑๓,๓๒๐	๑๓,๓๒๐
๒	นักวิชาการเงินและบัญชี ปก./ชก.	๑	๒๙,๑๑๐	-	๓๔๙,๓๒๐	๑๓,๓๒๐	๑๓,๔๔๐	๑๓,๓๒๐
๓	นักวิชาการพัสดุ ปก./ชก.	๑	๒๖,๕๖๐	-	๓๑๗,๕๒๐	๑๒,๒๔๐	๑๒,๙๖๐	๑๓,๔๔๐
๔	นักวิชาการจัดเก็บรายได้ ปก./ชก.	๑	๒๖,๕๖๐	-	๓๑๗,๕๒๐	๑๒,๒๔๐	๑๒,๙๖๐	๑๓,๔๔๐
๕	ผู้ช่วยเจ้าพนักงานธุรการ	๑	๑๑,๘๕๐	-	๑๔๒,๒๐๐	๕,๗๖๐	๖,๐๐๐	๖,๒๔๐

หมายเหตุ ในปี ๒๕๖๔ ,๒๕๖๕ ,๒๕๖๖ ไม่มีความต้องการกำหนดตำแหน่งเพิ่มขึ้น

๓.) กองช่าง มีอัตรากำลัง ปัจจุบัน จำนวน ๗ ตำแหน่ง ๖ อัตรา ดังนี้

ที่	ตำแหน่ง	จำนวน (คน)	เงินเดือน คนละ	เงินประจำตำแหน่ง+ ค่าตอบแทน +เงินเพิ่ม	รวม	ขั้นที่เพิ่มในแต่ละปี		
						๒๕๖๔	๒๕๖๕	๒๕๖๖
๑	ผู้อำนวยการกองช่าง (ว่าง) (นักบริหารงานช่าง ระดับต้น)	-	๓๒,๘๐๐ ๓๙๓,๖๐๐	๓,๕๐๐ ๔๒,๐๐๐	๔๓๕,๖๐๐	๑๓,๖๒๐	๑๓,๖๒๐	๑๓,๖๒๐
๒	นายช่างโยธา ปง./ชง.	๑	๒๓,๘๒๐	-	๒๘๕,๘๔๐	๑๐,๙๒๐	๑๑,๑๖๐	๑๑,๐๔๐
๓	เจ้าพนักงานธุรการ ปง./ชง.	๑	๑๒,๙๗๐	-	๑๕๕,๖๔๐	๖,๓๖๐	๖,๓๖๐	๖,๔๘๐
๔	ผู้ช่วยนายช่างไฟฟ้า	๑	๑๓,๑๖๐	-	๑๕๗,๙๒๐	๖,๓๖๐	๖,๐๐๐	๖,๘๔๐
๕	ผู้ช่วยนายช่างโยธา	๑	๑๐,๘๑๐	-	๑๒๙,๗๒๐	๕,๒๘๐	๕,๔๐๐	๕,๖๔๐
๖	พนักงานผลิตน้ำประปา	๑	๙,๐๐๐	-	๑๐๘,๐๐๐	-	-	-
๗	พนักงานจดมาตรวัดน้ำ	๑	๙,๐๐๐	-	๑๐๘,๐๐๐	-	-	-

หมายเหตุ ในปี ๒๕๖๔ ,๒๕๖๕ ,๒๕๖๖ ไม่มีความต้องการกำหนดตำแหน่งเพิ่มขึ้น

๔.) กองการศึกษา ศาสนาและวัฒนธรรม มีอัตรากำลัง ปัจจุบันจำนวน ๙ ตำแหน่ง ๙ อัตรา ดังนี้

ที่	ตำแหน่ง	จำนวน (คน)	เงินเดือน คนละ	เงินประจำตำแหน่ง+ ค่าตอบแทน +เงินเพิ่ม	รวม	ขั้นที่เพิ่มในแต่ละปี		
						๒๕๖๔	๒๕๖๕	๒๕๖๖
๑	ผู้อำนวยการกองการศึกษา (นักบริหารงานการศึกษา ระดับต้น)	๑	๒๙,๑๑๐ ๓๔๙,๓๒๐	๓,๕๐๐ ๔๒,๐๐๐	๓๓๑,๓๒๐	๑๓,๓๒๐	๑๓,๔๔๐	๑๓,๓๒๐
๒	นักวิชาการศึกษา ปก./ชก.	๑	๑๖,๙๔๐	-	๒๐๓,๒๘๐	๗,๕๖๐	๗,๕๖๐	๗,๖๘๐
๓	ครูชำนาญการ	๓	-	-	-	-	-	-
๔	ผู้ช่วยเจ้าพนักงานธุรการ	๑	๑๑,๕๐๐	-	๑๓๘,๐๐๐	๕,๕๒๐	๕,๗๖๐	๖,๐๐๐
๕	ผู้ดูแลเด็ก (ทักษะ)	๑	๙,๔๐๐	-	๑๑๒,๘๐๐	๔,๕๖๐	๔,๘๐๐	๔,๙๒๐
๖	ผู้ดูแลเด็ก (ทั่วไป)	๒	-	-	-	-	-	-

หมายเหตุ ในปี ๒๕๖๔ ,๒๕๖๕ ,๒๕๖๖ ไม่มีความต้องการกำหนดตำแหน่งเพิ่มขึ้น



๕. หน่วยตรวจสอบภายใน กำหนดให้มีอัตรากำลัง ปัจจุบัน จำนวน ๑ ตำแหน่ง ๑ อัตรา ดังนี้

ที่	ตำแหน่ง	จำนวน (คน)	เงินเดือน คนละ	เงินประจำตำแหน่ง+ ค่าตอบแทน +เงินเพิ่ม	รวม	ขั้นที่เพิ่มในแต่ละปี		
						๒๕๖๔	๒๕๖๕	๒๕๖๖
๑	นักวิชาการตรวจสอบภายใน	๑	-	-	-	๓๕๕,๓๒๐	๑๒,๐๐๐	๑๒,๐๐๐

หมายเหตุ ในปี ๒๕๖๔ ,๒๕๖๕ ,๒๕๖๖ ไม่มีความต้องการกำหนดตำแหน่งเพิ่มขึ้นในปี ๒๕๖๔

๕) ตั้งงบประมาณรายจ่ายประจำปี ดังนี้

ที่	ปี ๒๕๖๔	ปี ๒๕๖๕	ปี ๒๕๖๖
๑	๓๒,๕๕๐,๐๐๐ บาท	๓๔,๑๗๗,๕๐๐ บาท	๓๕,๘๘๖,๓๗๕ บาท

หมายเหตุ การตั้งงบประมาณรายจ่ายประจำปี ให้เป็นไปตามแนวทางการจัดทำงบประมาณรายจ่ายประจำปี ขององค์กรปกครองส่วนท้องถิ่น โดยประมาณการใกล้เคียงกับปีงบประมาณที่ผ่านมาหรือปีถัดไป เพิ่ม ๕%



๙. ภาวะค่าใช้จ่ายเกี่ยวกับเงินเดือนและประโยชน์ตอบแทนอื่น ประจำปีงบประมาณ ๒๕๖๔ - ๒๕๖๖ ฉบับปรับปรุง ครั้งที่ ๓

ที่	ชื่อสายงาน	ระดับตำแหน่ง	จำนวนทั้งหมด	จำนวนที่มีอยู่ปัจจุบัน			อัตราตำแหน่งที่คาดว่าจะต้องใช้ในช่วงระยะเวลา ๓ ปีข้างหน้า			อัตรากำลังคนเพิ่ม/ลด			ภาวะค่าใช้จ่ายที่เพิ่มขึ้น (๓)			ค่าใช้จ่ายรวม (๔)			หมายเหตุ
				จำนวน (คน)	เงินเดือน (๑)	เงินประจำตำแหน่ง (๒)	๒๕๖๔	๒๕๖๕	๒๕๖๖	๒๕๖๔	๒๕๖๕	๒๕๖๖	๒๕๖๔	๒๕๖๕	๒๕๖๖	๒๕๖๔	๒๕๖๕	๒๕๖๖	
๑	ปลัดองค์การบริหารส่วนตำบล (นักบริหารงานท้องถิ่น)	กลาง	๑	๑	๔๗๘,๕๖๐	๑๖๘,๐๐๐	๑	๑	๑	-	-	-	๑๖,๔๔๐	๑๖,๔๔๐	๑๘,๑๒๐	๖๖๓,๐๐๐	๖๗๙,๔๔๐	๖๙๗,๕๖๐	(๓๙,๘๘๐)
๒	รองปลัดองค์การบริหารส่วนตำบล (นักบริหารงานท้องถิ่น)	ต้น	๑	-	๓๕๖,๑๖๐	๔๒,๐๐๐	๑	๑	๑	-	-	-	๑๓,๓๒๐	๑๓,๐๘๐	๑๓,๔๔๐	๔๑๑,๔๘๐	๔๒๘,๕๖๐	๔๓๘,๐๐๐	(๒๙,๘๘๐)
	สำนักปลัด อบต.ดอนใหญ่ (๐๑)																		
๓	หัวหน้าสำนักปลัด (นักบริหารงานทั่วไป)	ต้น	๑	-	๓๙๓,๖๐๐	๔๒,๐๐๐	๑	๑	๑	-	-	-	๑๓,๖๒๐	๑๓,๖๒๐	๑๓,๖๒๐	๔๔๙,๒๒๐	๔๖๒,๘๔๐	๔๗๖,๔๖๐	ว่างเต็ม
๔	นักพัฒนาชุมชน	ปก./ชก.	๑	๑	๓๔๙,๓๒๐	๐	๑	๑	๑	-	-	-	๑๓,๓๒๐	๑๓,๔๔๐	๑๓,๓๒๐	๓๖๒,๖๔๐	๓๗๖,๐๘๐	๓๘๙,๔๐๐	(๒๙,๑๑๐)
๕	นักวิเคราะห์นโยบายและแผน	ปก./ชก.	๑	๑	๓๔๙,๓๒๐	๐	๑	๑	๑	-	-	-	๑๓,๓๒๐	๑๓,๔๔๐	๑๓,๓๒๐	๓๖๒,๖๔๐	๓๗๖,๐๘๐	๓๘๙,๔๐๐	(๒๙,๑๑๐)
๖	นักทรัพยากรบุคคล	ปก./ชก.	๑	๑	๓๒๙,๗๖๐	๐	๑	๑	๑	-	-	-	๑๒,๙๖๐	๑๓,๔๔๐	๑๓,๓๒๐	๓๔๒,๗๒๐	๓๕๖,๑๖๐	๓๖๙,๘๘๐	(๒๗,๘๘๐)
๗	เจ้าพนักงานป้องกันและบรรเทาสาธารณภัย	ปจ./ชง.	๑	๑	๓๐๗,๙๒๐	๐	๑	๑	๑	-	-	-	๑๑,๐๔๐	๑๐,๙๒๐	๑๑,๒๘๐	๓๑๘,๙๖๐	๓๒๙,๘๘๐	๓๔๑,๑๖๐	(๒๕,๖๖๐)
	ลูกจ้างประจำ																		
๘	เจ้าพนักงานธุรการ	-	๑	๑	๒๒๙,๒๐๐	๐	๑	๑	๑	-	-	-	๗,๔๔๐	๗,๖๘๐	๗,๘๐๐	๒๓๖,๖๔๐	๒๔๔,๓๒๐	๒๕๒,๑๒๐	(๑๙,๑๐๐)
	พนักงานจ้างตามภารกิจ																		
๙	ผู้ช่วยนักวิเคราะห์นโยบายและแผน	-	๑	๑	๒๓๔,๔๘๐	๐	๑	๑	๑	-	-	-	๙,๔๘๐	๙,๘๔๐	๑๐,๒๐๐	๒๔๓,๗๖๐	๒๕๓,๘๐๐	๒๖๔,๐๐๐	(๑๙,๕๔๐)
๑๐	ผู้ช่วยเจ้าพนักงานสาธารณสุข	-	๑	๑	๑๔๒,๒๐๐	๐	๑	๑	๑	-	-	-	๕,๗๖๐	๖,๐๐๐	๖,๒๔๐	๑๔๗,๙๖๐	๑๕๓,๙๖๐	๑๖๐,๒๐๐	(๑๑,๘๕๐)
๑๑	ผู้ช่วยเจ้าพนักงานธุรการ	-	๑	๑	๑๔๒,๒๐๐	๐	๑	๑	๑	-	-	-	๕,๗๖๐	๖,๐๐๐	๖,๒๔๐	๑๔๗,๙๖๐	๑๕๓,๙๖๐	๑๖๐,๒๐๐	(๑๑,๘๕๐)
๑๒	ผู้ช่วยเจ้าพนักงานพัฒนาชุมชน	-	๑	๑	๑๕๓,๗๒๐	๐	๑	๑	๑	-	-	-	๖,๒๔๐	๖,๔๘๐	๖,๗๒๐	๑๕๙,๙๖๐	๑๖๖,๔๔๐	๑๗๓,๑๖๐	(๑๒,๘๐๐)
๑๓	ผู้ช่วยเจ้าพนักงานธุรการ	-	๑	๑	๑๕๒,๑๖๐	๐	๑	๑	๑	-	-	-	๖,๑๒๐	๖,๓๖๐	๖,๖๐๐	๑๕๘,๒๘๐	๑๖๔,๖๔๐	๑๗๑,๒๘๐	(๑๒,๖๘๐)
๑๔	ผู้ช่วยเจ้าพนักงานประชาสัมพันธ์	-	๑	๑	๑๔๖,๑๖๐	๐	๑	๑	๑	-	-	-	๕,๘๘๐	๖,๑๒๐	๖,๓๖๐	๑๕๒,๐๔๐	๑๕๘,๑๖๐	๑๖๔,๕๒๐	(๑๒,๘๘๐)
	รวม		๑๔	๑๒	๓,๔๖๖,๔๔๐	๒๕๒,๐๐๐	๑๔	๑๔	๑๔	-	-	-	๑๔๐,๗๐๐	๑๔๒,๘๖๐	๑๔๖,๕๘๐	๔,๑๕๗,๔๖๐	๔,๑๕๒,๑๖๐	๔,๔๔๖,๙๐๐	



ที่	ชื่อสายงาน	ระดับตำแหน่ง	จำนวนทั้งหมด	จำนวนที่มีอยู่ปัจจุบัน			อัตราตำแหน่งที่คาดว่าจะต้องใช้ในช่วงระยะเวลา ๓ ปีข้างหน้า			อัตรากำลังคนเพิ่ม/ลด			การค่าใช้จ่ายที่เพิ่มขึ้น (๓)			ค่าใช้จ่ายรวม (๔)			หมายเหตุ	
				จำนวน (คน)	เงินเดือน (๑)	เงินประจำตำแหน่ง (๒)	๒๕๖๔	๒๕๖๕	๒๕๖๖	๒๕๖๔	๒๕๖๕	๒๕๖๖	๒๕๖๔	๒๕๖๕	๒๕๖๖	๒๕๖๔	๒๕๖๕	๒๕๖๖		
	พนักงานจ้างทั่วไป																			
๑๕	แม่ครัว	-	๑	๑	๑๐๘,๐๐๐	-	๑	๑	๑	-	-	-	-	-	-	๑๐๘,๐๐๐	๑๐๘,๐๐๐	๑๐๘,๐๐๐	(๙,๐๐๐)	
๑๖	พนักงานขับรถยนต์ (ทักษะ)	-	๑	๑	๑๒๒,๘๐๐	-	๑	๑	๑	+๑	-	-	๔,๕๖๐	๔,๘๐๐	๔,๙๒๐	๑๑๗,๓๖๐	๑๒๒,๑๖๐	๑๒๗,๐๘๐	(๙,๔๐๐)	
๑๗	นักการภารโรง	-	๑	๑	๑๐๘,๐๐๐	-	๑	๑	๑	-	-	-	-	-	-	๑๐๘,๐๐๐	๑๐๘,๐๐๐	๑๐๘,๐๐๐	(๙,๐๐๐)	
๑๘	คนงานทั่วไป	-	๑	-	-	-	๑	๑	๑	+๑	-	-	๑๐๘,๐๐๐	-	-	๑๐๘,๐๐๐	๑๐๘,๐๐๐	๑๐๘,๐๐๐	-ว่าง-	
	กองคลัง อบต.ดอนใหญ่ (๐๔)																			
๑๙	ผู้อำนวยการกองคลัง (นักบริหารงานการคลัง)	ผู้อำนวยการท้องถิ่นระดับต้น	๑	๑	๓๖๒,๖๔๐	๔๒,๐๐๐	๑	๑	๑	-	-	-	๑๓,๔๔๐	๑๓,๓๒๐	๑๓,๓๒๐	๔๑๘,๐๘๐	๔๓๑,๔๐๐	๔๔๔,๗๒๐	(๓๐,๒๒๐)	
๒๐	นักวิชาการเงินและบัญชี	ชก.	๑	๑	๓๔๙,๓๒๐	-	๑	๑	๑	-	-	-	๑๓,๓๒๐	๑๓,๔๔๐	๑๓,๓๒๐	๓๖๒,๖๔๐	๓๗๖,๐๘๐	๓๘๙,๔๐๐	(๒๙,๑๐๐)	
๒๑	นักวิชาการจัดเก็บรายได้	ชก.	๑	๑	๓๑๗,๕๒๐	-	๑	๑	๑	-	-	-	๑๒,๒๔๐	๑๒,๙๖๐	๑๓,๔๔๐	๓๒๙,๗๖๐	๓๔๒,๗๒๐	๓๕๖,๑๖๐	(๒๖,๔๖๐)	
๒๒	นักวิชาการพัสดุ	ชก.	๑	๑	๓๑๗,๕๒๐	-	๑	๑	๑	-	-	-	๑๒,๒๔๐	๑๒,๙๖๐	๑๓,๔๔๐	๓๒๙,๗๖๐	๓๔๒,๗๒๐	๓๕๖,๑๖๐	(๒๖,๔๖๐)	
	พนักงานจ้างตามภารกิจ																			
๒๓	ผู้ช่วยเจ้าพนักงานธุรการ	-	๑	๑	๑๔๒,๒๐๐	-	๑	๑	๑	-	-	-	๕,๗๖๐	๖,๐๐๐	๖,๒๔๐	๑๔๗,๙๖๐	๑๕๓,๙๖๐	๑๖๐,๒๐๐	(๑๑,๘๕๐)	
	กองช่าง อบต.ดอนใหญ่ (๐๕)																			
๒๔	ผู้อำนวยการกองช่าง (นักบริหารงานช่าง)	ต้น	๑	-	๓๙๓,๖๐๐	๔๒,๐๐๐	๑	๑	๑	-	-	-	๑๓,๖๒๐	๑๓,๖๒๐	๑๓,๖๒๐	๔๔๙,๒๒๐	๔๖๒,๘๔๐	๔๗๖,๔๖๐	ว่างเต็ม	
๒๕	นายช่างโยธา	ปง./ชง.	๑	๑	๒๘๕,๘๔๐	-	๑	๑	๑	-	-	-	๑๐,๙๒๐	๑๑,๑๖๐	๑๑,๐๔๐	๒๙๖,๗๖๐	๓๐๗,๙๒๐	๓๑๘,๙๖๐	(๒๓,๘๒๐)	
๒๖	เจ้าพนักงานธุรการ	ปง./ชง	๑	๑	๑๕๕,๖๔๐	-	๑	๑	๑	-	-	-	๖,๓๖๐	๖,๓๖๐	๖,๔๘๐	๑๖๒,๐๐๐	๑๖๘,๓๖๐	๑๗๔,๘๔๐	(๑๒,๔๗๐)	
	พนักงานจ้างตามภารกิจ																			
๒๗	ผู้ช่วยนายช่างไฟฟ้า	-	๑	๑	๑๕๗,๙๒๐	-	๑	๑	๑	-	-	-	๖,๓๖๐	๖,๖๐๐	๖,๘๔๐	๑๖๔,๒๘๐	๑๗๐,๘๘๐	๑๗๗,๗๒๐	(๑๓,๑๖๐)	
๒๘	ผู้ช่วยนายช่างโยธา	-	๑	๑	๑๒๙,๗๒๐	-	๑	๑	๑	-	-	-	๕,๒๘๐	๕,๔๐๐	๕,๖๔๐	๑๓๕,๐๐๐	๑๔๐,๔๐๐	๑๔๖,๐๔๐	(๑๐,๘๑๐)	
	พนักงานจ้างทั่วไป																			
๒๙	พนักงานผลิตน้ำประปา	-	๑	๑	๑๐๘,๐๐๐	-	๑	๑	๑	-	-	-	-	-	-	๑๐๘,๐๐๐	๑๐๘,๐๐๐	๑๐๘,๐๐๐	(๙,๐๐๐)	
๓๐	พนักงานจกมาตรวัดน้ำ	-	๑	๑	๑๐๘,๐๐๐	-	๑	๑	๑	-	-	-	-	-	-	๑๐๘,๐๐๐	๑๐๘,๐๐๐	๑๐๘,๐๐๐	(๙,๐๐๐)	
	รวม		๑๖	๑๔	๓,๒๖๔,๗๒๐	๘๔,๐๐๐	๑๗	๑๗	๑๗	-	-	-	๒๑๒,๑๐๐	๑๐๖,๖๒๐	๑๐๘,๓๐๐	๓,๕๖๐,๘๒๐	๓,๖๖๗,๔๔๐	๓,๗๗๕,๗๔๐		



ที่	ชื่อสายงาน	ระดับตำแหน่ง	จำนวนทั้งหมด	จำนวนที่มีอยู่ปัจจุบัน			อัตราตำแหน่งที่คาดว่าจะต้องใช้ในช่วงระยะเวลา ๓ ปีข้างหน้า			อัตรากำลังคนเพิ่ม/ลด			การค่าใช้จ่ายที่เพิ่มขึ้น (๓)			ค่าใช้จ่ายรวม (๔)			หมายเหตุ	
				จำนวน (คน)	เงินเดือน (๑)	เงินประจำตำแหน่ง (๒)	๒๕๖๔	๒๕๖๕	๒๕๖๖	๒๕๕๘	๒๕๕๙	๒๕๖๐	๒๕๖๔	๒๕๖๕	๒๕๖๖	๒๕๖๔	๒๕๖๕	๒๕๖๖		
กองการศึกษาฯ อบต.ดอนใหญ่ (๐๘)																				
๓๑	ผู้อำนวยการกองการศึกษา (นักบริหารงานการศึกษา)	ต้น	๑	๑	๓๔๙,๓๒๐	๔๒,๐๐๐	๑	๑	๑	-	-	-	๑๓,๓๒๐	๑๓,๔๔๐	๑๓,๓๒๐	๔๐๔,๖๔๐	๔๑๘,๐๘๐	๔๓๑,๔๐๐	(๒๙,๑๐๐)	
๓๒	นักวิชาการศึกษา	ปก./ชก.	๑	๑	๒๐๓,๒๘๐	-	๑	๑	๑	-	-	-	๗,๕๖๐	๗,๕๖๐	๗,๖๘๐	๒๑๐,๘๔๐	๒๑๘,๔๐๐	๒๒๖,๐๘๐	(๑๖,๙๔๐)	
พนักงานจ้างตามภารกิจ																				
๓๓	ผู้ช่วยเจ้าพนักงานธุรการ	-	๑	๑	๑๓๘,๐๐๐	-	๑	๑	๑	-	-	-	๕,๕๒๐	๕,๗๖๐	๖,๐๐๐	๑๔๓,๕๒๐	๑๔๙,๒๘๐	๑๕๕,๒๘๐	(๑๓,๕๐๐)	
ศูนย์พัฒนาเด็กเล็ก อบต.ดอนใหญ่																				
๓๔	ครูชำนาญการ	-	๑	๑	-	-	๑	๑	๑	-	-	-	-	-	-	-	-	-	-	เงินอุดหนุน
๓๕	ครูชำนาญการ	-	๑	๑	-	-	๑	๑	๑	-	-	-	-	-	-	-	-	-	-	เงินอุดหนุน
พนักงานจ้างทั่วไป																				
๓๖	ผู้ดูแลเด็ก (ทั่วไป)	-	๑	๑	-	-	๑	๑	๑	-	-	-	-	-	-	-	-	-	๑๐๘,๐๐๐	งบ อบต.
ศูนย์พัฒนาเด็กเล็กบ้านโนนหนองบัว																				
๓๗	ครูชำนาญการ	-	๑	๑	-	-	๑	๑	๑	-	-	-	-	-	-	-	-	-	-	เงินอุดหนุน
พนักงานจ้างทั่วไป																				
๓๘	ผู้ดูแลเด็ก (ทั่วไป)	-	๑	๑	-	-	๑	๑	๑	-	-	-	-	-	-	-	-	-	-	
๓๙	ผู้ดูแลเด็ก (ทักษะ)	-	๑	๑	๑๑๒,๘๐๐	-	๑	๑	๑	-	-	-	๔,๕๖๐	๔,๘๐๐	๕,๙๒๐	๑๑๗,๓๖๐	๑๒๒,๑๖๐	๑๒๗,๐๘๐	งบ อบต.	
หน่วยตรวจสอบภายใน (๑๒)																				
๔๐	นักวิชาการตรวจสอบภายใน	ปก./ชก.	๑	-	-	-	๑	๑	๑	-	-	-	๓๕๕,๓๒๐	๑๒,๐๐๐	๑๒,๐๐๐	๓๕๕,๓๒๐	๓๖๗,๓๒๐	๓๗๙,๓๒๐	-ว่าง-	
รวม			๑๐	๙	๙๑๑,๔๐๐	๔๒,๐๐๐	๑๑	๑๑	๑๑	-	-	-	๓๘๖,๒๒๐	๔๓,๕๖๐	๔๓,๙๒๐	๑,๓๓๙,๖๘๐	๑,๓๘๓,๒๔๐	๑,๔๒๗,๑๖๐		
(๕) รวม			๔๐	๓๕	๗,๕๒๙,๗๖๐	๓๗๘,๐๐๐	๔๐	๔๐	๔๐	-	-	-	๗๓๙,๐๘๐	๒๙๓,๐๔๐	๒๙๘,๘๐๐	๙,๐๕๗,๖๔๐	๙,๑๙๗,๘๔๐	๙,๒๔๙,๘๐๐		
(๖) ประมาณการประโยชน์ตำแหน่งอื่น ๑๕%																๑,๓๕๘,๖๙๔	๑,๓๗๘,๙๒๖	๑,๔๔๗,๔๗๐		
(๗) รวมเป็นค่าใช้จ่ายด้านบุคคลทั้งสิ้น																๑๐,๔๑๖,๖๕๔	๑๐,๕๗๖,๗๖๖	๑๐,๖๙๗,๒๗๐		
(๘) คิดเป็นร้อยละ ๔๐ ของงบประมาณรายจ่าย																๓๒.๐๑	๓๐.๙๔	๓๐.๙๓		

หมายเหตุ : ฐานการคำนวณประมาณรายจ่ายประจำปี พ.ศ. ๒๕๖๔ ให้ใช้ข้อบัญญัติงบประมาณรายจ่ายประจำปีงบประมาณ ๒๕๖๓ และฉบับเพิ่มเติม (ถ้ามี) ที่ประกาศใช้มาประมาณการเพิ่มขึ้นไม่เกินร้อยละ ๕ เพื่อเป็นฐานการคำนวณสำหรับงบประมาณรายจ่ายประจำปี พ.ศ. ๒๕๖๕ และ พ.ศ. ๒๕๖๖ ให้ประมาณการ



บวกเพิ่มขึ้นอีกไม่เกินร้อยละ ๕ เพื่อเป็นฐานการคำนวณภาระค่าใช้จ่ายด้านการบริหารงานบุคคลตามมาตรา ๓๕ แห่งพระราชบัญญัติระเบียบบริหารงานบุคคล ส่วนท้องถิ่น พ.ศ. ๒๕๔๒ สำหรับองค์กรปกครองส่วนท้องถิ่นที่มีงบประมาณรายจ่ายเฉพาะการเกี่ยวกับการประปา หรือกิจการสถานธนาบาล และได้ตั้งงบประมาณไว้ในข้อบัญญัติให้นำมาคำนวณรวมเป็นฐานการคำนวณภาระค่าใช้จ่ายด้านการบริหารงานบุคคลด้วย ดังนี้

เพิ่มขึ้นอีกร้อยละ ๕ เป็นฐานคำนวณ สำหรับงบประมาณรายจ่ายประจำปี ๒๕๖๒ และ ๒๕๖๓ ให้บวกเพิ่มขึ้นอีกร้อยละ ๕ เพื่อเป็นฐานการคำนวณภาระค่าใช้จ่าย ดังนี้

- ฐานการคำนวณงบประมาณรายจ่ายประจำปี พ.ศ. ๒๕๖๔ = ๓๒,๕๕๐,๐๐๐
- ฐานการคำนวณงบประมาณรายจ่ายประจำปี พ.ศ. ๒๕๖๕ ให้ประมาณการเพิ่มขึ้นร้อยละ ๕ ของงบประมาณรายจ่ายประจำปี ๒๕๖๔
งบประมาณรายจ่ายประจำปี ๒๕๖๕ จำนวน ๓๔,๑๗๗,๕๐๐ บาท = (๓๒,๕๕๐,๐๐๐ x ๕%) = ๑,๖๒๗,๕๐๐ + ๓๒,๕๕๐,๐๐๐ = ๓๔,๑๗๗,๕๐๐ บาท)
- ฐานการคำนวณงบประมาณรายจ่ายประจำปี พ.ศ. ๒๕๖๖ ให้ประมาณการเพิ่มขึ้นร้อยละ ๕ ของงบประมาณรายจ่ายประจำปี ๒๕๖๕
งบประมาณรายจ่ายประจำปี ๒๕๖๖ จำนวน ๓๕,๘๘๖,๓๗๕ บาท = (๓๔,๑๗๗,๕๐๐ x ๕%) = ๑,๗๐๘,๘๗๕ + ๓๔,๑๗๗,๕๐๐ = ๓๕,๘๘๖,๓๗๕ บาท)

: ข้าราชการถ่ายโอน ลูกจ้างประจำถ่ายโอน รวมถึงครู บุคลากรทางการศึกษา ลูกจ้างประจำ และพนักงานจ้าง ที่ได้รับเงินอุดหนุนที่จ่ายเป็นเงินเดือน ค่าจ้าง ให้ระบุข้อมูลกรอบตำแหน่งและจำนวนผู้ดำรงตำแหน่งไว้ในแผนอัตรากำลัง แต่ไม่ต้องนำมาคิดรวมเป็นภาระค่าใช้จ่ายด้านการบริหารงานบุคคล ตามมาตรา ๓๕ แห่งพระราชบัญญัติระเบียบบริหารงานบุคคลส่วนท้องถิ่น พ.ศ. ๒๕๔๒

: ข้าราชการถ่ายโอน ลูกจ้างประจำถ่ายโอน รวมถึงครู บุคลากรทางการศึกษา ลูกจ้างประจำ และพนักงานจ้าง ที่ได้รับเงินอุดหนุนที่จ่ายเป็นเงินเดือน ค่าจ้าง ให้ระบุข้อมูลกรอบตำแหน่งและจำนวนผู้ดำรงตำแหน่งไว้ในแผนอัตรากำลัง แต่ไม่ต้องนำมาคิดรวมเป็นภาระค่าใช้จ่ายด้านการบริหารงานบุคคล ตามมาตรา ๓๕ แห่งพระราชบัญญัติระเบียบบริหารงานบุคคลส่วนท้องถิ่น พ.ศ. ๒๕๔๒

: ข้าราชการครู พนักงานครู หรือบุคลากรทางการศึกษาที่องค์กรปกครองส่วนท้องถิ่นกำหนดตำแหน่งเพิ่มโดยใช้งบประมาณขององค์กรปกครองส่วนท้องถิ่นจ่ายเป็นเงินเดือน ค่าตอบแทนตามหนังสือกรมส่งเสริมการปกครองท้องถิ่นที่ มท ๐๘๐๙.๔/ว ๘๔๙ ลงวันที่ ๕ มีนาคม ๒๕๖๒ เรื่อง การกำหนดเลขที่ตำแหน่งของข้าราชการครู/พนักงานครู ในสถานศึกษาและศูนย์พัฒนาเด็กเล็กขององค์กรปกครองส่วนท้องถิ่นให้นำมาคำนวณเป็นภาระค่าใช้จ่ายด้านการบริหารงานบุคคลตามมาตรา ๓๕ แห่งพระราชบัญญัติระเบียบบริหารงานบุคคลส่วนท้องถิ่น พ.ศ. ๒๕๔๒ ด้วย

: ให้บันทึกข้อมูลเรียงตามลำดับรหัสส่วนราชการ (สำนักหรือกอง) ในองค์กรปกครองส่วนท้องถิ่นนั้น ตามหนังสือสำนักงาน ก.จ., ก.ท. และ ก.อบต. ด่วนที่สุด ที่ มท ๐๘๐๙.๕/ว ๕๒ ลงวันที่ ๑๓ พฤศจิกายน ๒๕๕๘ เรื่อง การจัดตำแหน่งข้าราชการหรือพนักงานส่วนท้องถิ่นเข้าสู่ประเภทตำแหน่ง (ระบบแห่ง)

* ข้อมูลในช่องเงินเดือน (๑) ต้องมีจำนวนตรงกับข้อมูลในช่องเงินเดือนของบัญชีแสดงจัดคนลงสู่ตำแหน่งและการกำหนดเลขที่ตำแหน่งในส่วนราชการ

งบประมาณรายจ่ายประจำปี พ.ศ. ๒๕๖๔ จำนวน ๓๒,๕๕๐,๐๐๐ บาท

๑. ค่าใช้จ่ายประจำปี พ.ศ. ๒๕๖๔ = ค่าใช้จ่ายรวม + ประโยชน์ตอบแทนอื่น ๑๕% X ๑๐๐ = (๙,๐๕๗,๙๖๐ + ๑,๓๕๘,๖๙๔) X ๑๐๐ = ๑๐,๔๑๖,๖๕๔ X ๑๐๐ = ๓๒.๐๑%
ฐานคำนวณงบประมาณรายจ่ายประจำปี พ.ศ. ๒๕๖๔ ๓๒,๕๕๐,๐๐๐ ๓๒,๕๕๐,๐๐๐
๒. ค่าใช้จ่ายประจำปี พ.ศ. ๒๕๖๕ = ค่าใช้จ่ายรวม + ประโยชน์ตอบแทนอื่น ๑๕% X ๑๐๐ = (๙,๑๙๒,๘๔๐ + ๑,๓๗๘,๙๒๖) X ๑๐๐ = ๑๐,๕๗๑,๗๖๖ X ๑๐๐ = ๓๐.๙๔%
ฐานคำนวณงบประมาณรายจ่ายประจำปี พ.ศ. ๒๕๖๕ ๓๔,๑๗๗,๕๐๐ ๓๔,๑๗๗,๕๐๐
๓. ค่าใช้จ่ายประจำปี พ.ศ. ๒๕๖๖ = ค่าใช้จ่ายรวม + ประโยชน์ตอบแทนอื่น ๑๕% X ๑๐๐ = (๙,๖๔๙,๘๐๐ + ๑,๔๔๗,๔๗๐) X ๑๐๐ = ๑๑,๐๙๗,๒๗๐ X ๑๐๐ = ๓๐.๙๓%
ฐานคำนวณงบประมาณรายจ่ายประจำปี พ.ศ. ๒๕๖๖ ๓๕,๘๘๖,๓๗๕ ๓๕,๘๘๖,๓๗๕



(๑) เงินเดือน หมายถึง เงินเดือนข้าราชการหรือพนักงานส่วนท้องถิ่น ค่าจ้างลูกจ้างประจำค่าตอบแทนพนักงานจ้าง

(๒) เงินประจำตำแหน่ง หมายถึง เงินประจำตำแหน่งตามประกาศ ก.จ. ก.ท. และ ก.อบต. เรื่อง มาตรฐานทั่วไปเกี่ยวกับอัตราเงินเดือนและวิธีการจ่ายเงินเดือน และประโยชน์ตอบแทนอื่น ลงวันที่ ๗ มีนาคม ๒๕๕๙ และเงินค่าตอบแทนที่จ่ายนอกเหนือจากเงินเดือนซึ่งจ่ายเท่ากับเงินประจำตำแหน่งดังกล่าว

(๓) ค่าใช้จ่ายที่เพิ่มขึ้น คือ การคำนวณเพื่อประมาณการภาระค่าใช้จ่ายที่เพิ่มขึ้นในแต่ละปี

(๓.๑) กรณีตำแหน่งที่มีคนครอง ให้ประมาณการภาระค่าใช้จ่ายที่เพิ่มขึ้นในอัตราคนละ ๑ ชั้น ของอัตราเงินเดือนในแต่ละปี

(๓.๒) กรณีตำแหน่งที่กำหนดใหม่ ให้ประมาณการภาระค่าใช้จ่ายที่เพิ่มขึ้นจาก (อัตราเงินเดือนขั้นต่ำสุดของระดับตำแหน่งที่ข้อกำหนด + เงินเดือนขั้นสูงสุดของระดับตำแหน่งที่ข้อกำหนด)

หาร ๒ คูณจำนวน ๑๒ เดือน

(๔) ค่าใช้จ่ายรวมในแต่ละปีคิดจาก (๑) + (๒) + (๓)

(๕) ค่าใช้จ่ายรวมทั้งหมด

(๖) คือ ประโยชน์ตอบแทนอื่นในแต่ละปี รวมถึงเงินเพิ่มอื่น ๆ ที่จ่ายควบกับเงินเดือน เช่น เงินเพิ่ม ค่าวิชา (พ.ค.ว) เงินเพิ่มพิเศษสำหรับการสู้รบ (พ.ส.ร.) เงินเพิ่มพิเศษค่าภาษามาลายู (พ.ภ.ม.)

เงินประจำตำแหน่งนิติกร (พ.ต.ก.) เงินวิทยะฐานะ เงินเพิ่มสำหรับตำแหน่งที่มีเหตุพิเศษของครูการศึกษาพิเศษ (พ.ค.ศ) เป็นต้น ให้ประมาณการในอัตราไม่เกินร้อยละ ๑๕ โดยคิดจาก (๕)

(๗) คิดจาก (๕) + (๖)

(๘) คิดจาก (๗) คูณ ๑๐๐ หารด้วยงบประมาณรายจ่ายประจำปี

ตรวจถูกต้อง

ตรวจถูกต้อง

รับรองถูกต้อง

(นางสาวเปรมจิตต์ จุ่มสุพรรณ)
ผู้อำนวยการกองคลัง

(นางสาวศุภรดา ประสพสุข)
ปลัดองค์การบริหารส่วนตำบล

(นายธีรภัทร์ วงศ์ควน)
นายกองค์การบริหารส่วนตำบลดอนใหญ่



การคำนวณภาระค่าใช้จ่ายที่เกิดขึ้นในปี ๒๕๖๔ , ๒๕๖๕ , ๒๕๖๖ เพื่อลดความเสี่ยงอันอาจเกิดขึ้นในอนาคต โดยคำนวณเป็น ๑ รูปแบบขององค์การบริหารส่วนตำบลดอนใหญ่ อำเภอศรีเมืองใหม่ จังหวัดอุบลราชธานี

๑. ใช้ฐานการคำนวณจากงบประมาณรายจ่ายประจำปี ๒๕๖๔ (โดยหักเงินอุดหนุนเป็นเงินเดือน ข้าราชการครู บุคลากรทางการศึกษา และเงินเบี้ยยังชีพ ออกจากงบประมาณ)

: ฐานการคำนวณงบประมาณรายจ่ายประจำปี พ.ศ. ๒๕๖๔ = ๓๒,๕๕๐,๐๐๐

* เงินอุดหนุนที่เป็นเงินเดือน ข้าราชการครู บุคลากรทางการศึกษา = ๑,๑๖๓,๘๘๐

* เงินอุดหนุนที่เป็นเงินเบี้ยยังชีพ = ๗,๔๘๑,๕๘๐

* เงินอุดหนุนที่เป็นเงินเดือน ข้าราชการครู บุคลากรทางการศึกษาและเงินเบี้ยยังชีพ = ๑,๑๖๓,๘๘๐ + ๗,๔๘๑,๕๘๐ = (๓๒,๕๕๐,๐๐๐ - ๘,๖๔๕,๔๖๐ = ๒๓,๙๐๔,๕๔๐)

สำหรับงบประมาณรายจ่ายประจำปี ๒๕๖๕ และ ๒๕๖๖ ให้บวกเพิ่มขึ้นอีกร้อยละ ๕ เพื่อเป็นฐานการคำนวณภาระค่าใช้จ่าย ดังนี้

- ฐานการคำนวณงบประมาณรายจ่ายประจำปี พ.ศ. ๒๕๖๔ = ๒๓,๙๐๔,๕๔๐

- ฐานการคำนวณงบประมาณรายจ่ายประจำปี พ.ศ. ๒๕๖๕ ให้ประมาณการเพิ่มขึ้นร้อยละ ๕ ของงบประมาณรายจ่ายประจำปี ๒๕๖๔

งบประมาณรายจ่ายประจำปี ๒๕๖๕ จำนวน ๒๕,๐๙๙,๗๖๗ บาท = (๒๓,๙๐๔,๕๔๐ x ๕%) = ๑,๑๙๕,๒๒๗ + ๒๓,๙๐๔,๕๔๐ = ๒๕,๐๙๙,๗๖๗ บาท

- ฐานการคำนวณงบประมาณรายจ่ายประจำปี พ.ศ. ๒๕๖๖ ให้ประมาณการเพิ่มขึ้นร้อยละ ๕ ของงบประมาณรายจ่ายประจำปี ๒๕๖๕

งบประมาณรายจ่ายประจำปี ๒๕๖๖ จำนวน ๒๖,๓๕๔,๗๕๕ บาท = (๒๕,๐๙๙,๗๖๗ x ๕%) = ๑,๒๕๕,๙๘๘ + ๒๕,๐๙๙,๗๖๗ = ๒๖,๓๕๔,๗๕๕ บาท

๑. ค่าใช้จ่ายประจำปี พ.ศ. ๒๕๖๔ = ค่าใช้จ่ายรวม + ประโยชน์ตอบแทนอื่น ๑๕% X ๑๐๐ = (๙,๐๕๗,๙๖๐ + ๑,๓๕๘,๖๙๔) X ๑๐๐ = ๑๐,๔๑๖,๖๕๔ X ๑๐๐ = ๔๓.๕๘%
ฐานการคำนวณงบประมาณรายจ่ายประจำปี พ.ศ. ๒๕๖๔ ๒๓,๙๐๔,๕๔๐ ๒๓,๙๐๔,๕๔๐

๒. ค่าใช้จ่ายประจำปี พ.ศ. ๒๕๖๕ = ค่าใช้จ่ายรวม + ประโยชน์ตอบแทนอื่น ๑๕% X ๑๐๐ = (๙,๑๙๒,๘๔๐ + ๑,๓๗๘,๖๒๖) X ๑๐๐ = ๑๐,๕๗๑,๔๖๖ X ๑๐๐ = ๔๒.๑๒%
ฐานการคำนวณงบประมาณรายจ่ายประจำปี พ.ศ. ๒๕๖๕ ๒๕,๐๙๙,๗๖๗ ๒๕,๐๙๙,๗๖๗

๓. ค่าใช้จ่ายประจำปี พ.ศ. ๒๕๖๖ = ค่าใช้จ่ายรวม + ประโยชน์ตอบแทนอื่น ๑๕% X ๑๐๐ = (๙,๖๔๙,๘๐๐ + ๑,๔๔๗,๔๗๐) X ๑๐๐ = ๑๑,๐๙๗,๒๗๐ X ๑๐๐ = ๔๒.๑๑%
ฐานการคำนวณงบประมาณรายจ่ายประจำปี พ.ศ. ๒๕๖๖ ๒๖,๓๕๔,๕๔๐ ๒๖,๓๕๔,๕๔๐

ตรวจถูกต้อง

ตรวจถูกต้อง

รับรองถูกต้อง

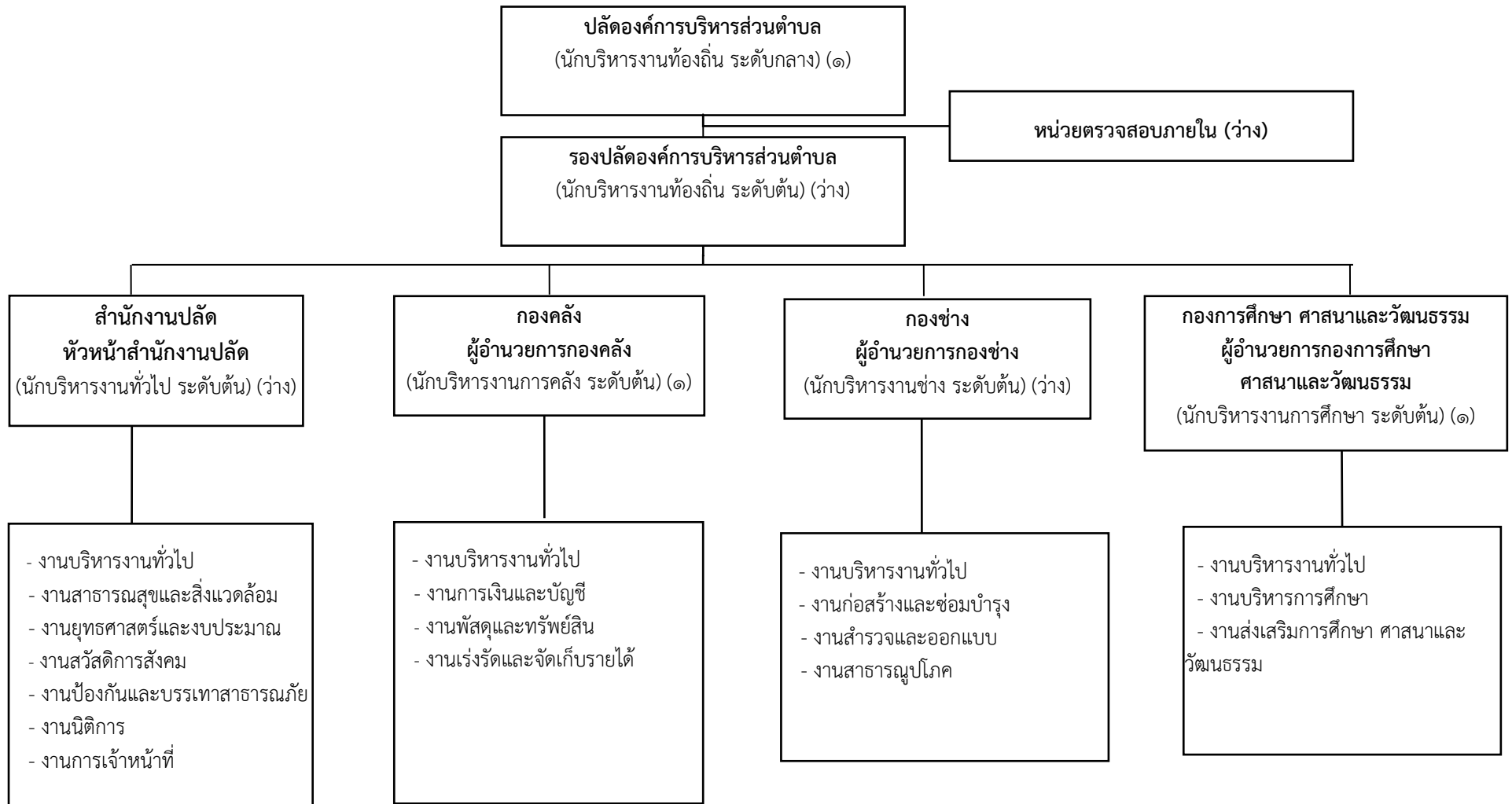
(นางสาวเปรมจิตต์ จุ่มสุพรรณ)
ผู้อำนวยการกองคลัง

(นางสาวศุภรดา ประสพสุข)
ปลัดองค์การบริหารส่วนตำบล

(นายธีรภัทร์ วงศ์ควน)
นายกองค์การบริหารส่วนตำบลดอนใหญ่

๑๐. แผนภูมิโครงสร้างการแบ่งส่วนราชการตามแผนอัตรากำลัง ๓ ปี (ประจำปีงบประมาณ พ.ศ. ๒๕๖๔ - ๒๕๖๖) ฉบับปรับปรุง ครั้งที่ ๓

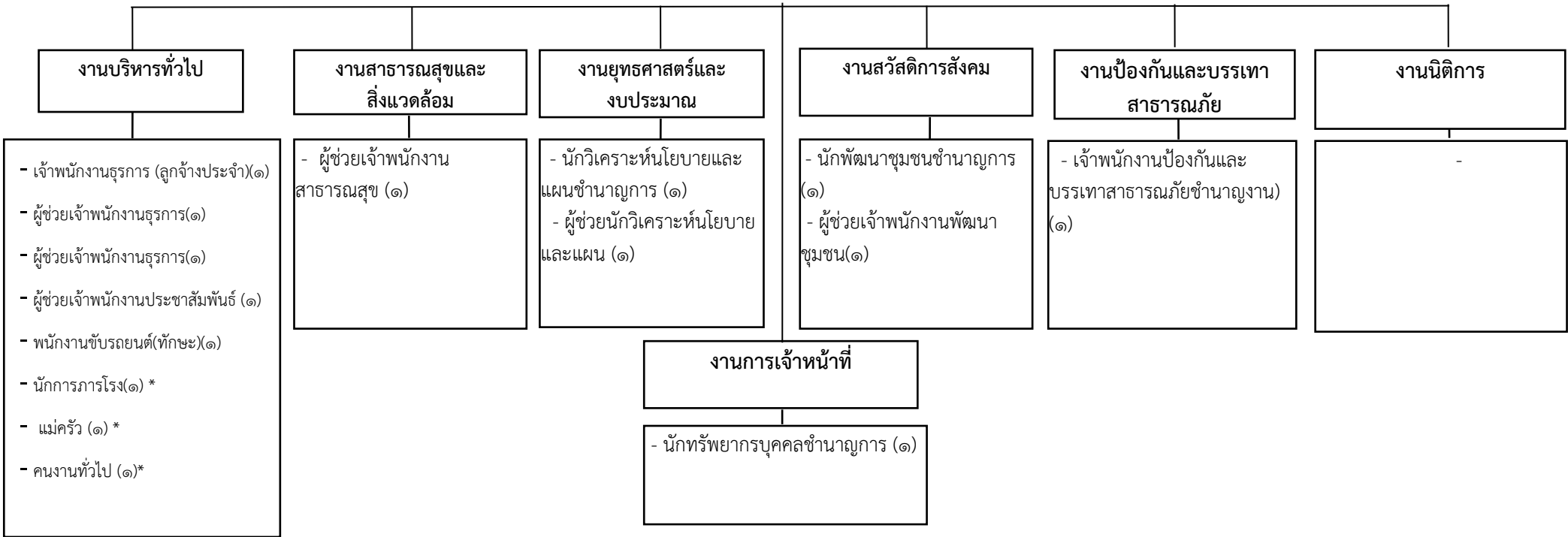
แผนภูมิโครงสร้างการแบ่งส่วนราชการตามแผนอัตรากำลัง ๓ ปี ปีงบประมาณ ๒๕๖๔ - ๒๕๖๖ กรอบโครงสร้างส่วนราชการ
ขององค์การบริหารส่วนตำบล



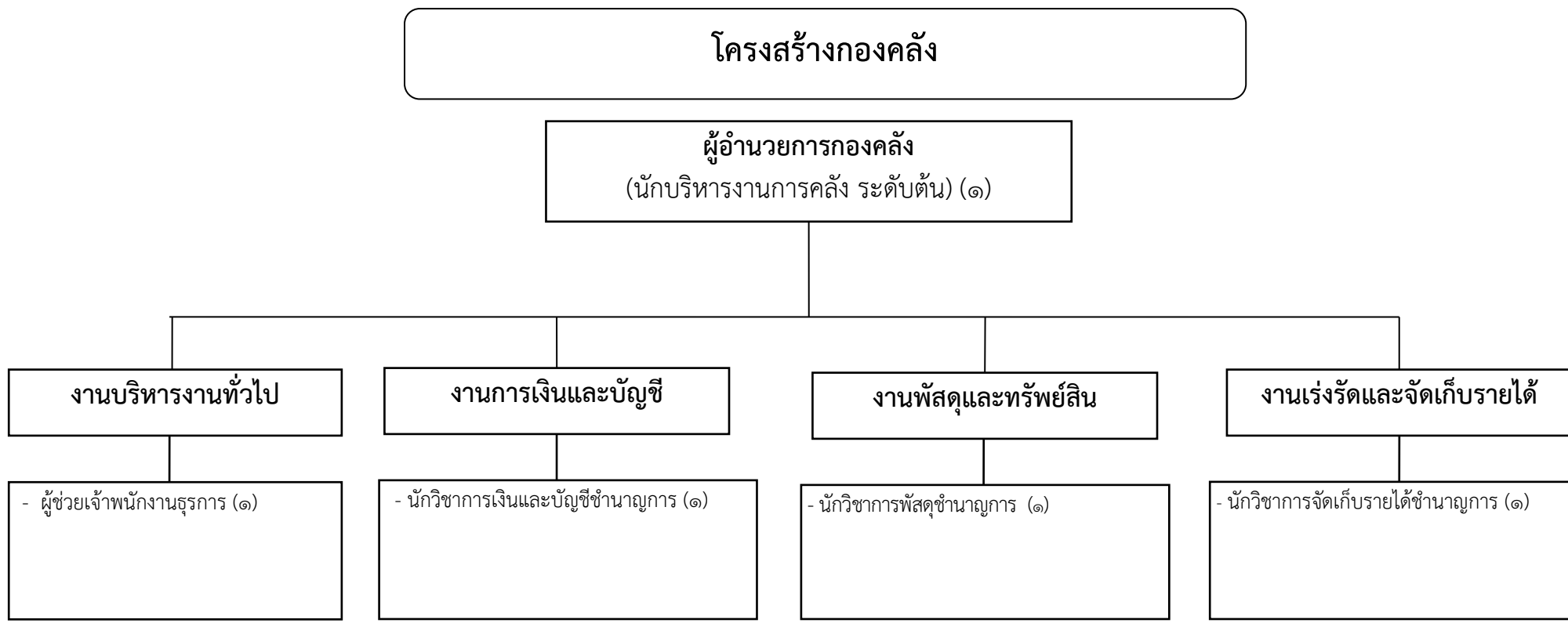


โครงสร้างสำนักงานปลัด

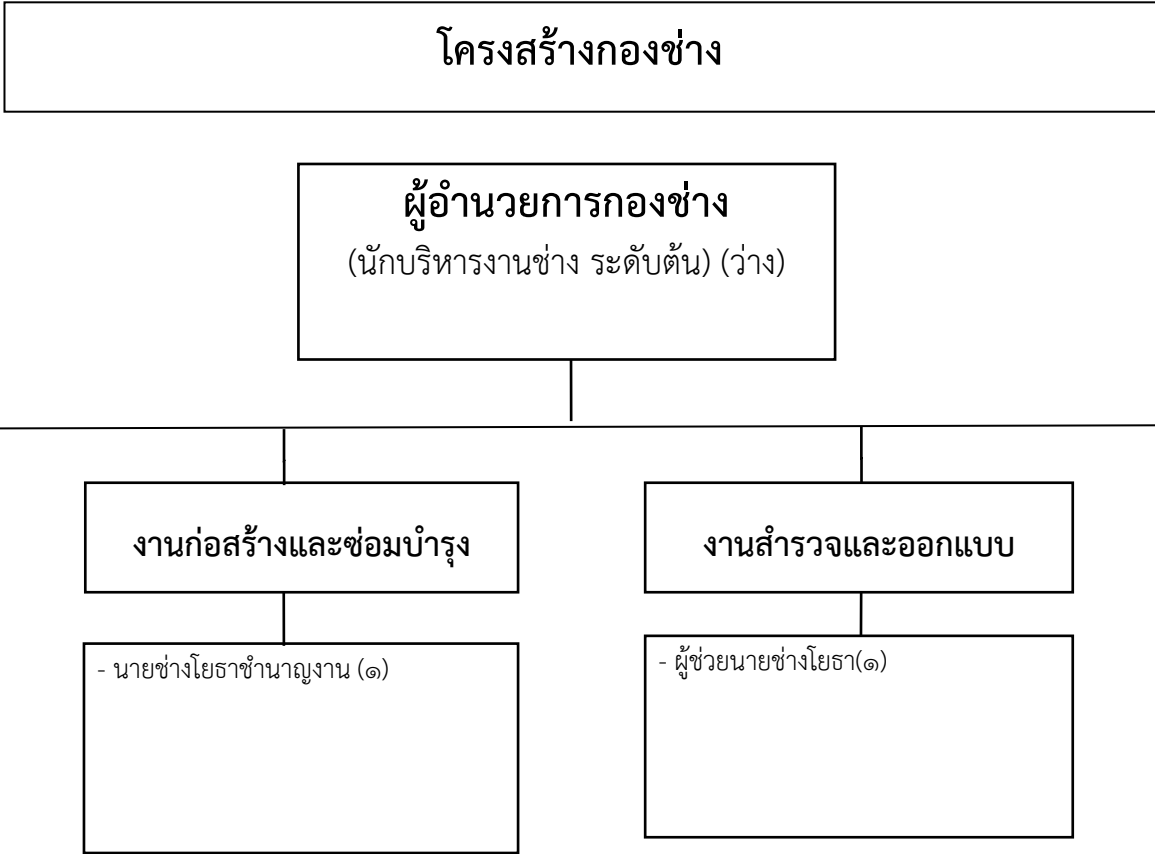
หัวหน้าสำนักงานปลัด
(บริหารงานทั่วไป ระดับต้น) (ว่าง)



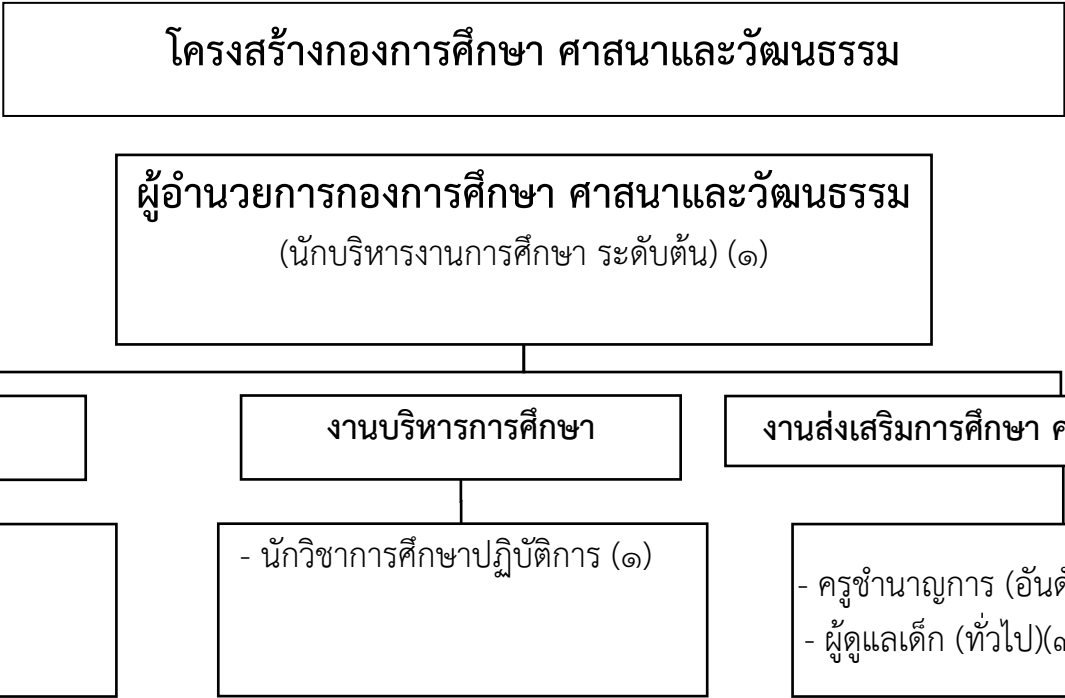
ระดับ	อำนวยการท้องถิ่น			วิชาการ				ทั่วไป			ลูกจ้างประจำ	พนักงานจ้าง		รวม
	ต้น	กลาง	สูง	ปฏิบัติการ	ชำนาญการ	ชำนาญการพิเศษ	เชี่ยวชาญ	ปฏิบัติงาน	ชำนาญงาน	อาวุโส		ภารกิจ	ทั่วไป*	
จำนวน	๑	-	-	-	๓	-	-	-	๑	-	๑	๗	๓	๑๖



ระดับ	อำนวยการท้องถิ่น			วิชาการ				ทั่วไป			ลูกจ้างประจำ	พนักงานจ้าง		รวม
	ต้น	กลาง	สูง	ปฏิบัติการ	ชำนาญการ	ชำนาญการพิเศษ	เชี่ยวชาญ	ปฏิบัติงาน	ชำนาญงาน	อาวุโส		ภารกิจ	ทั่วไป*	
จำนวน	๑	-	-		๓	-	-	-	-	-	-	๑	-	๕



ระดับ	อำนวยการท้องถิ่น			วิชาการ				ทั่วไป			ลูกจ้างประจำ	พนักงานจ้าง		รวม
	ต้น	กลาง	สูง	ปฏิบัติการ	ชำนาญการ	ชำนาญการพิเศษ	เชี่ยวชาญ	ปฏิบัติงาน	ชำนาญงาน	อาวุโส		ภารกิจ	ทั่วไป*	
จำนวน	๑	-	-	-	-	-	-	๑	๑	-	-	๒	๒	๗



ระดับ	อำนาจการท้องถิ่น			วิชาการ				ทั่วไป			ครูผู้ดูแลเด็ก					ลูกจ้างประจำ	พนักงานจ้าง		รวม	
	ต้น	กลาง	สูง	ปฏิบัติการ	ชำนาญการ	ชำนาญการพิเศษ	เชี่ยวชาญ	ปฏิบัติงาน	ชำนาญงาน	อาวุโส	ครูผู้ช่วย	คศ.๑	คศ.๒	คศ.๓	คศ.๔		คศ.๕	ภารกิจ		ทั่วไป*
จำนวน	๑	-	-	๑	-	-	-	-	-	-	-	-	๓	-	-	-	-	๑	๓	๔



๑๑. บัญชีแสดงจัดคนลงสู่ตำแหน่งและการกำหนดเลขที่ตำแหน่งในส่วนราชการ

ลำดับ	ชื่อ - สกุล	คุณวุฒิ	กรอบอัตรากำลังเดิม			กรอบอัตรากำลังใหม่			เงินเดือน	เงินประจำตำแหน่ง		หมายเหตุ
			เลขที่ตำแหน่ง	ตำแหน่ง	ระดับ	เลขที่ตำแหน่ง	ตำแหน่ง	ระดับ		เงินประจำตำแหน่ง	เงินค่าตอบแทน/เงินเพิ่มอื่นๆ	
๑	นางสาวศุภรดา ประสพสุข	รัฐ ประกาศนียบัตร มหาบัณฑิต	๗๖-๓-๐๐- ๑๑๐๑-๐๐๑	ปลัดองค์การบริหารส่วนตำบล (นักบริหารงานท้องถิ่น)	กลาง	๗๖-๓-๐๐- ๑๑๐๑-๐๐๑	ปลัดองค์การบริหารส่วนตำบล (นักบริหารงานท้องถิ่น)	กลาง	๔๗๘,๕๖๐ (๓๙,๘๘๐x๑๒)	๘๔,๐๐๐ (๗,๐๐๐x๑๒)	๘๔,๐๐๐ (๗,๐๐๐x๑๒)	๖๔๖,๕๖๐
๒	-ว่าง-	ปริญญาตรี	๗๖-๓-๐๐- ๑๑๐๑-๐๐๒	รองปลัดองค์การบริหารส่วนตำบล (นักบริหารงานท้องถิ่น)	ต้น	๗๖-๓-๐๐- ๑๑๐๑-๐๐๒	รองปลัดองค์การบริหารส่วนตำบล (นักบริหารงานท้องถิ่น)	ต้น	๓๕๖,๑๖๐ (๒๙,๖๘๐x๑๒)	๔๒,๐๐๐ (๓,๕๐๐x๑๒)	-	๓๙๘,๑๖๐
สำนักงานปลัด (๑๑)												
๓	-ว่าง-	ปริญญาตรี	๗๖-๓-๐๑- ๒๑๐๑-๐๐๑	หัวหน้าสำนักปลัด (นักบริหารงานทั่วไป)	ต้น	๗๖-๓-๐๑- ๒๑๐๑-๐๐๑	หัวหน้าสำนักปลัด (นักบริหารงานทั่วไป)	ต้น	๓๙๓,๖๐๐ (๓๒,๘๐๐x๑๒)	๔๒,๐๐๐ (๓,๕๐๐x๑๒)	-	ว่างเดิม ๔๓๕,๖๐๐
๔	นายวิทยา ล้ำสัน	รัฐ ประกาศนียบัตร บัณฑิต	๗๖-๓-๐๑- ๓๘๐๑-๐๐๑	นักพัฒนาชุมชน	ชก.	๗๖-๓-๐๑- ๓๘๐๑-๐๐๑	นักพัฒนาชุมชน	ชก.	๓๔๙,๓๒๐ (๒๙,๑๑๐x๑๒)	-	-	๓๔๙,๓๒๐
๕	นายณัฐสิทธิ์ จักรศรี	รัฐประกาศนียบัตร มหาบัณฑิต	๗๖-๓-๐๑- ๓๑๐๓-๐๐๑	นักวิเคราะห์นโยบายและแผน	ชก.	๗๖-๓-๐๑- ๓๑๐๓-๐๐๑	นักวิเคราะห์นโยบายและแผน	ชก.	๓๔๙,๓๒๐ (๒๙,๑๑๐x๑๒)	-	-	๓๔๙,๓๒๐
๖	นางผกากรอง บุญคุ้ม	รัฐ ประกาศนียบัตร มหาบัณฑิต	๗๖-๓-๐๑- ๓๑๐๒-๐๐๑	นักทรัพยากรบุคคล	ชก.	๗๖-๓-๐๑- ๓๑๐๒-๐๐๑	นักทรัพยากรบุคคล	ชก.	๓๒๙,๗๖๐ (๒๗,๔๘๐x๑๒)	-	-	๓๒๙,๗๖๐
๗	จำเริญชัยนาท วามะเกตุ	ปวส. (เครื่องกล)	๗๖-๓-๐๑- ๔๘๐๕-๐๐๑	เจ้าพนักงานป้องกันและบรรเทาสาธารณภัย	ชง.	๗๖-๓-๐๑- ๔๘๐๕-๐๐๑	เจ้าพนักงานป้องกันและบรรเทาสาธารณภัย	ชง.	๓๐๗,๙๒๐ (๒๕,๖๖๐x๑๒)	-	-	๓๐๗,๙๒๐
ลูกจ้างประจำ												
๘	นางนิภาภรณ์ จันระคล	ปวท. (การบัญชี)	-	เจ้าพนักงานธุรการ	-	-	เจ้าพนักงานธุรการ	-	๒๒๙,๒๐๐ (๑๙,๑๐๐x๑๒)	-	-	๒๒๙,๒๐๐
พนักงานจ้างตามภารกิจ												
๙	นางสาววิไล ฐิตะสาร	รัฐ ประกาศนียบัตร บัณฑิต	-	ผู้ช่วยนักวิเคราะห์นโยบายและแผน	-	-	ผู้ช่วยนักวิเคราะห์นโยบายและแผน	-	๒๓๔,๔๘๐ (๑๙,๕๔๐x๑๒)	-	-	๒๓๔,๔๘๐
๑๐	นางสาวรณชชา โคตรอาษา	รัฐศาสตรบัณฑิต (การปกครอง)	-	ผู้ช่วยเจ้าพนักงานธุรการ	-	-	ผู้ช่วยเจ้าพนักงานธุรการ	-	๑๔๒,๒๐๐ (๑๑,๘๕๐x๑๒)	-	-	๑๔๒,๒๐๐



ลำดับ	ชื่อ - สกุล	คุณวุฒิ	กรอบอัตรากำลังเดิม			กรอบอัตรากำลังใหม่			เงินเดือน	เงินประจำตำแหน่ง		หมายเหตุ
			เลขที่ตำแหน่ง	ตำแหน่ง	ระดับ	เลขที่ตำแหน่ง	ตำแหน่ง	ระดับ		เงินประจำตำแหน่ง	เงินค่าตอบแทน/เงินเพิ่มอื่นๆ	
๑๑	นางจุฑาภรณ์ บุญธรรม	บริหารธุรกิจบัณฑิต (คอมพิวเตอร์)	-	ผู้ช่วยเจ้าพนักงานธุรการ	-	-	ผู้ช่วยเจ้าพนักงานธุรการ	-	๑๕๒,๑๖๐ (๑๒,๖๘๐x๑๒)	-	-	๑๕๒,๑๖๐
๑๒	นายทรงพล ประเสริฐศรี	วิทยาศาสตร์บัณฑิต (วท.บ. สาธารณสุข)	-	ผู้ช่วยเจ้าพนักงานสาธารณสุขชุมชน	-	-	ผู้ช่วยเจ้าพนักงานสาธารณสุขชุมชน	-	๑๔๒,๒๐๐ (๑๑,๘๕๐x๑๒)	-	-	๑๔๒,๒๐๐
๑๓	นางสาวไพโรจิตร์ เกตุวัตร	วิทยาศาสตร์บัณฑิต (วท.บ. สาธารณสุข)	-	ผู้ช่วยเจ้าพนักงานพัฒนาชุมชน	-	-	ผู้ช่วยเจ้าพนักงานพัฒนาชุมชน	-	๑๕๓,๗๒๐ (๑๒,๘๑๐x๑๒)	-	-	๑๕๓,๗๒๐
๑๔	นางสาวกนกอร ธนะสีสังกูร	ปวส. (บริหารธุรกิจคอมพิวเตอร์)	-	ผู้ช่วยเจ้าพนักงานประชาสัมพันธ์	-	-	ผู้ช่วยเจ้าพนักงานประชาสัมพันธ์	-	๑๔๖,๑๖๐ (๑๒,๑๘๐x๑๒)	-	-	๑๔๖,๑๖๐
พนักงานจ้างทั่วไป												
๑๕	นางขวัญนิมิตร ธรรมวิชัย	มัธยมศึกษาปีที่ ๖	-	คนงานทั่วไป (ปฏิบัติหน้าที่แม่บ้าน)	-	-	แม่ครัว	-	๑๐๘,๐๐๐ (๙,๐๐๐x๑๒)	-	-	๑๐๘,๐๐๐
๑๖	นายชาติรี ปกพันธ์	มัธยมศึกษาปีที่ ๓	-	พนักงานขับรถยนต์	-	-	พนักงานขับรถยนต์ (ทักษะ)	-	๑๑๒,๘๐๐ (๙,๔๐๐x๑๒)	-	-	๑๑๒,๘๐๐
๑๗	นายสุรพงษ์ วงศ์ศรี	มัธยมศึกษาปีที่ ๖	-	นักรการโรง	-	-	นักรการโรง	-	๑๐๘,๐๐๐ (๙,๐๐๐x๑๒)	-	-	๑๐๘,๐๐๐
๑๘	-	-	-	-	-	-	คนงานทั่วไป	-	-	-	-	-ว่าง-
กองคลัง (๐๔)												
๑๙	นางสาวเปรมจิตต์ จุมสุพรรณ	บริหารธุรกิจบัณฑิต (การบัญชี)	๗๖-๓-๐๔-๒๑๐๒-๐๐๑	ผู้อำนวยการกองคลัง	ต้น	๗๖-๓-๐๔-๒๑๐๒-๐๐๑	ผู้อำนวยการกองคลัง	ต้น	๓๖๒,๖๔๐ (๓๐,๒๒๐x๑๒)	๔๒,๐๐๐ (๓,๕๐๐x๑๒)	-	๔๐๔,๖๔๐
๒๐	นางสาวอภิญญา อิมสันเทียะ	บริหารธุรกิจบัณฑิต (การบัญชี)	๗๖-๓-๐๔-๓๒๐๑-๐๐๑	นักวิชาการเงินและบัญชี	ชก.	๗๖-๓-๐๔-๓๒๐๑-๐๐๑	นักวิชาการเงินและบัญชี	ชก.	๓๔๙,๓๒๐ (๒๙,๑๑๐x๑๒)	-	-	๓๔๙,๓๒๐
๒๑	นางสุภาพร จันทะเวช	บริหารธุรกิจมหาบัณฑิต	๗๖-๓-๐๔-๓๒๐๓-๐๐๑	นักวิชาการจัดเก็บรายได้	ชก.	๗๖-๓-๐๔-๓๒๐๓-๐๐๑	นักวิชาการจัดเก็บรายได้	ชก.	๓๑๗,๕๒๐ (๒๖,๔๖๐x๑๒)	-	-	๓๑๗,๕๒๐
๒๒	นางพัชรินทร์ สกุลพิทักษ์ดี	ศิลปศาสตรบัณฑิต (การจัดการทั่วไป)	๗๖-๓-๐๔-๓๒๐๔-๐๐๑	นักวิชาการพัสดุ	ชก.	๗๖-๓-๐๔-๓๒๐๔-๐๐๑	นักวิชาการพัสดุ	ชก.	๓๑๗,๕๒๐ (๒๖,๔๖๐x๑๒)	-	-	๓๑๗,๕๒๐



ลำดับ	ชื่อ - สกุล	คุณวุฒิ	กรอบอัตรากำลังเดิม			กรอบอัตรากำลังใหม่			เงินเดือน			หมายเหตุ
			เลขที่ตำแหน่ง	ตำแหน่ง	ระดับ	เลขที่ตำแหน่ง	ตำแหน่ง	ระดับ	เงินเดือน	เงินประจำตำแหน่ง	เงินเพิ่มอื่นๆ เงินค่าตอบแทน	
พนักงานจ้างตามภารกิจ												
๒๓	นางสาวอนุธิดา เวียงจันทร์	ศิลปศาสตรบัณฑิต(รัฐประศาสนศาสตร์)	-	ผู้ช่วยเจ้าพนักงานธุรการ	-	-	ผู้ช่วยเจ้าพนักงานธุรการ	-	๑๔๒,๒๐๐ (๑๑,๘๕๐x๑๒)	-	-	๑๔๒,๒๐๐
กองช่าง (๐๕)												
๒๔	ว่าง	ปริญญาตรี	๗๖-๓-๐๕-๒๑๐๓-๐๐๑	ผู้อำนวยการกองช่าง (นักบริหารงานช่าง)	ต้น	๗๖-๓-๐๕-๒๑๐๓-๐๐๑	ผู้อำนวยการกองช่าง (นักบริหารงานช่าง)	ต้น	๓๙๓,๖๐๐ (๓๒,๘๐๐x๑๒)	๔๒,๐๐๐ (๓,๕๐๐x๑๒)	-	ว่างเดิม ๔๓๕,๖๐๐
๒๕	นายโกคพันธ์ ปกพันธ์	ปวส. (ช่างโยธา)	๗๖-๓-๐๕-๔๗๐๑-๐๐๑	นายช่างโยธา	ชง.	๗๖-๓-๐๕-๔๗๐๑-๐๐๑	นายช่างโยธา	ชง.	๒๘๕,๘๔๐ (๒๓,๘๒๐x๑๒)	-	-	๒๘๕,๘๔๐
๒๖	นางสาวณัฐพร แสนทวีสุข	วิทยาศาสตรบัณฑิต	๗๖-๓-๐๕-๔๑๐๑-๐๐๑	เจ้าพนักงานธุรการ	ปง.	๗๖-๓-๐๕-๔๑๐๑-๐๐๑	เจ้าพนักงานธุรการ	ปง.	๑๕๕,๖๔๐ (๑๒,๙๗๐x๑๒)	-	-	๑๕๕,๖๔๐
พนักงานจ้างตามภารกิจ												
๒๗	นายศักดิ์ดา สันตะพันธ์	ปวส. (ไฟฟ้า)	-	ผู้ช่วยนายช่างไฟฟ้า	-	-	ผู้ช่วยนายช่างไฟฟ้า	-	๑๕๗,๙๒๐ (๑๓,๑๖๐x๑๒)	-	-	๑๕๗,๙๒๐
๒๘	นายวัชรพงษ์ แก่นเสาร์	ปวส. (อุตสาหกรรมโยธา)	-	ผู้ช่วยนายช่างโยธา	-	-	ผู้ช่วยนายช่างโยธา	-	๑๒๙,๗๒๐ (๑๐,๘๑๐x๑๒)	-	-	๑๒๙,๗๒๐
พนักงานจ้างทั่วไป												
๒๙	นายไพรัช พันธุ์โพธิ์	มัธยมศึกษาปีที่ ๓	-	พนักงานจดมาตรวัดน้ำ	-	-	พนักงานจดมาตรวัดน้ำ	-	๑๐๘,๐๐๐ ๙,๐๐๐x๑๒	-	-	๑๐๘,๐๐๐
๓๐	นางสาวเดือนนภา ทวีแสง	ประถมศึกษาปีที่ ๖	-	พนักงานผลิตน้ำประปา	-	-	พนักงานผลิตน้ำประปา	-	๑๐๘,๐๐๐ ๙,๐๐๐x๑๒	-	-	๑๐๘,๐๐๐
กองการศึกษา ศาสนาและวัฒนธรรม (๐๘)												
๓๑	นางสาวรัตนา ทองกลิ้ง	ศึกษาศาสตรมหาบัณฑิต (การบริหารการศึกษา)	๗๖-๓-๐๘-๒๑๐๗-๐๐๑	ผู้อำนวยการกองการศึกษา ศาสนา และวัฒนธรรม (นักบริหารงานการศึกษา)	ต้น	๗๖-๓-๐๘-๒๑๐๗-๐๐๑	ผู้อำนวยการกองการศึกษา ศาสนา และวัฒนธรรม (นักบริหารงานการศึกษา)	ต้น	๓๔๙,๓๒๐ (๒๙,๑๑๐x๑๒)	๔๒,๐๐๐ (๓,๕๐๐x๑๒)	-	๓๙๑,๓๒๐
๓๒	นายชนกร ฐิตะสาร	วิทยาศาสตรบัณฑิต (สัตวศาสตร์)	๗๖-๓-๐๘-๓๘๐๓-๐๐๑	นักวิชาการศึกษา	ปก.	๗๖-๓-๐๘-๓๘๐๓-๐๐๑	นักวิชาการศึกษา	ปก.	๒๐๓,๒๘๐ (๑๖,๙๔๐x๑๒)	-	-	๒๐๓,๒๘๐



ลำดับ	ชื่อ - สกุล	คุณวุฒิ	กรอบอัตรากำลังเดิม			กรอบอัตรากำลังใหม่			เงินเดือน			หมายเหตุ
			เลขที่ตำแหน่ง	ตำแหน่ง	ระดับ	เลขที่ตำแหน่ง	ตำแหน่ง	ระดับ	เงินเดือน	เงินประจำตำแหน่ง	เงินเพิ่มอื่นๆ เงินค่าตอบแทน	
พนักงานจ้างตามภารกิจ												
๓๓	นางสาวจันทร์จิรา มุลาธา	วิทยาศาสตรบัณฑิต (วิทยาศาสตรและเทคโนโลยีอาหาร)	-	ผู้ช่วยเจ้าพนักงานธุรการ	-	-	ผู้ช่วยเจ้าพนักงานธุรการ	-	๑๓๘,๐๐๐ (๑๑,๕๐๐x๑๒)	-	-	๑๓๘,๐๐๐
ศูนย์พัฒนาเด็กเล็กองค์การบริหารส่วนตำบลคอนใหญ่												
๓๔	นางนภาพร พรหมดาว	ศึกษาศาสตรมหาบัณฑิต (การบริหารการศึกษา)	๗๖-๓-๐๘-๖๖-๐๑๑๘๔	ครู	คศ.๒	๗๖-๓-๐๘-๖๖-๐๑๑๘๔	ครู	คศ.๒	-	-	-	เงินอุดหนุน
๓๕	นางอรทัย ภู่อ่อน	ศึกษาศาสตรมหาบัณฑิต (การบริหารการศึกษา)	๗๖-๓-๐๘-๖๖-๐๑๑๘๕	ครู	คศ.๒	๗๖-๓-๐๘-๖๖-๐๑๑๘๕	ครู	คศ.๒	-	-	-	เงินอุดหนุน
พนักงานจ้างทั่วไป												
๓๖	นางสาวอรุมา หอมจันทร์	มัธยมศึกษาปีที่ ๖	-	ผู้ดูแลเด็ก (ทั่วไป)	-	-	ผู้ดูแลเด็ก (ทั่วไป)	-	-	-	-	เงินอุดหนุน
ศูนย์พัฒนาเด็กเล็กบ้านโนนหนองบัว												
๓๗	นางสาวกุลธิดา แก้วกัญญา	ศึกษาศาสตรมหาบัณฑิต (การบริหารการศึกษา)	๗๖-๓-๐๘-๖๖-๐๑๑๘๖	ครู	คศ.๒	๗๖-๓-๐๘-๖๖-๐๑๑๘๖	ครู	คศ.๒	-	-	-	เงินอุดหนุน
พนักงานจ้างทั่วไป												
๓๘	นางลัดดาวัลย์ แสงทอง	ปริญญาตรี (บริหารธุรกิจการตลาด)	-	ผู้ดูแลเด็ก (ทั่วไป)	-	-	ผู้ดูแลเด็ก (ทั่วไป)	-	-	-	-	เงินอุดหนุน
๓๙	นางสาววรรณุช วงศ์ดวง	มัธยมศึกษาปีที่ ๖	๗๖-๓-๐๘-๓๘๐๓-๐๐๑	ผู้ดูแลเด็ก (ทั่วไป)	-	-	ผู้ดูแลเด็ก (ทักษะ)	-	๑๑๒,๘๐๐ (๙,๕๐๐x๑๒)	-	-	๑๑๒,๘๐๐ บ อบต.
หน่วยตรวจสอบภายใน (๑๒)												
๔๒	-ว่าง-	ปริญญาตรี	-	-	-	๗๖-๓-๑๒-๓๒๐๕-๐๐๑	นักวิชาการตรวจสอบภายใน	ปก./ชก.	๓๕๕,๓๒๐	-	-	-ว่าง- ๓๕๕,๓๒๐



ภาคผนวก



ประกาศองค์การบริหารส่วนตำบลดอนใหญ่

เรื่อง แผนอัตรากำลัง ๓ ปี (ประจำปีงบประมาณ พ.ศ. ๒๕๖๔ - ๒๕๖๖) ฉบับปรับปรุง ครั้งที่ ๓

ตามที่องค์การบริหารส่วนตำบลดอนใหญ่ ได้ปรับปรุงแผนอัตรากำลัง ๓ ปี (ประจำปีงบประมาณ พ.ศ. ๒๕๖๔ - ๒๕๖๖) ฉบับปรับปรุง ครั้งที่ ๓ ปรับปรุงตำแหน่งประเภทพนักงานจ้างทั่วไป ตำแหน่ง พนักงานขับรถยนต์ เป็นประเภทพนักงานจ้างตามภารกิจ (ผู้มีทักษะ) ตำแหน่ง พนักงานขับรถยนต์ (ทักษะ) สังกัด สำนักปลัดองค์การบริหารส่วนตำบล องค์การบริหารส่วนตำบลดอนใหญ่ และประเภทพนักงานจ้างทั่วไป ตำแหน่ง ผู้ดูแลเด็ก (ทั่วไป) เป็น พนักงานจ้างตามภารกิจ (ผู้มีทักษะ) ตำแหน่ง ผู้ดูแลเด็ก (ทักษะ) สังกัด กองการศึกษา ศาสนาวัฒนธรรม องค์การบริหารส่วนตำบลดอนใหญ่

อาศัยอำนาจตามความในมาตรา ๑๕ ประกอบมาตรา ๒๕ แห่งพระราชบัญญัติระเบียบบริหารงานบุคคลส่วนท้องถิ่น พ.ศ. ๒๕๔๒ และประกาศคณะกรรมการพนักงานส่วนตำบลจังหวัดอุบลราชธานี เรื่อง หลักเกณฑ์และเงื่อนไขเกี่ยวกับการบริหารงานบุคคลขององค์การบริหารส่วนตำบล ลงวันที่ ๒๔ ตุลาคม ๒๕๔๕ ข้อ ๓๗ ประกอบประกาศคณะกรรมการพนักงานส่วนตำบลจังหวัดอุบลราชธานี เรื่อง มาตรฐานทั่วไปเกี่ยวกับพนักงานจ้าง ลงวันที่ ๓๐ มิถุนายน พ.ศ. ๒๕๔๗ แก้ไขจนถึงปัจจุบัน ประกอบกับประกาศคณะกรรมการพนักงานส่วนตำบลจังหวัดอุบลราชธานี เรื่อง มาตรฐานทั่วไปเกี่ยวกับพนักงานจ้าง (ฉบับปรับปรุงถึงฉบับที่ ๖ หมวด ๒ ข้อ ๕ ,ข้อ ๖ (๑) , ข้อ ๗, ข้อ ๑๔ ประกอบกับมติคณะกรรมการพนักงานส่วนตำบลจังหวัดอุบลราชธานี ในการประชุมครั้งที่ ๓/๒๕๖๔ เมื่อวันที่ ๒๖ มีนาคม ๒๕๖๔ ได้ให้ปรับปรุงตำแหน่งพนักงานจ้างทั่วไปเป็นพนักงานจ้างตามภารกิจ (ผู้มีทักษะ) องค์การบริหารส่วนตำบลดอนใหญ่ จึงดำเนินการประกาศใช้แผนอัตรากำลัง ๓ ปี (ประจำปีงบประมาณ พ.ศ. ๒๕๖๔ - ๒๕๖๖) ฉบับปรับปรุง ครั้งที่ ๓ เพื่อใช้เป็นกรอบแนวทางในการดำเนินการด้านการบริหารงานบุคคล ดังนี้

ข้อ ๑ ประกาศฉบับนี้เรียกว่า ประกาศองค์การบริหารส่วนตำบลดอนใหญ่ เรื่อง แผนอัตรากำลัง ๓ ปี (ประจำปีงบประมาณ พ.ศ. ๒๕๖๔ - ๒๕๖๖) ฉบับปรับปรุง ครั้งที่ ๓

ข้อ ๒ ประกาศฉบับนี้ มีผลใช้บังคับตั้งแต่วันที่ ๑ เมษายน ๒๕๖๔

ข้อ ๓ ให้ยกเลิกการกำหนดตำแหน่งและระดับตำแหน่งในแผนอัตรากำลัง ๓ ปี ประจำปีงบประมาณ พ.ศ. ๒๕๖๔ - ๒๕๖๖ และที่แก้ไขเพิ่มเติม (ถ้ามี) โดยให้เป็นไปตามการกำหนดตำแหน่งและระดับตำแหน่งฉบับนี้แทน

ประกาศ ณ วันที่ ๙ เมษายน พ.ศ. ๒๕๖๔

ลงชื่อ

(นายธีรภัทร์ วงศ์ควน)

นายกองค์การบริหารส่วนตำบลดอนใหญ่