



## แผนอัตรากำลัง ๓ ปี

ประจำปีงบประมาณ พ.ศ. ๒๕๖๔ - ๒๕๖๖  
ฉบับปรับปรุง ครั้งที่ ๑

ขององค์การบริหารส่วนตำบลดอนใหญ่  
อำเภอศรีเมืองใหม่ จังหวัดอุบลราชธานี

## คำนำ

การจัดทำแผนอัตรากำลัง ๓ ปี ประจำปีงบประมาณ พ.ศ. ๒๕๖๔ – ๒๕๖๖ ฉบับปรับปรุง ครั้งที่ ๑ ขององค์การบริหารส่วนตำบลดอนใหญ่ อำเภอศรีเมืองใหม่ จังหวัดอุบลราชธานี มีวัตถุประสงค์เพื่อใช้เป็นเครื่องมือในการวางแผนการใช้อัตรากำลังคน เพื่อให้มีบุคลากรที่ปฏิบัติงานได้เหมาะสมกับงาน การพัฒนาอัตรากำลังคนให้สามารถดำเนินการตามภารกิจและบทบาทหน้าที่ขององค์การบริหารส่วนตำบลดอนใหญ่ และสอดคล้องกับแนวทางปฏิบัติเกี่ยวกับการจัดตำแหน่งข้าราชการหรือพนักงานส่วนท้องถิ่นเข้าสู่ประเภทตำแหน่งในระบบจำแนกตำแหน่งใหม่ (ระบบแท่ง) ให้สำเร็จเป็นไปตามวัตถุประสงค์และเป็นไปอย่างมีประสิทธิภาพและเกิดประสิทธิผลในการปฏิบัติงาน

การปรับปรุงแผนอัตรากำลัง ๓ ปี ครั้งนี้ องค์การบริหารส่วนตำบลดอนใหญ่ ได้พิจารณาและทบทวนการปฏิบัติงานตามอำนาจหน้าที่และภารกิจที่กฎหมายกำหนดให้กระทำได้ ในอนาคตช่วงระยะเวลา ๓ ปี ข้างหน้า จะมีการใช้อัตรากำลังข้าราชการและพนักงานจ้างตำแหน่งใด จำนวนเท่าใด จึงจะเหมาะสมกับปริมาณงานและภารกิจของหน่วยงาน อีกทั้งยังเป็นการกำหนดทิศทางและเป้าหมายในการพัฒนาพนักงานส่วนตำบลและลูกจ้าง จะสามารถใช้เป็นเครื่องมือในการควบคุมภาระค่าใช้จ่ายด้านการบริหารงานบุคคลไม่ให้เกินร้อยละ ๔๐ ของงบประมาณรายจ่ายประจำปี และเพื่อใช้เป็นเครื่องมือในการวางแผนการใช้อัตรากำลังคน การพัฒนาอัตรากำลังคนให้สามารถดำเนินการตามภารกิจขององค์การบริหารส่วนตำบลดอนใหญ่ ให้สำเร็จเป็นไปตามวัตถุประสงค์ที่กำหนดไว้และเป็นไปอย่างมีประสิทธิภาพและเกิดประสิทธิผลต่อไป

องค์การบริหารส่วนตำบลดอนใหญ่

# สารบัญ

เรื่อง

หน้า

๑. โครงสร้างการกำหนดส่วนราชการ ข้อ ๘.๑.....	๑
๒. การวิเคราะห์การกำหนดตำแหน่ง ข้อ ๘.๒.....	๖
๓. ภาระค่าใช้จ่ายเกี่ยวกับเงินเดือนและประโยชน์ตอบแทนอื่น ข้อ ๙.....	๙
๔. แผนภูมิโครงสร้างการแบ่งส่วนราชการ ข้อ ๑๐.....	๑๘
๕. บัญชีแสดงจัดคนลงสู่ตำแหน่งและการกำหนดเลขที่ตำแหน่งในส่วนราชการ ข้อ ๑๑.....	๒๔

## ภาคผนวก

- ประกาศใช้แผนอัตรากำลัง ๓ ปี (ประจำปีงบประมาณ พ.ศ. ๒๕๖๔ – ๒๕๖๖) ปรับปรุงครั้งที่ ๑

## ๘. โครงสร้างการกำหนดส่วนราชการ

จากการที่องค์การบริหารส่วนตำบล ได้กำหนดภารกิจหลักและภารกิจรองที่จะดำเนินการตั้งโดย องค์การบริหารส่วนตำบลกำหนดตำแหน่งของพนักงานส่วนตำบลให้ตรงกับภารกิจและในระยะแรกการกำหนด โครงสร้างส่วนราชการที่จะรองรับการดำเนินการตามภารกิจนั้น อาจกำหนดเป็นภารกิจอยู่ในงาน หรือกำหนด เป็นฝ่าย และในระยะต่อไปเมื่อมีการดำเนินการตามภารกิจนั้น และองค์การบริหารส่วนตำบลพิจารณาเห็นว่า ภารกิจนั้นมีปริมาณงานมากพอที่อาจพิจารณาตั้งเป็นส่วนต่อไป ดังนี้

### ๘.๑ โครงสร้างการกำหนดส่วนราชการ

โครงสร้างตามแผนอัตรากำลังปัจจุบัน	โครงสร้างตามแผนอัตรากำลังใหม่	หมายเหตุ
<p><b>๑. สำนักงานปลัด (๐๑)</b></p> <p><b>๑.๑ งานบริหารทั่วไป</b></p> <ul style="list-style-type: none"><li>- งานสารบรรณ</li><li>- งานการเจ้าหน้าที่</li><li>- งานประชาสัมพันธ์</li><li>- งานเลือกตั้งและทะเบียนข้อมูล</li></ul> <p><b>๑.๒ งานนโยบายและแผน</b></p> <ul style="list-style-type: none"><li>- งานนโยบายและแผน</li><li>- งานวิชาการ</li><li>- งานงบประมาณ</li></ul> <p><b>๑.๓ งานกฎหมายและคดี</b></p> <ul style="list-style-type: none"><li>- งานกฎหมายและคดี</li><li>- งานร้องเรียนร้องทุกข์และอุทธรณ์</li><li>- งานข้อบัญญัติและระเบียบ</li></ul> <p><b>๑.๔ งานกิจการสภา</b></p> <ul style="list-style-type: none"><li>- งานระเบียบข้อบังคับประชุม</li><li>- งานการประชุม</li><li>- งานอำนวยการและประสานงาน</li></ul> <p><b>๑.๕ งานป้องกันและบรรเทาสาธารณภัย</b></p> <ul style="list-style-type: none"><li>- งานอำนวยการ</li><li>- งานป้องกัน</li><li>- งานฟื้นฟู</li></ul> <p><b>๑.๖ งานสวัสดิการสังคมสงเคราะห์</b></p> <ul style="list-style-type: none"><li>- งานสังคมสงเคราะห์</li><li>- งานส่งเสริมอาชีพและพัฒนาสตรี ผู้ว่างงาน และกลุ่มองค์กรต่าง ๆ</li><li>- งานส่งเสริมสวัสดิการสังคม</li></ul>	<p><b>๑. สำนักงานปลัด (๐๑)</b></p> <p><b>๑.๑ งานบริหารงานทั่วไป</b></p> <ul style="list-style-type: none"><li>- งานธุรการ</li><li>- งานเลขานุการ</li><li>- งานกิจการสภาองค์การบริหารส่วนตำบล</li><li>- งานประชาสัมพันธ์</li><li>- งานส่งเสริมการเกษตร</li><li>- งานการพาณิชย์</li><li>- งานคุ้มครองดูแลและบำรุงรักษาทรัพยากรธรรมชาติ</li><li>- งานสิ่งแวดล้อม</li><li>- งานอื่นๆ ที่เกี่ยวข้องและที่ได้รับมอบหมาย</li></ul> <p><b>๑.๒ งานสาธารณสุขและสิ่งแวดล้อม</b></p> <ul style="list-style-type: none"><li>- งานบริหารงานสาธารณสุข</li><li>- งานบริการสาธารณสุข</li><li>- งานส่งเสริมสาธารณสุข</li><li>- งานส่งเสริมสุขภาพ</li><li>- งานป้องกันและควบคุมโรค</li><li>- งานส่งเสริมสิ่งแวดล้อม</li><li>- งานบริการสิ่งแวดล้อม</li><li>- งานควบคุมและจัดการคุณภาพสิ่งแวดล้อม</li><li>- งานจัดการมูลฝอยและสิ่งปฏิกูล</li><li>- งานรักษาความสะอาด</li><li>- งานบริการทางการแพทย์</li><li>- งานสนับสนุนบริการทางการแพทย์</li><li>- งานวิชาการและการประเมินผล</li><li>- งานคุ้มครองผู้บริโภค</li><li>- งานหลักประกันสุขภาพ</li><li>- งานกฎหมายสาธารณสุข</li><li>- งานอื่นๆ ที่เกี่ยวข้องและที่ได้รับมอบหมาย</li></ul>	



โครงสร้างตามแผนอัตรากำลังปัจจุบัน	โครงสร้างตามแผนอัตรากำลังใหม่	หมายเหตุ
<p><b>๑.๗ งานสาธารณสุขและสิ่งแวดล้อม</b></p> <ul style="list-style-type: none"><li>- งานอนามัยและสิ่งแวดล้อม</li><li>- งานส่งเสริมสุขภาพและสาธารณสุข</li></ul> <p><b>๒. กองคลัง (๐๔)</b></p> <p><b>๒.๑ งานทะเบียนทรัพย์สินและพัสดุ</b></p> <ul style="list-style-type: none"><li>- งานทะเบียนทรัพย์สินและแผนที่ภาษี</li><li>- งานพัสดุ</li><li>- งานทะเบียนเบิกจ่ายวัสดุครุภัณฑ์</li></ul> <p><b>๒.๒ งานการเงิน</b></p> <ul style="list-style-type: none"><li>- งานการเงิน</li><li>- งานรับเงินเบิกจ่ายเงิน</li><li>- งานจัดทำฎีกาเบิกจ่ายเงิน</li><li>- งานเก็บรักษาเงิน</li></ul> <p><b>๒.๓ งานบัญชี</b></p> <ul style="list-style-type: none"><li>- งานการบัญชี</li><li>- งานทะเบียนการคุมเบิกจ่ายเงิน</li><li>- งานงบการเงินและงบทดลอง</li><li>- งบแสดงฐานะทางการเงิน</li></ul> <p><b>๒.๔ งานพัฒนาและจัดเก็บรายได้</b></p> <ul style="list-style-type: none"><li>- งานภาษีอากร ค่าธรรมเนียมและค่าเช่า</li><li>- งานพัฒนารายได้</li><li>- งานควบคุมกิจการค้าและค่าปรับ</li><li>- งานทะเบียนควบคุมและเร่งรัดรายได้</li></ul> <p><b>๓. กองช่าง (๐๕)</b></p> <p><b>๓.๑ งานบริหารทั่วไป</b></p> <ul style="list-style-type: none"><li>- งานสารบรรณ</li></ul> <p><b>๓.๒ งานก่อสร้าง</b></p> <ul style="list-style-type: none"><li>- งานก่อสร้างและบูรณะถนน</li><li>- งานข้อมูลก่อสร้าง</li></ul> <p><b>๓.๓ งานออกแบบและควบคุมอาคาร</b></p> <ul style="list-style-type: none"><li>- งานประเมินราคา</li><li>- งานควบคุมการก่อสร้างอาคาร</li><li>- งานออกแบบและบริการข้อมูล</li></ul>	<p><b>๑.๓ งานยุทธศาสตร์และงบประมาณ</b></p> <ul style="list-style-type: none"><li>- งานแผนงานและงบประมาณ</li><li>- งานวิเคราะห์นโยบายและแผน</li><li>- งานวิจัยและประเมินผล</li><li>- งานประชาสัมพันธ์</li><li>- งานบริการและเผยแพร่วิชาการ</li><li>- งานวิเทศสัมพันธ์</li><li>- งานนโยบายและแผน</li><li>- งานงบประมาณและพัฒนารายได้</li><li>- งานงบประมาณและเงินอุดหนุน</li><li>- งานยุทธศาสตร์และแผนงาน</li><li>- งานตรวจติดตามและประเมินผล</li><li>- งานอื่นๆ ที่เกี่ยวข้องและที่ได้รับมอบหมาย</li></ul> <p><b>๑.๔ งานสวัสดิการสังคม</b></p> <ul style="list-style-type: none"><li>- งานพัฒนาชุมชน</li><li>- งานสังคมสงเคราะห์</li><li>- งานส่งเสริมสวัสดิการสังคม</li><li>- งานด้านสวัสดิการสังคม</li><li>- งานพัฒนาคุณภาพชีวิต สตรี ผู้สูงอายุ และผู้ด้อยโอกาส</li><li>- งานส่งเสริมและพัฒนาอาชีพ</li><li>- งานสวัสดิภาพเด็กและเยาวชน</li><li>- งานอื่นๆ ที่เกี่ยวข้องและที่ได้รับมอบหมาย</li></ul> <p><b>๑.๕ งานป้องกันและบรรเทาสาธารณภัย</b></p> <ul style="list-style-type: none"><li>- งานป้องกันและบรรเทาสาธารณภัย</li><li>- งานสงเคราะห์และฟื้นฟูผู้ประสบภัย</li><li>- งานรักษาความสงบเรียบร้อย</li><li>- งานอื่นๆ ที่เกี่ยวข้องและที่ได้รับมอบหมาย</li></ul> <p><b>๑.๖ งานนิติการ</b></p> <ul style="list-style-type: none"><li>- งานนิติกรรมและสัญญา</li><li>- งานรับเรื่องราวร้องทุกข์</li><li>- งานกฎหมาย</li><li>- งานวินัย</li><li>- งานคดี</li><li>- งานอื่นๆ ที่เกี่ยวข้องและที่ได้รับมอบหมาย</li></ul>	



โครงสร้างตามแผนอัตรากำลังปัจจุบัน	โครงสร้างตามแผนอัตรากำลังใหม่	หมายเหตุ
<p><b>๓.๔ งานประสานสาธารณูปโภค</b></p> <ul style="list-style-type: none"><li>- งานประสานกิจการประปา</li><li>- งานไฟฟ้าสาธารณะ</li><li>- งานระบายน้ำ</li></ul> <p><b>๓.๕ งานผังเมือง</b></p> <ul style="list-style-type: none"><li>- งานสำรวจและแผนที่</li><li>- งานวางผังพัฒนาเมือง</li><li>- งานควบคุมทางผังเมือง</li></ul> <p><b>๔. กองการศึกษา ศาสนาและวัฒนธรรม (๐๘)</b></p> <p><b>๔.๑ งานบริหารการศึกษา</b></p> <ul style="list-style-type: none"><li>- งานบริหารงานทั่วไป</li><li>- งานข้อมูล</li><li>- งานประสานกิจกรรม</li><li>- งานส่งเสริมการศึกษา</li><li>- งานวางแผนและสถิติ</li></ul> <p><b>๔.๒ งานส่งเสริมการศึกษา ศาสนาและวัฒนธรรม</b></p> <ul style="list-style-type: none"><li>- งานศูนย์วัฒนธรรม</li><li>- งานการกีฬา</li><li>- งานศูนย์พัฒนาเด็กเล็ก</li><li>- งานข้อมูลพัฒนาเด็กเล็ก</li><li>- งานวิชาการและส่งเสริมพัฒนาการเด็ก</li><li>- งานกิจกรรมศูนย์พัฒนาเด็กเล็ก</li><li>- งานติดตามและประเมินผล</li><li>- งานศูนย์เยาวชน</li><li>- งานฝึกอบรมพัฒนาการ</li><li>- งานภูมิปัญญาท้องถิ่น</li></ul>	<p><b>๑.๗ งานการเจ้าหน้าที่</b></p> <ul style="list-style-type: none"><li>- งานวิเคราะห์การวางแผนอัตรากำลัง</li><li>- งานจัดตั้งส่วนราชการและการปรับปรุงโครงสร้างส่วนราชการ</li><li>- การกำหนดตำแหน่งและการปรับปรุงการกำหนดตำแหน่ง</li><li>- งานสรรหาและบรรจุแต่งตั้ง</li><li>- งานบรรจุแต่งตั้งและอัตรากำลัง</li><li>- งานสรรหาและเลือกสรร</li><li>- งานจัดทำ ควบคุม ตรวจสอบ แก้ไข บันทึกรายชื่อข้อมูลทะเบียนประวัติ</li><li>- งานระบบสารสนเทศข้อมูลบุคลากรท้องถิ่นแห่งชาติ</li><li>- งานเกี่ยวกับเงินเดือน ค่าจ้าง และค่าตอบแทน</li><li>- งานคัดเลือกเพื่อเลื่อนและแต่งตั้งพนักงานส่วนตำบลให้ดำรงตำแหน่งที่สูงขึ้น</li><li>- งานการลาทุกประเภท</li><li>- งานสิทธิสวัสดิการ</li><li>- งานส่งเสริมสนับสนุนการเพิ่มสมรรถภาพในการปฏิบัติราชการ</li><li>- งานแผนพัฒนาบุคลากร</li><li>- งานส่งเสริมและพัฒนาบุคลากร</li><li>- งานวินัยและส่งเสริมคุณธรรม</li><li>- งานเลขานุการของคณะกรรมการหรือคณะอนุกรรมการเกี่ยวกับการบริหารงานบุคคล</li><li>- งานอื่นๆ ที่เกี่ยวข้องและที่ได้รับมอบหมาย</li></ul> <p><b>๒. กองคลัง (๐๔)</b></p> <p><b>๒.๑ งานการเงินและบัญชี</b></p> <ul style="list-style-type: none"><li>- งานบริหารงานคลัง</li><li>- งานธุรการ</li><li>- งานอื่นๆ ที่เกี่ยวข้องและที่ได้รับมอบหมาย</li></ul> <p><b>๒.๒ งานการเงินและบัญชี</b></p> <ul style="list-style-type: none"><li>- งานระเบียบการคลัง</li><li>- งานสถิติการคลัง</li><li>- งานการจ่ายเงิน</li><li>- งานบำเหน็จบำนาญ</li><li>- งานอื่นๆ ที่เกี่ยวข้องและที่ได้รับมอบหมาย</li></ul>	



โครงสร้างตามแผนอัตรากำลังปัจจุบัน	โครงสร้างตามแผนอัตรากำลังใหม่	หมายเหตุ
	<p><b>๒.๓ งานพัสดุและทรัพย์สิน</b></p> <ul style="list-style-type: none"><li>- งานจัดหาพัสดุ</li><li>- งานทะเบียนทรัพย์สิน</li><li>- งานบริหารสัญญา</li><li>- งานอื่นๆ ที่เกี่ยวข้องและที่ได้รับมอบหมาย</li></ul> <p><b>๒.๓ งานเร่งรัดและจัดเก็บรายได้</b></p> <ul style="list-style-type: none"><li>- งานพัฒนารายได้</li><li>- งานแผนที่ภาษีและทะเบียนทรัพย์สิน</li><li>- งานผลประโยชน์และกิจการพาณิชย์</li><li>- งานระบบข้อมูลภาคสนามและสารสนเทศ</li><li>- งานอื่นๆ ที่เกี่ยวข้องและที่ได้รับมอบหมาย</li></ul> <p><b>๓. กองช่าง (๐๕)</b></p> <p><b>๓.๑ งานบริหารงานทั่วไป</b></p> <ul style="list-style-type: none"><li>- งานธุรการ</li><li>- งานอื่นๆ ที่เกี่ยวข้องและที่ได้รับมอบหมาย</li></ul> <p><b>๓.๒ งานก่อสร้างและซ่อมบำรุง</b></p> <ul style="list-style-type: none"><li>- งานควบคุมอาคาร</li><li>- งานควบคุมการก่อสร้าง</li><li>- งานการโยธา</li><li>- งานวิศวกรรมโยธา</li><li>- งานเครื่องจักรกล</li><li>- งานทางหลวงชนบท</li><li>- งานจัดการสภาพแวดล้อมด้านวัสดุใช้แล้ว</li><li>- งานอื่นๆ ที่เกี่ยวข้องและที่ได้รับมอบหมาย</li></ul> <p><b>๓.๓ งานสำรวจและออกแบบ</b></p> <ul style="list-style-type: none"><li>- งานสถาปัตยกรรม</li><li>- งานผังเมือง</li><li>- งานแบบแผนและก่อสร้าง</li><li>- งานอื่นๆ ที่เกี่ยวข้องและที่ได้รับมอบหมาย</li></ul> <p><b>๓.๔ งานสาธารณสุขโรค</b></p> <ul style="list-style-type: none"><li>- งานเกี่ยวกับการประปา</li><li>- งานช่างสุขาภิบาล</li><li>- งานจัดการคุณภาพน้ำ</li><li>- งานติดตั้งซ่อมบำรุงระบบไฟฟ้าส่องสว่างและไฟสัญญาณจราจร</li><li>- งานระบบการจราจร</li><li>- งานอื่นๆ ที่เกี่ยวข้องและที่ได้รับมอบหมาย</li></ul>	



โครงสร้างตามแผนอัตรากำลังปัจจุบัน	โครงสร้างตามแผนอัตรากำลังใหม่	หมายเหตุ
	<p><b>๔. กองการศึกษา ศาสนาและวัฒนธรรม (๐๘)</b></p> <p><b>๔.๑ งานบริหารงานทั่วไป</b></p> <ul style="list-style-type: none"><li>- งานธุรการ</li><li>- งานบุคลากรทางการศึกษา</li></ul> <p><b>๔.๑ งานบริหารการศึกษา</b></p> <ul style="list-style-type: none"><li>- งานกิจการโรงเรียน</li><li>- งานวิชาการ</li><li>- งานส่งเสริมคุณภาพการศึกษา</li><li>- งานแผนงานและโครงการ</li><li>- งานอื่นๆ ที่เกี่ยวข้องและที่ได้รับมอบหมาย</li></ul> <p><b>๔.๒ งานส่งเสริมการศึกษา ศาสนาและวัฒนธรรม</b></p> <ul style="list-style-type: none"><li>- งานการศึกษานอกระบบและอัยาศัย</li><li>- งานการศึกษาในระบบ</li><li>- งานส่งเสริมศาสนา ศิลปะและวัฒนธรรม</li><li>- งานกิจกรรมเด็กเยาวชน</li><li>- งานส่งเสริมกีฬาและนันทนาการ</li><li>- งานศึกษานิเทศก์</li><li>- งานอื่นๆ ที่เกี่ยวข้องและที่ได้รับมอบหมาย</li></ul> <p><b>๕. หน่วยตรวจสอบภายใน (๑๒)</b></p>	

#### หมายเหตุ

ระหว่างกรดำเนินการปรับปรุงโครงสร้างการแบ่งส่วนราชการในแผนอัตรากำลัง ยังไม่สามารถที่จะกำหนดตำแหน่งเพิ่มใหม่ หรือปรับปรุงตำแหน่งให้เป็นระดับที่สูงขึ้น ยกเว้นกรณีพิเศษเฉพาะกาลตามมาตรฐานทั่วไปเกี่ยวกับโครงสร้างส่วนราชการและระดับตำแหน่ง ซึ่งจะต้องดำเนินการตามเงื่อนไขและเงื่อนไขที่กำหนด



**๘.๒ การวิเคราะห์การกำหนดตำแหน่ง**

องค์การบริหารส่วนตำบลดอนใหญ่ ได้วิเคราะห์การกำหนดตำแหน่งจากภารกิจที่จะดำเนินการในแต่ละส่วนราชการในระยะเวลา ๓ ปีข้างหน้า ซึ่งเป็นการสะท้อนให้เห็นว่าปริมาณงานในแต่ละส่วนมีจำนวนเท่าใด เพื่อนำมาวิเคราะห์ว่าจะใช้ตำแหน่งประเภทใด สายงานใด จำนวนเท่าใด ในส่วนราชการนั้น จึงจะเหมาะสมกับภารกิจ ปริมาณงาน เพื่อให้คุ้มค่าต่อการใช้จ่ายงบประมาณขององค์การบริหารส่วนตำบลดอนใหญ่ เป็นไปอย่างมีประสิทธิภาพ ประสิทธิผล โดยนำผลการวิเคราะห์ตำแหน่งมาบันทึกข้อมูลลงในกรอบอัตรากำลัง ๓ ปี ดังนี้

**กรอบอัตรากำลัง ๓ ปี ประจำปีงบประมาณ พ.ศ. ๒๕๖๔ - ๒๕๖๖ ฉบับปรับปรุง ครั้งที่ ๑****องค์การบริหารส่วนตำบลดอนใหญ่ อำเภอศรีเมืองใหม่ จังหวัดอุบลราชธานี**

ที่	ส่วนราชการ/ตำแหน่ง	กรอบ อัตรากำลัง (เดิม)	อัตราตำแหน่งที่คาดว่าจะต้องใช้ในช่วง ระยะเวลา ๓ ปีข้างหน้า			เพิ่ม / ลด			หมายเหตุ
			๒๕๖๔	๒๕๖๕	๒๕๖๖	๒๕๖๔	๒๕๖๕	๒๕๖๖	
๑.	ปลัด อบต.(นักบริหารงานท้องถิ่น ระดับกลาง)	๑	๑	๑	๑	-	-	-	อยู่ระหว่างการ สรรหา ของ ก.อบต.
๒.	รองปลัด อบต.(นักบริหารงานท้องถิ่น ระดับต้น)	๑	๑	๑	๑	-	-	-	
<b>สำนักปลัด อบต. (๐๑)</b>									
๓.	หัวหน้าสำนักปลัด(นักบริหารงานทั่วไป ระดับต้น)	๑	๑	๑	๑	-	-	-	อยู่ระหว่างการ สรรหา ของ ก.อบต.
๔.	นักพัฒนาชุมชน ปก./ชก.	๑	๑	๑	๑	-	-	-	
๕.	นักทรัพยากรบุคคล ปก./ชก.	๑	๑	๑	๑	-	-	-	
๖.	นักวิเคราะห์นโยบายและแผน ปก./ชก.	๑	๑	๑	๑	-	-	-	
๗.	เจ้าพนักงานป้องกันและบรรเทาสาธารณภัย ปง./ชง.	๑	๑	๑	๑	-	-	-	
<b>ลูกจ้างประจำ</b>									
๘.	เจ้าพนักงานธุรการ	๑	๑	๑	๑	-	-	-	
<b>พนักงานจ้างตามภารกิจ</b>									
๙.	ผู้ช่วยนักวิเคราะห์นโยบายและแผน	๑	๑	๑	๑	-	-	-	
๑๐.	ผู้ช่วยเจ้าพนักงานสาธารณสุข	๑	๑	๑	๑	-	-	-	
๑๑.	ผู้ช่วยเจ้าพนักงานธุรการ	๑	๑	๑	๑	-	-	-	
๑๒.	ผู้ช่วยเจ้าพนักงานพัฒนาชุมชน	๑	๑	๑	๑	-	-	-	
๑๓.	ผู้ช่วยเจ้าพนักงานธุรการ	๑	๑	๑	๑	-	-	-	
๑๔.	ผู้ช่วยเจ้าพนักงานประชาสัมพันธ์	๑	๑	๑	๑	-	-	-	
<b>พนักงานจ้างทั่วไป</b>									
๑๕.	แม่ครัว	๑	๑	๑	๑	-	-	-	
รวม		๑๕	๑๕	๑๕	๑๕	-	-	-	



**กรอบอัตรากำลัง ๓ ปี ประจำปีงบประมาณ พ.ศ. ๒๕๖๔ - ๒๕๖๖ ฉบับปรับปรุง ครั้งที่ ๑**  
**องค์การบริหารส่วนตำบลดอนใหญ่ อำเภอสรีเมืองใหม่ จังหวัดอุบลราชธานี**

ที่	ส่วนราชการ/ตำแหน่ง	กรอบ อัตรากำลัง (เดิม)	อัตราตำแหน่งที่คาดว่าจะ ต้องใช้ในช่วง ระยะเวลา ๓ ปีข้างหน้า			เพิ่ม / ลด			หมายเหตุ
			๒๕๖๔	๒๕๖๕	๒๕๖๖	๒๕๖๔	๒๕๖๕	๒๕๖๖	
	๑๖. พนักงานขับรถยนต์	๑	๑	๑	๑	-	-	-	
	๑๗. นักการภารโรง	๑	๑	๑	๑	-	-	-	
	<b>กองคลัง (๐๔)</b>								
	๑๘. ผู้อำนวยการกองคลัง(นักบริหารงานการคลัง ระดับต้น)	๑	๑	๑	๑	-	-	-	
	๑๙. นักวิชาการเงินและบัญชี ปก./ชก.	๑	๑	๑	๑	-	-	-	
	๒๐. นักวิชาการพัสดุ ปก./ชก.	๑	๑	๑	๑	-	-	-	
	๒๑. นักวิชาการจัดเก็บรายได้ ปก./ชก	๑	๑	๑	๑	-	-	-	
	<b>พนักงานจ้างตามภารกิจ</b>								
	๒๒. ผู้ช่วยเจ้าพนักงานธุรการ	๑	๑	๑	๑	-	-	-	
	<b>กองช่าง (๐๕)</b>								
	๒๓. ผู้อำนวยการกองช่าง(นักบริหารงานช่าง ระดับต้น)	๑	๑	๑	๑	-	-	-	อยู่ระหว่างการสรรหาของ ก.อบต.
	๒๔. นายช่างโยธา ปง./ชง.	๑	๑	๑	๑	-	-	-	
	๒๕. เจ้าพนักงานธุรการ ปง./ชง.	๑	๑	๑	๑	-	-	-	
	<b>พนักงานจ้างตามภารกิจ</b>								
	๒๖. ผู้ช่วยนายช่างโยธา	๑	๑	๑	๑	-	-	-	
	๒๗. ผู้ช่วยนายช่างไฟฟ้า	๑	๑	๑	๑	-	-	-	
	<b>พนักงานจ้างทั่วไป</b>								
	๒๘. พนักงานผลิตน้ำประปา	๑	๑	๑	๑	-	-	-	
	๒๙. พนักงานมาตรวัดน้ำ	๑	๑	๑	๑	-	-	-	
	<b>กองการศึกษา ศาสนาและวัฒนธรรม (๐๘)</b>								
	๓๐. ผู้อำนวยการกองการศึกษาฯ (นักบริหารงานการศึกษา ระดับต้น)	๑	๑	๑	๑	-	-	-	
	๓๑. นักวิชาการศึกษา ปก./ชก.	๑	๑	๑	๑	-	-	-	
	<b>พนักงานจ้างตามภารกิจ</b>								
	๓๒. ผู้ช่วยเจ้าพนักงานธุรการ	๑	๑	๑	๑	-	-	-	
	<b>รวม</b>	๑๗	๑๗	๑๗	๑๗				

กรอบอัตรากำลัง ๓ ปี ประจำปีงบประมาณ พ.ศ. ๒๕๖๔ - ๒๕๖๖ ฉบับปรับปรุง ครั้งที่ ๑  
องค์การบริหารส่วนตำบลดอนใหญ่ อำเภอศรีเมืองใหม่ จังหวัดอุบลราชธานี

ที่	ส่วนราชการ/ตำแหน่ง	กรอบ อัตรากำลัง (เดิม)	อัตราตำแหน่งที่คาดว่าจะ ต้องใช้ในช่วง ระยะเวลา ๓ ปีข้างหน้า			เพิ่ม / ลด			หมายเหตุ
			๒๕๖๔	๒๕๖๕	๒๕๖๖	๒๕๖๔	๒๕๖๕	๒๕๖๖	
<b>ศูนย์พัฒนาเด็กเล็ก อบต.ดอนใหญ่</b>									
	๓๓. ครูชำนาญการ	๑	๑	๑	๑	-	-	-	เงินอุดหนุน
	๓๔. ครูชำนาญการ	๑	๑	๑	๑	-	-	-	เงินอุดหนุน
<b>พนักงานจ้างทั่วไป</b>									
	๓๕. ผู้ดูแลเด็ก (ทั่วไป)	๑	๑	๑	๑	-	-	-	เงินอุดหนุน
<b>ศูนย์พัฒนาเด็กเล็กบ้านโนนหนองบัว</b>									
	๓๖. ครูชำนาญการ	๑	๑	๑	๑	-	-	-	เงินอุดหนุน
<b>พนักงานจ้างทั่วไป</b>									
	๓๗. ผู้ดูแลเด็ก (ทั่วไป)	๑	๑	๑	๑	-	-	-	เงินอุดหนุน
	๓๘. ผู้ดูแลเด็ก (ทั่วไป)	๑	๑	๑	๑	-	-	-	งบ อบต.
<b>หน่วยตรวจสอบภายใน (๑๒)</b>									
	๓๙. นักวิชาการตรวจสอบภายใน ปก./ชก.	๑	๑	๑	๑	-	-	-	-ว่าง-
	รวม	๗	๗	๗	๗	-	-	-	
	<b>รวมทั้งหมด</b>	<b>๓๙</b>	<b>๓๙</b>	<b>๓๙</b>	<b>๓๙</b>	<b>-</b>	<b>-</b>	<b>-</b>	

### ๙. ภาระค่าใช้จ่ายเกี่ยวกับเงินเดือนและประโยชน์ตอบแทนอื่น

#### ๑. องค์การบริหารส่วนตำบลตอนใหญ่

##### ๑. ปลัดอบต. และรองปลัดอบต. มีอัตรากำลัง ปัจจุบัน จำนวน ๒ ตำแหน่ง ๑ อัตรา ดังนี้

ที่	ตำแหน่ง	จำนวน (คน)	เงินเดือน คนละ	เงินประจำตำแหน่ง+ ค่าตอบแทน +เงินเพิ่ม	รวม	ขั้นที่เพิ่มในแต่ละปี		
						๒๕๖๔	๒๕๖๕	๒๕๖๖
๑	ปลัดองค์การบริหารส่วนตำบล (นักบริหารงานท้องถิ่น ระดับกลาง)	๑	๓๙,๘๘๐ ๔๗๘,๕๖๐	๑๔,๐๐๐ ๑๖๘,๐๐๐	๖๔๖,๕๖๐	๑๖,๔๔๐	๑๖,๔๔๐	๑๘,๑๒๐
๒	รองปลัดองค์การบริหารส่วนตำบล (นักบริหารงานท้องถิ่น ระดับต้น) (ว่าง)	-	๒๙,๖๘๐ ๓๕๖,๑๖๐	๓,๕๐๐ ๔๒,๐๐๐	๓๖๐,๓๖๐	๑๓,๓๒๐	๑๓,๐๘๐	๑๓,๔๔๐

หมายเหตุ ในปี ๒๕๖๔ มีความต้องการกำหนดตำแหน่งเพิ่มขึ้น

##### ๑) สำนักงานปลัด มีอัตรากำลัง ปัจจุบันจำนวน ๑๕ ตำแหน่ง ๑๔ อัตรา ดังนี้

ที่	ตำแหน่ง	จำนวน (คน)	เงินเดือน คนละ	เงินประจำตำแหน่ง+ ค่าตอบแทน +เงินเพิ่ม	รวม	ขั้นที่เพิ่มในแต่ละปี		
						๒๕๖๔	๒๕๖๕	๒๕๖๖
๑	หัวหน้าสำนักปลัด (ว่าง) (นักบริหารงานทั่วไป ระดับต้น)	-	๓๙๓,๖๐๐	๓,๕๐๐ ๔๒,๐๐๐	๔๓๕,๖๐๐	๑๓,๖๒๐	๑๓,๖๒๐	๑๓,๖๒๐
๒	นักพัฒนาชุมชน ปก./ชก.	๑	๒๙,๑๑๐	-	๓๔๙,๓๒๐	๑๓,๓๒๐	๑๓,๔๔๐	๑๓,๓๒๐
๓	นักวิเคราะห์นโยบายและแผน ปก./ชก.	๑	๒๙,๑๑๐	-	๓๔๙,๓๒๐	๑๓,๓๒๐	๑๓,๔๔๐	๑๓,๓๒๐
๔	นักทรัพยากรบุคคล ปก./ชก.	๑	๒๗,๔๘๐	-	๓๒๙,๗๖๐	๑๒,๙๖๐	๑๓,๔๔๐	๑๓,๓๒๐
๕	เจ้าพนักงานป้องกันและบรรเทาสาธารณภัย ปง./ชง.	๑	๒๕,๖๖๐ ๓๐๗,๙๒๐	๑,๘๖๐ ๒๒,๓๒๐	๓๓๐,๒๔๐	๑๑,๐๔๐	๑๐,๙๒๐	๑๑,๒๘๐
๖	เจ้าพนักงานธุรการ (ลูกจ้างประจำ)	๑	๑๙,๑๐๐	-	๒๒๙,๒๐๐	๗,๔๔๐	๗,๖๘๐	๗,๘๐๐
๗	ผู้ช่วยนักวิเคราะห์นโยบายและแผน	๑	๑๙,๕๔๐	-	๒๓๔,๔๘๐	๙,๔๘๐	๙,๘๔๐	๑๐,๒๐๐
๘	ผู้ช่วยเจ้าพนักงานสาธารณสุข	๑	๑๑,๘๕๐	-	๑๔๒,๒๐๐	๕,๗๖๐	๖,๐๐๐	๖,๒๔๐
๙	ผู้ช่วยเจ้าพนักงานธุรการ	๑	๑๑,๘๕๐	-	๑๔๒,๒๐๐	๕,๗๖๐	๖,๐๐๐	๖,๒๔๐
๑๐	ผู้ช่วยเจ้าพนักงานพัฒนาชุมชน	๑	๑๒,๘๑๐	-	๑๕๓,๗๒๐	๖,๒๔๐	๖,๔๘๐	๖,๗๒๐
๑๑	ผู้ช่วยเจ้าพนักงานธุรการ	๑	๑๒,๖๘๐	-	๑๕๒,๑๖๐	๖,๑๒๐	๖,๓๖๐	๖,๖๐๐
๑๒	ผู้ช่วยเจ้าพนักงานประชาสัมพันธ์	๑	๑๒,๑๘๐	-	๑๔๖,๑๖๐	๕,๘๘๐	๖,๑๒๐	๖,๓๖๐
๑๓	แม่ครัว	๑	๙,๐๐๐	-	๑๐๘,๐๐๐	-	-	-
๑๔	พนักงานขับรถยนต์	๑	๙,๐๐๐	-	๑๐๘,๐๐๐	-	-	-
๑๕	นักการภารโรง	๑	๙,๐๐๐	-	๑๐๘,๐๐๐	-	-	-

หมายเหตุ ในปี ๒๕๖๔ ,๒๕๖๕ ,๒๕๖๖ ไม่มีความต้องการกำหนดตำแหน่งเพิ่มขึ้น

๒) กองคลัง มีอัตรากำลัง ปัจจุบันจำนวน ๕ ตำแหน่ง ๕ อัตรา ดังนี้

ที่	ตำแหน่ง	จำนวน (คน)	เงินเดือน คนละ	เงินประจำตำแหน่ง+ ค่าตอบแทน +เงินเพิ่ม	รวม	ขั้นที่เพิ่มในแต่ละปี		
						๒๕๖๔	๒๕๖๕	๒๕๖๖
๑	ผู้อำนวยการกองคลัง (นักบริหารงานการคลัง ระดับต้น)	๑	๓๐,๒๒๐ ๓๖๒,๖๔๐	๓,๕๐๐ ๔๒,๐๐๐	๔๐๔,๖๔๐	๑๓,๔๔๐	๑๓,๓๒๐	๑๓,๓๒๐
๒	นักวิชาการเงินและบัญชี ปก./ชก.	๑	๒๙,๑๑๐	-	๓๔๙,๓๒๐	๑๓,๓๒๐	๑๓,๔๔๐	๑๓,๓๒๐
๓	นักวิชาการพัสดุ ปก./ชก.	๑	๒๖,๕๖๐	-	๓๑๗,๕๒๐	๑๒,๒๔๐	๑๒,๙๖๐	๑๓,๔๔๐
๔	นักวิชาการจัดเก็บรายได้ ปก./ชก.	๑	๒๖,๕๖๐	-	๓๑๗,๕๒๐	๑๒,๒๔๐	๑๒,๙๖๐	๑๓,๔๔๐
๕	ผู้ช่วยเจ้าพนักงานธุรการ	๑	๑๑,๘๕๐	-	๑๔๒,๒๐๐	๕,๗๖๐	๖,๐๐๐	๖,๒๔๐

หมายเหตุ ในปี ๒๕๖๔ ,๒๕๖๕ ,๒๕๖๖ ไม่มีความต้องการกำหนดตำแหน่งเพิ่มขึ้น

๓.) กองช่าง มีอัตรากำลัง ปัจจุบัน จำนวน ๗ ตำแหน่ง ๖ อัตรา ดังนี้

ที่	ตำแหน่ง	จำนวน (คน)	เงินเดือน คนละ	เงินประจำตำแหน่ง+ ค่าตอบแทน +เงินเพิ่ม	รวม	ขั้นที่เพิ่มในแต่ละปี		
						๒๕๖๔	๒๕๖๕	๒๕๖๖
๑	ผู้อำนวยการกองช่าง (ว่าง) (นักบริหารงานช่าง ระดับต้น)	-	๓๒,๘๐๐ ๓๙๓,๖๐๐	๓,๕๐๐ ๔๒,๐๐๐	๔๓๕,๖๐๐	๑๓,๖๒๐	๑๓,๖๒๐	๑๓,๖๒๐
๒	นายช่างโยธา ปง./ชง.	๑	๒๓,๘๒๐	-	๒๘๕,๘๔๐	๑๐,๙๒๐	๑๑,๑๖๐	๑๑,๐๔๐
๓	เจ้าพนักงานธุรการ ปง./ชง.	๑	๑๒,๙๗๐	-	๑๕๕,๖๔๐	๖,๓๖๐	๖,๓๖๐	๖,๔๘๐
๔	ผู้ช่วยนายช่างไฟฟ้า	๑	๑๓,๑๖๐	-	๑๕๗,๙๒๐	๖,๓๖๐	๖,๐๐๐	๖,๘๔๐
๕	ผู้ช่วยนายช่างโยธา	๑	๑๐,๘๑๐	-	๑๒๙,๗๒๐	๕,๒๘๐	๕,๔๐๐	๕,๖๔๐
๖	พนักงานผลิตน้ำประปา	๑	๙,๐๐๐	-	๑๐๘,๐๐๐	-	-	-
๗	พนักงานจดมาตรวัดน้ำ	๑	๙,๐๐๐	-	๑๐๘,๐๐๐	-	-	-

หมายเหตุ ในปี ๒๕๖๔ ,๒๕๖๕ ,๒๕๖๖ ไม่มีความต้องการกำหนดตำแหน่งเพิ่มขึ้น

๔.) กองการศึกษา ศาสนาและวัฒนธรรม มีอัตรากำลัง ปัจจุบันจำนวน ๙ ตำแหน่ง ๙ อัตรา ดังนี้

ที่	ตำแหน่ง	จำนวน (คน)	เงินเดือน คนละ	เงินประจำตำแหน่ง+ ค่าตอบแทน +เงินเพิ่ม	รวม	ขั้นที่เพิ่มในแต่ละปี		
						๒๕๖๔	๒๕๖๕	๒๕๖๖
๑	ผู้อำนวยการกองการศึกษา (นักบริหารงานการศึกษา ระดับต้น)	๑	๒๙,๑๑๐ ๓๔๙,๓๒๐	๓,๕๐๐ ๔๒,๐๐๐	๓๓๑,๓๒๐	๑๓,๓๒๐	๑๓,๔๔๐	๑๓,๓๒๐
๒	นักวิชาการศึกษา ปก./ชก.	๑	๑๖,๙๔๐	-	๒๐๓,๒๘๐	๗,๕๖๐	๗,๕๖๐	๗,๖๘๐
๓	ครูชำนาญการ	๓	-	-	-	-	-	-
๔	ผู้ช่วยเจ้าพนักงานธุรการ	๑	๑๑,๕๐๐	-	๑๓๘,๐๐๐	๕,๕๒๐	๕,๗๖๐	๖,๐๐๐
๕	ผู้ดูแลเด็ก (ทั่วไป)	๑	๙,๐๐๐	-	๑๐๘,๐๐๐	-	-	-
๖	ผู้ดูแลเด็ก (ทั่วไป)	๒	-	-	-	-	-	-

หมายเหตุ ในปี ๒๕๖๔ ,๒๕๖๕ ,๒๕๖๖ ไม่มีความต้องการกำหนดตำแหน่งเพิ่มขึ้น



๕. หน่วยตรวจสอบภายใน กำหนดให้มีอัตรากำลัง ปัจจุบัน จำนวน ๑ ตำแหน่ง - อัตรากำลัง ดังนี้

ที่	ตำแหน่ง	จำนวน (คน)	เงินเดือน คนละ	เงินประจำตำแหน่ง+ ค่าตอบแทน +เงินเพิ่ม	รวม	ขั้นที่เพิ่มในแต่ละปี		
						๒๕๖๔	๒๕๖๕	๒๕๖๖
๑	นักวิชาการตรวจสอบภายใน	-	-	-	-	๓๕๕,๓๒๐	๑๒,๐๐๐	๑๒,๐๐๐

หมายเหตุ ในปี ๒๕๖๔ ,๒๕๖๕ ,๒๕๖๖ ไม่มีความต้องการกำหนดตำแหน่งเพิ่มขึ้นในปี ๒๕๖๔

๕) ตั้งงบประมาณรายจ่ายประจำปี ดังนี้

ที่	ปี ๒๕๖๔	ปี ๒๕๖๕	ปี ๒๕๖๖
๑	๓๒,๕๕๐,๐๐๐ บาท	๓๔,๑๗๗,๕๐๐ บาท	๓๕,๘๘๖,๓๗๕ บาท

หมายเหตุ การตั้งงบประมาณรายจ่ายประจำปี ให้เป็นไปตามแนวทางการจัดทำงบประมาณรายจ่ายประจำปี ขององค์กรปกครองส่วนท้องถิ่น โดยประมาณการใกล้เคียงกับปีงบประมาณที่ผ่านมาหรือปีถัดไป เพิ่ม ๕%



๙. ภาวะค่าใช้จ่ายเกี่ยวกับเงินเดือนและประโยชน์ตอบแทนอื่น ประจำปีงบประมาณ ๒๕๖๔ - ๒๕๖๖ ฉบับปรับปรุง ครั้งที่ ๑

ที่	ชื่อสายงาน	ระดับตำแหน่ง	จำนวนทั้งหมด	จำนวนที่มีอยู่ปัจจุบัน			อัตราตำแหน่งที่คาดว่าจะต้องใช้ในช่วงระยะเวลา ๓ ปีข้างหน้า			อัตรากำลังคนเพิ่ม/ลด			ภาวะค่าใช้จ่ายที่เพิ่มขึ้น (๓)			ค่าใช้จ่ายรวม (๔)			หมายเหตุ
				จำนวน (คน)	เงินเดือน (๑)	เงินประจำตำแหน่ง (๒)	๒๕๖๔	๒๕๖๕	๒๕๖๖	๒๕๖๔	๒๕๖๕	๒๕๖๖	๒๕๖๔	๒๕๖๕	๒๕๖๖	๒๕๖๔	๒๕๖๕	๒๕๖๖	
๑	ปลัดองค์การบริหารส่วนตำบล (นักบริหารงานท้องถิ่น)	กลาง	๑	๑	๔๗๘,๕๖๐	๑๖๘,๐๐๐	๑	๑	๑	-	-	-	๑๖,๔๔๐	๑๖,๔๔๐	๑๘,๑๒๐	๖๖๓,๐๐๐	๖๗๙,๔๔๐	๖๙๗,๕๖๐	(๓๙,๘๘๐)
๒	รองปลัดองค์การบริหารส่วนตำบล (นักบริหารงานท้องถิ่น)	ต้น	๑	-	๓๕๖,๑๖๐	๔๒,๐๐๐	๑	๑	๑	-	-	-	๑๓,๓๒๐	๑๓,๐๘๐	๑๓,๔๔๐	๔๑๑,๔๘๐	๔๒๘,๕๖๐	๔๓๘,๐๐๐	-ว่าง- (๒๙,๖๘๐)
<b>สำนักปลัด อบต.ดอนใหญ่ (๐๑)</b>																			
๓	หัวหน้าสำนักปลัด (นักบริหารงานทั่วไป)	ต้น	๑	-	๓๙๓,๖๐๐	๔๒,๐๐๐	๑	๑	๑	-	-	-	๑๓,๖๒๐	๑๓,๖๒๐	๑๓,๖๒๐	๔๔๙,๒๒๐	๔๖๒,๘๔๐	๔๗๖,๔๖๐	ว่างเต็ม
๔	นักพัฒนาชุมชน	ปก./ชก.	๑	๑	๓๔๙,๓๒๐	๐	๑	๑	๑	-	-	-	๑๓,๓๒๐	๑๓,๔๔๐	๑๓,๓๒๐	๓๖๒,๖๔๐	๓๗๖,๐๘๐	๓๘๙,๔๐๐	(๒๙,๑๑๐)
๕	นักวิเคราะห์นโยบายและแผน	ปก./ชก.	๑	๑	๓๔๙,๓๒๐	๐	๑	๑	๑	-	-	-	๑๓,๓๒๐	๑๓,๔๔๐	๑๓,๓๒๐	๓๖๒,๖๔๐	๓๗๖,๐๘๐	๓๘๙,๔๐๐	(๒๙,๑๑๐)
๖	นักทรัพยากรบุคคล	ปก./ชก.	๑	๑	๓๒๙,๗๖๐	๐	๑	๑	๑	-	-	-	๑๒,๙๖๐	๑๓,๔๔๐	๑๓,๓๒๐	๓๔๒,๗๒๐	๓๕๖,๑๖๐	๓๖๙,๘๘๐	(๒๗,๘๘๐)
๗	เจ้าพนักงานป้องกันและบรรเทาสาธารณภัย	ปจ./ชง.	๑	๑	๓๐๗,๙๒๐	๐	๑	๑	๑	-	-	-	๑๑,๐๔๐	๑๐,๙๒๐	๑๑,๒๘๐	๓๑๘,๙๖๐	๓๒๙,๘๘๐	๓๔๑,๑๖๐	(๒๕,๖๖๐)
<b>ลูกจ้างประจำ</b>																			
๘	เจ้าพนักงานธุรการ	-	๑	๑	๒๒๙,๒๐๐	๐	๑	๑	๑	-	-	-	๗,๔๔๐	๗,๖๘๐	๗,๘๐๐	๒๓๖,๖๔๐	๒๔๔,๓๒๐	๒๕๒,๑๒๐	(๑๙,๑๐๐)
<b>พนักงานจ้างตามภารกิจ</b>																			
๙	ผู้ช่วยนักวิเคราะห์นโยบายและแผน	-	๑	๑	๒๓๔,๔๘๐	๐	๑	๑	๑	-	-	-	๙,๔๘๐	๙,๘๔๐	๑๐,๒๐๐	๒๔๓,๗๖๐	๒๕๓,๘๐๐	๒๖๔,๐๐๐	(๑๙,๕๔๐)
๑๐	ผู้ช่วยเจ้าพนักงานสาธารณสุข	-	๑	๑	๑๔๒,๒๐๐	๐	๑	๑	๑	-	-	-	๕,๗๖๐	๖,๐๐๐	๖,๒๔๐	๑๔๗,๙๖๐	๑๕๓,๙๖๐	๑๖๐,๒๐๐	(๑๑,๘๕๐)
๑๑	ผู้ช่วยเจ้าพนักงานธุรการ	-	๑	๑	๑๔๒,๒๐๐	๐	๑	๑	๑	-	-	-	๕,๗๖๐	๖,๐๐๐	๖,๒๔๐	๑๔๗,๙๖๐	๑๕๓,๙๖๐	๑๖๐,๒๐๐	(๑๑,๘๕๐)
๑๒	ผู้ช่วยเจ้าพนักงานพัฒนาชุมชน	-	๑	๑	๑๕๓,๗๒๐	๐	๑	๑	๑	-	-	-	๖,๒๔๐	๖,๔๘๐	๖,๗๒๐	๑๕๗,๙๖๐	๑๖๖,๔๔๐	๑๗๓,๑๖๐	(๑๒,๘๑๐)
๑๓	ผู้ช่วยเจ้าพนักงานธุรการ	-	๑	๑	๑๕๒,๑๖๐	๐	๑	๑	๑	-	-	-	๖,๑๒๐	๖,๓๖๐	๖,๖๐๐	๑๕๘,๒๘๐	๑๖๔,๖๔๐	๑๗๑,๒๔๐	(๑๒,๖๘๐)
๑๔	ผู้ช่วยเจ้าพนักงานประชาสัมพันธ์	-	๑	๑	๑๔๖,๑๖๐	๐	๑	๑	๑	-	-	-	๕,๘๘๐	๖,๑๒๐	๖,๓๖๐	๑๕๒,๐๔๐	๑๕๘,๑๖๐	๑๖๔,๕๒๐	(๑๒,๑๘๐)
<b>รวม</b>			<b>๑๔</b>	<b>๑๒</b>	<b>๓,๔๖๖,๔๔๐</b>	<b>๒๕๒,๐๐๐</b>	<b>๑๔</b>	<b>๑๔</b>	<b>๑๔</b>	<b>-</b>	<b>-</b>	<b>-</b>	<b>๑๔๐,๗๐๐</b>	<b>๑๔๒,๘๖๐</b>	<b>๑๔๖,๕๘๐</b>	<b>๔,๑๕๗,๔๖๐</b>	<b>๔,๑๕๒,๑๖๐</b>	<b>๔,๔๔๖,๙๐๐</b>	



ที่	ชื่อสายงาน	ระดับตำแหน่ง	จำนวนทั้งหมด	จำนวนที่มีอยู่ปัจจุบัน			อัตราตำแหน่งที่คาดว่าจะต้องใช้ในช่วงระยะเวลา ๓ ปีข้างหน้า			อัตรากำลังคนเพิ่ม/ลด			การค่าใช้จ่ายที่เพิ่มขึ้น (๓)			ค่าใช้จ่ายรวม (๔)			หมายเหตุ
				จำนวน (คน)	เงินเดือน (๑)	เงินประจำตำแหน่ง (๒)	๒๕๖๔	๒๕๖๕	๒๕๖๖	๒๕๕๘	๒๕๕๙	๒๕๖๐	๒๕๖๔	๒๕๖๕	๒๕๖๖	๒๕๖๔	๒๕๖๕	๒๕๖๖	
<b>พนักงานจ้างทั่วไป</b>																			
๑๕	แม่ครัว	-	๑	๑๐๘,๐๐๐	-	๑	๑	๑	-	-	-	-	-	-	๑๐๘,๐๐๐	๑๐๘,๐๐๐	๑๐๘,๐๐๐	(๙,๐๐๐)	
๑๖	พนักงานขับรถยนต์	-	๑	๑๐๘,๐๐๐	-	๑	๑	๑	-	-	-	-	-	-	๑๐๘,๐๐๐	๑๐๘,๐๐๐	๑๐๘,๐๐๐	(๙,๐๐๐)	
๑๗	นักการภารโรง	-	๑	๑๐๘,๐๐๐	-	๑	๑	๑	-	-	-	-	-	-	๑๐๘,๐๐๐	๑๐๘,๐๐๐	๑๐๘,๐๐๐	(๙,๐๐๐)	
<b>กองคลัง อบต.ดอนใหญ่ (๐๔)</b>																			
๑๘	ผู้อำนวยการกองคลัง (นักบริหารงานการคลัง)	ผู้อำนวยการท้องถิ่นระดับต้น	๑	๓๖๒,๖๔๐	๔๒,๐๐๐	๑	๑	๑	-	-	-	๑๓,๔๔๐	๑๓,๓๒๐	๑๓,๓๒๐	๔๑๘,๐๘๐	๔๓๑,๔๐๐	๔๔๔,๗๒๐	(๓๐,๒๒๐)	
๑๙	นักวิชาการเงินและบัญชี	ชก.	๑	๓๔๙,๓๒๐	-	๑	๑	๑	-	-	-	๑๓,๓๒๐	๑๓,๔๔๐	๑๓,๓๒๐	๓๖๒,๖๔๐	๓๗๖,๐๘๐	๓๘๙,๔๐๐	(๒๙,๑๐๐)	
๒๐	นักวิชาการจัดเก็บรายได้	ชก.	๑	๓๑๗,๕๒๐	-	๑	๑	๑	-	-	-	๑๒,๒๔๐	๑๒,๙๖๐	๑๓,๔๔๐	๓๒๒,๗๖๐	๓๔๒,๗๒๐	๓๕๖,๑๖๐	(๒๒,๔๖๐)	
๒๑	นักวิชาการพัสดุ	ชก.	๑	๓๑๗,๕๒๐	-	๑	๑	๑	-	-	-	๑๒,๒๔๐	๑๒,๙๖๐	๑๓,๔๔๐	๓๒๒,๗๖๐	๓๔๒,๗๒๐	๓๕๖,๑๖๐	(๒๒,๔๖๐)	
<b>พนักงานจ้างตามภารกิจ</b>																			
๒๒	ผู้ช่วยเจ้าพนักงานธุรการ	-	๑	๑๔๒,๒๐๐	-	๑	๑	๑	-	-	-	๕,๗๖๐	๖,๐๐๐	๖,๒๔๐	๑๔๗,๙๖๐	๑๕๓,๙๖๐	๑๖๐,๒๐๐	(๑๑,๘๕๐)	
<b>กองช่าง อบต.ดอนใหญ่ (๐๕)</b>																			
๒๓	ผู้อำนวยการกองช่าง (นักบริหารงานช่าง)	ต้น	๑	๓๙๓,๖๐๐	๔๒,๐๐๐	๑	๑	๑	-	-	-	๑๓,๖๒๐	๑๓,๖๒๐	๑๓,๖๒๐	๔๔๙,๒๒๐	๔๖๒,๘๔๐	๔๗๖,๔๖๐	ว่างเต็ม	
๒๔	นายช่างโยธา	ปง./ชง.	๑	๒๘๕,๘๔๐	-	๑	๑	๑	-	-	-	๑๐,๙๒๐	๑๑,๑๖๐	๑๑,๐๔๐	๒๙๖,๗๖๐	๓๐๗,๙๒๐	๓๑๘,๙๖๐	(๒๓,๘๒๐)	
๒๕	เจ้าพนักงานธุรการ	ปง./ชง.	๑	๑๕๕,๖๔๐	-	๑	๑	๑	-	-	-	๖,๓๖๐	๖,๓๖๐	๖,๔๘๐	๑๖๒,๐๐๐	๑๖๘,๓๖๐	๑๗๔,๘๔๐	(๑๒,๙๗๐)	
<b>พนักงานจ้างตามภารกิจ</b>																			
๒๖	ผู้ช่วยนายช่างไฟฟ้า	-	๑	๑๕๗,๙๒๐	-	๑	๑	๑	-	-	-	๖,๓๖๐	๖,๖๐๐	๖,๘๔๐	๑๖๔,๒๘๐	๑๗๐,๘๘๐	๑๗๗,๗๒๐	(๑๓,๑๖๐)	
๒๗	ผู้ช่วยนายช่างโยธา	-	๑	๑๒๙,๗๒๐	-	๑	๑	๑	-	-	-	๕,๒๘๐	๕,๔๐๐	๕,๖๔๐	๑๓๕,๐๐๐	๑๔๐,๔๐๐	๑๔๖,๐๔๐	(๑๐,๘๐๐)	
<b>พนักงานจ้างทั่วไป</b>																			
๒๘	พนักงานผลิตน้ำประปา	-	๑	๑๐๘,๐๐๐	-	๑	๑	๑	-	-	-	-	-	-	๑๐๘,๐๐๐	๑๐๘,๐๐๐	๑๐๘,๐๐๐	(๙,๐๐๐)	
๒๙	พนักงานจดมาตราชัดน้ำ	-	๑	๑๐๘,๐๐๐	-	๑	๑	๑	-	-	-	-	-	-	๑๐๘,๐๐๐	๑๐๘,๐๐๐	๑๐๘,๐๐๐	(๙,๐๐๐)	
<b>รวม</b>			๑๕	๑๔	๓,๑๕๑,๙๒๐	๘๔,๐๐๐	๑๕	๑๕	๑๕	-	-	-	๙๙,๕๔๐	๑๐๑,๘๒๐	๑๐๓,๓๘๐	๓,๓๓๕,๔๖๐	๓,๔๓๗,๒๘๐	๓,๕๔๐,๖๖๐	





ที่	ชื่อสายงาน	ระดับ ตำแหน่ง	จำนวน ทั้งหมด	จำนวนที่มีอยู่ปัจจุบัน			อัตราตำแหน่งที่คาดว่าจะ ต้องใช้ในช่วง ระยะเวลา ๓ ปี ข้างหน้า			อัตรากำลังคน เพิ่ม/ลด			การค่าใช้จ่าย ที่เพิ่มขึ้น (๓)			ค่าใช้จ่ายรวม (๔)			หมายเหตุ	
				จำนวน (คน)	เงินเดือน (๑)	เงินประจำ ตำแหน่ง (๒)	๒๕๖๔	๒๕๖๕	๒๕๖๖	๒๕๕๘	๒๕๕๙	๒๕๖๐	๒๕๖๔	๒๕๖๕	๒๕๖๖	๒๕๖๔	๒๕๖๕	๒๕๖๖		
<b>กองการศึกษาฯ อบต.ดอนใหญ่ (๑๘)</b>																				
๓๐	ผู้อำนวยการกองการศึกษา (นักบริหารงานการศึกษา)	ต้น	๑	๑	๓๔๙,๓๒๐	๔๒,๐๐๐	๑	๑	๑	-	-	-	๑๓,๓๒๐	๑๓,๔๔๐	๑๓,๓๒๐	๔๐๔,๖๔๐	๔๑๘,๐๘๐	๔๓๑,๔๐๐	(๒๙,๑๑๐)	
๓๑	นักวิชาการศึกษา	ปก./ชก.	๑	๑	๒๐๓,๒๘๐	-	๑	๑	๑	-	-	-	๗,๕๖๐	๗,๕๖๐	๗,๖๘๐	๒๑๐,๘๔๐	๒๑๘,๔๐๐	๒๒๖,๐๘๐	(๑๖,๙๔๐)	
<b>พนักงานจ้างตามภารกิจ</b>																				
๓๒	ผู้ช่วยเจ้าพนักงานธุรการ	-	๑	๑	๑๓๘,๐๐๐	-	๑	๑	๑	-	-	-	๕,๕๒๐	๕,๗๖๐	๖,๐๐๐	๑๔๓,๕๒๐	๑๔๙,๒๘๐	๑๕๕,๒๘๐	(๑๓,๕๐๐)	
<b>ศูนย์พัฒนาเด็กเล็ก อบต.ดอนใหญ่</b>																				
๓๓	ครูชำนาญการ	-	๑	๑	-	-	๑	๑	๑	-	-	-	-	-	-	-	-	-	-	เงินอุดหนุน
๓๔	ครูชำนาญการ	-	๑	๑	-	-	๑	๑	๑	-	-	-	-	-	-	-	-	-	-	เงินอุดหนุน
<b>พนักงานจ้างทั่วไป</b>																				
๓๕	ผู้ดูแลเด็ก (ทั่วไป)	-	๑	๑	๑๐๘,๐๐๐	-	๑	๑	๑	-	-	-	-	-	-	-	-	-	-	เงินอุดหนุน
<b>ศูนย์พัฒนาเด็กเล็กบ้านโนนหนองบัว</b>																				
๓๖	ครูชำนาญการ	-	๑	๑	-	-	๑	๑	๑	-	-	-	-	-	-	-	-	-	-	เงินอุดหนุน
<b>พนักงานจ้างทั่วไป</b>																				
๓๗	ผู้ดูแลเด็ก (ทั่วไป)	-	๑	๑	-	-	๑	๑	๑	-	-	-	-	-	-	-	-	-	-	
๓๘	ผู้ดูแลเด็ก (ทั่วไป)	-	๑	๑	๑๐๘,๐๐๐	-	๑	๑	๑	-	-	-	-	-	-	๑๐๘,๐๐๐	๑๐๘,๐๐๐	๑๐๘,๐๐๐	งบ อบต.	
<b>หน่วยตรวจสอบภายใน (๑๒)</b>																				
๓๙	นักวิชาการตรวจสอบภายใน	ปก./ชก.	๑	-	-	-	๑	๑	๑	-	-	-	๓๕๕,๓๒๐	๑๒,๐๐๐	๑๒,๐๐๐	๓๕๕,๓๒๐	๓๖๗,๓๒๐	๓๗๙,๓๒๐	-ว่าง-	
<b>รวม</b>			๑๐	๙	๙๐๖,๖๐๐	๔๒,๐๐๐	๑๐	๑๐	๑๐	-	-	-	๓๘๑,๗๒๐	๓๘,๗๖๐	๓๙,๐๐๐	๑,๓๓๐,๓๒๐	๑,๓๖๙,๐๘๐	๑,๔๐๘,๐๘๐		
<b>(๕) รวม</b>			๓๙	๓๕	๗,๕๒๔,๙๖๐	๓๗๘,๐๐๐	๓๙	๓๙	๓๙	-	-	-	๖๒๑,๙๖๐	๒๘๓,๔๔๐	๒๘๘,๙๖๐	๘,๘๒๓,๒๔๐	๘,๙๔๘,๕๒๐	๙,๓๙๕,๖๔๐		
<b>(๖) ประมาณการประโยชน์ตำแหน่งอื่น ๑๕%</b>																๑,๓๒๓,๔๘๖	๑,๓๔๒,๒๗๘	๑,๔๐๓,๙๔๖		
<b>(๗) รวมเป็นค่าใช้จ่ายด้านบุคคลทั้งสิ้น</b>																๑๐,๑๔๖,๗๒๖	๑๐,๒๙๐,๗๙๘	๑๐,๗๙๙,๕๘๖		
<b>(๘) คิดเป็นร้อยละ ๔๐ ของงบประมาณรายจ่าย</b>																๓๑.๑๗	๓๐.๑๐	๓๐.๐๙		



**หมายเหตุ :** ฐานการคำนวณประมาณรายจ่ายประจำปี พ.ศ. ๒๕๖๔ ให้ใช้ข้อบัญญัติงบประมาณรายจ่ายประจำปีงบประมาณ ๒๕๖๓ และฉบับเพิ่มเติม (ถ้ามี) ที่ประกาศใช้มาประมาณการเพิ่มขึ้นไม่เกินร้อยละ ๕ เพื่อเป็นฐานการคำนวณสำหรับงบประมาณรายจ่ายประจำปี พ.ศ. ๒๕๖๕ และ พ.ศ. ๒๕๖๖ ให้ประมาณการบวกเพิ่มขึ้นอีกไม่เกินร้อยละ ๕ เพื่อเป็นฐานการคำนวณภาระค่าใช้จ่ายด้านการบริหารงานบุคคลตามมาตรา ๓๕ แห่งพระราชบัญญัติระเบียบบริหารงานบุคคลส่วนท้องถิ่น พ.ศ. ๒๕๔๒ สำหรับองค์กรปกครองส่วนท้องถิ่นที่มีงบประมาณรายจ่ายเฉพาะการเกี่ยวกับการประปา หรือกิจการสถานธนาฮุนบาล และได้ตั้งงบประมาณไว้ในข้อบัญญัติให้นำมาคำนวณรวมเป็นฐานการคำนวณภาระค่าใช้จ่ายด้านการบริหารงานบุคคลด้วย ดังนี้

เพิ่มขึ้นอีกร้อยละ ๕ เป็นฐานคำนวณ สำหรับงบประมาณรายจ่ายประจำปี ๒๕๖๒ และ ๒๕๖๓ ให้บวกเพิ่มขึ้นอีกร้อยละ ๕ เพื่อเป็นฐานการคำนวณภาระค่าใช้จ่าย ดังนี้

- ฐานการคำนวณงบประมาณรายจ่ายประจำปี พ.ศ. ๒๕๖๔ = ๓๒,๕๕๐,๐๐๐

- ฐานการคำนวณงบประมาณรายจ่ายประจำปี พ.ศ. ๒๕๖๕ ให้ประมาณการเพิ่มขึ้นร้อยละ ๕ ของงบประมาณรายจ่ายประจำปี ๒๕๖๔ งบประมาณรายจ่ายประจำปี ๒๕๖๕ จำนวน ๓๔,๑๗๗,๕๐๐ บาท = (๓๒,๕๕๐,๐๐๐ x ๕%) = ๑,๖๖๗,๕๐๐ + ๓๒,๕๕๐,๐๐๐ = ๓๔,๑๗๗,๕๐๐ บาท

- ฐานการคำนวณงบประมาณรายจ่ายประจำปี พ.ศ. ๒๕๖๖ ให้ประมาณการเพิ่มขึ้นร้อยละ ๕ ของงบประมาณรายจ่ายประจำปี ๒๕๖๕ งบประมาณรายจ่ายประจำปี ๒๕๖๖ จำนวน ๓๕,๘๘๖,๓๗๕ บาท = (๓๔,๑๗๗,๕๐๐ x ๕%) = ๑,๗๐๘,๘๗๕ + ๓๔,๑๗๗,๕๐๐ = ๓๕,๘๘๖,๓๗๕ บาท

: ข้าราชการถ่ายโอน ลูกจ้างประจำถ่ายโอน รวมถึงครู บุคลากรทางการศึกษา ลูกจ้างประจำ และพนักงานจ้าง ที่ได้รับเงินอุดหนุนที่จ่ายเป็นเงินเดือน ค่าจ้าง ให้ระบุข้อมูลกรอบตำแหน่งและจำนวนผู้ดำรงตำแหน่งไว้ในแผนอัตรากำลัง แต่ไม่ต้องนำมาคิดรวมเป็นภาระค่าใช้จ่ายด้านการบริหารงานบุคคล ตามมาตรา ๓๕ แห่งพระราชบัญญัติระเบียบบริหารงานบุคคลส่วนท้องถิ่น พ.ศ. ๒๕๔๒

: ข้าราชการถ่ายโอน ลูกจ้างประจำถ่ายโอน รวมถึงครู บุคลากรทางการศึกษา ลูกจ้างประจำ และพนักงานจ้าง ที่ได้รับเงินอุดหนุนที่จ่ายเป็นเงินเดือน ค่าจ้าง ให้ระบุข้อมูลกรอบตำแหน่งและจำนวนผู้ดำรงตำแหน่งไว้ในแผนอัตรากำลัง แต่ไม่ต้องนำมาคิดรวมเป็นภาระค่าใช้จ่ายด้านการบริหารงานบุคคล ตามมาตรา ๓๕ แห่งพระราชบัญญัติระเบียบบริหารงานบุคคลส่วนท้องถิ่น พ.ศ. ๒๕๔๒

: ข้าราชการครู พนักงานครู หรือบุคลากรทางการศึกษาที่องค์กรปกครองส่วนท้องถิ่นกำหนดตำแหน่งเพิ่มโดยใช้งบประมาณขององค์กรปกครองส่วนท้องถิ่นจ่ายเป็นเงินเดือน ค่าตอบแทนตามหนังสือกรมส่งเสริมการปกครองท้องถิ่นที่ มท ๐๘๐๙.๔/ว ๘๔๙ ลงวันที่ ๕ มีนาคม ๒๕๖๒ เรื่อง การกำหนดเลขที่ตำแหน่งของข้าราชการครู/พนักงานครู ในสถานศึกษาและศูนย์พัฒนาเด็กเล็กขององค์กรปกครองส่วนท้องถิ่นให้นำมาคำนวณเป็นภาระค่าใช้จ่ายด้านการบริหารงานบุคคลตามมาตรา ๓๕ แห่งพระราชบัญญัติระเบียบบริหารงานบุคคลส่วนท้องถิ่น พ.ศ. ๒๕๔๒ ด้วย

: ให้บันทึกข้อมูลเรียงตามลำดับรหัสส่วนราชการ (สำนักหรือกอง) ในองค์กรปกครองส่วนท้องถิ่นนั้น ตามหนังสือสำนักงาน ก.จ., ก.ท. และ ก.อบต. ด่วนที่สุด ที่ มท ๐๘๐๙.๕/ว ๕๒ ลงวันที่ ๑๓ พฤศจิกายน ๒๕๕๘ เรื่อง การจัดตำแหน่งข้าราชการหรือพนักงานส่วนท้องถิ่นเข้าสู่ประเภทตำแหน่ง (ระบบแท่ง)

\* ข้อมูลในช่องเงินเดือน (๑) ต้องมีจำนวนตรงกับข้อมูลในช่องเงินเดือนของบัญชีแสดงจัดคนลงสู่ตำแหน่งและการกำหนดเลขที่ตำแหน่งในส่วนราชการ

งบประมาณรายจ่ายประจำปี พ.ศ. ๒๕๖๔ จำนวน ๓๒,๕๕๐,๐๐๐ บาท

$$๑. \text{ ค่าใช้จ่ายประจำปี พ.ศ. ๒๕๖๔} = \text{ ค่าใช้จ่ายรวม} + \text{ ประโยชน์ตอบแทนอื่น ๑๕\%} \times ๑๐๐ = (๘,๘๒๓,๒๔๐ + ๑,๓๒๓,๔๘๖) \times ๑๐๐ = ๑๐,๑๔๖,๗๒๖ \times ๑๐๐ = ๓๑.๑๗\%$$

$$\text{ฐานคำนวณงบประมาณรายจ่ายประจำปี พ.ศ. ๒๕๖๔} \quad \quad \quad ๓๒,๕๕๐,๐๐๐ \quad \quad \quad ๓๒,๕๕๐,๐๐๐$$

$$๒. \text{ ค่าใช้จ่ายประจำปี พ.ศ. ๒๕๖๕} = \text{ ค่าใช้จ่ายรวม} + \text{ ประโยชน์ตอบแทนอื่น ๑๕\%} \times ๑๐๐ = (๘,๙๔๘,๕๒๐ + ๑,๓๔๒,๒๗๘) \times ๑๐๐ = ๑๐,๒๙๐,๗๙๘ \times ๑๐๐ = ๓๐.๑๐\%$$

$$\text{ฐานคำนวณงบประมาณรายจ่ายประจำปี พ.ศ. ๒๕๖๕} \quad \quad \quad ๓๔,๑๗๗,๕๐๐ \quad \quad \quad ๓๔,๑๗๗,๕๐๐$$



๓. ค่าใช้จ่ายประจำปี พ.ศ. ๒๕๖๖ = ค่าใช้จ่ายรวม + ประโยชน์ตอบแทนอื่น  $15\% \times 100 = (๙,๓๙๕,๖๔๐ + ๑,๔๐๓,๙๔๖) \times 100 = ๑๐,๗๙๙,๕๘๖ \times 100 = ๓๐.๐๙\%$   
 ฐานคำนวณงบประมาณรายจ่ายประจำปี พ.ศ. ๒๕๖๖  $๓๕,๘๘๖,๓๗๕$   $๓๕,๘๘๖,๓๗๕$

(๑) เงินเดือน หมายถึง เงินเดือนข้าราชการหรือพนักงานส่วนท้องถิ่น ค่าจ้างลูกจ้างประจำค่าตอบแทนพนักงานจ้าง

(๒) เงินประจำตำแหน่ง หมายถึง เงินประจำตำแหน่งตามประกาศ ก.จ. ก.ท. และ ก.อบต. เรื่อง มาตรฐานทั่วไปเกี่ยวกับอัตราเงินเดือนและวิธีการจ่ายเงินเดือน และประโยชน์ตอบแทนอื่น ลงวันที่ ๗ มีนาคม ๒๕๕๙ และเงินค่าตอบแทนที่จ่ายนอกเหนือจากเงินเดือนซึ่งจ่ายเท่ากับเงินประจำตำแหน่งดังกล่าว

(๓) ค่าใช้จ่ายที่เพิ่มขึ้น คือ การคำนวณเพื่อประมาณการภาระค่าใช้จ่ายที่เพิ่มขึ้นในแต่ละปี

(๓.๑) กรณีตำแหน่งที่มีคนครอง ให้ประมาณการภาระค่าใช้จ่ายที่เพิ่มขึ้นในอัตราคนละ ๑ ขั้น ของอัตราเงินเดือนในแต่ละปี

(๓.๒) กรณีตำแหน่งที่กำหนดใหม่ ให้ประมาณการภาระค่าใช้จ่ายที่เพิ่มขึ้นจาก (อัตราเงินเดือนขั้นต่ำสุดของระดับตำแหน่งที่กำหนด + เงินเดือนขั้นสูงสุดของระดับตำแหน่งที่กำหนด) หาร ๒

คูณจำนวน ๑๒ เดือน)

(๔) ค่าใช้จ่ายรวมในแต่ละปีคิดจาก (๑) + (๒) + (๓)

(๕) ค่าใช้จ่ายรวมทั้งหมด

(๖) คือ ประโยชน์ตอบแทนอื่นในแต่ละปี รวมถึงเงินเพิ่มอื่น ๆ ที่จ่ายควบกับเงินเดือน เช่น เงินเพิ่ม ค่าวิชา (พ.ค.ว) เงินเพิ่มพิเศษสำหรับการสู้รบ (พ.ส.ร.) เงินเพิ่มพิเศษค่าภาษามาลาญ (พ.ภ.ม.) เงินประจำตำแหน่งนิติกร (พ.ต.ก.) เงินวิทยฐานะ เงินเพิ่มสำหรับตำแหน่งที่มีเหตุพิเศษของครูการศึกษาพิเศษ (พ.ค.ศ) เป็นต้น ให้ประมาณการในอัตราไม่เกินร้อยละ ๑๕ โดยคิดจาก (๕)

(๗) คิดจาก (๕) + (๖)

(๘) คิดจาก (๗) คูณ ๑๐๐ หารด้วยงบประมาณรายจ่ายประจำปี

ตรวจถูกต้อง

ตรวจถูกต้อง

รับรองถูกต้อง

(นางสาวเปรมจิตต์ จุ่มสุพรรณ)  
ผู้อำนวยการกองคลัง

(นางสาวศุภรดา ประสพสุข)  
ปลัดองค์การบริหารส่วนตำบล

(นายธีรภัทร์ วงศ์ดวน)  
นายกองค์การบริหารส่วนตำบลดอนใหญ่



### การคำนวณภาระค่าใช้จ่ายที่เกิดขึ้นในปี ๒๕๖๔ , ๒๕๖๕ , ๒๕๖๖ เพื่อลดความเสี่ยงอันอาจจะเกิดขึ้นในอนาคต โดยคำนวณเป็น ๑ รูปแบบ ขององค์การบริหารส่วนตำบลดอนใหญ่ อำเภอศรีเมืองใหม่ จังหวัดอุบลราชธานี

๑. ใช้ฐานการคำนวณจากงบประมาณรายจ่ายประจำปี ๒๕๖๔ (โดยหักเงินอุดหนุนเป็นเงินเดือน ข้าราชการครู บุคลากรทางการศึกษา และเงินเบี้ยยังชีพ ออกจากงบประมาณ)

: ฐานการคำนวณประมาณรายจ่ายประจำปี พ.ศ. ๒๕๖๔ = ๓๒,๕๕๐,๐๐๐

\* เงินอุดหนุนที่เป็นเงินเดือน ข้าราชการครู บุคลากรทางการศึกษา = ๑,๑๖๓,๘๘๐

\* เงินอุดหนุนที่เป็นเงินเบี้ยยังชีพ = ๗,๔๘๑,๕๘๐

\* เงินอุดหนุนที่เป็นเงินเดือน ข้าราชการครู บุคลากรทางการศึกษาและเงินเบี้ยยังชีพ = ๑,๑๖๓,๘๘๐ + ๗,๔๘๑,๕๘๐ = (๓๒,๕๕๐,๐๐๐ - ๘,๖๔๕,๔๖๐ = ๒๓,๙๐๔,๕๔๐)

สำหรับงบประมาณรายจ่ายประจำปี ๒๕๖๕ และ ๒๕๖๖ ให้บวกเพิ่มขึ้นอีกร้อยละ ๕ เพื่อเป็นฐานการคำนวณภาระค่าใช้จ่าย ดังนี้

- ฐานการคำนวณงบประมาณรายจ่ายประจำปี พ.ศ. ๒๕๖๔ = ๒๓,๙๐๔,๕๔๐

- ฐานการคำนวณงบประมาณรายจ่ายประจำปี พ.ศ. ๒๕๖๕ ให้ประมาณการเพิ่มขึ้นร้อยละ ๕ ของงบประมาณรายจ่ายประจำปี ๒๕๖๔

งบประมาณรายจ่ายประจำปี ๒๕๖๕ จำนวน ๒๕,๐๙๙,๗๖๗ บาท = (๒๓,๙๐๔,๕๔๐ x ๕%) = ๑,๑๙๕,๒๒๗ + ๒๓,๙๐๔,๕๔๐ = ๒๕,๐๙๙,๗๖๗ บาท

- ฐานการคำนวณงบประมาณรายจ่ายประจำปี พ.ศ. ๒๕๖๖ ให้ประมาณการเพิ่มขึ้นร้อยละ ๕ ของงบประมาณรายจ่ายประจำปี ๒๕๖๕

งบประมาณรายจ่ายประจำปี ๒๕๖๖ จำนวน ๒๖,๓๕๔,๗๕๕ บาท = (๒๕,๐๙๙,๗๖๗ x ๕%) = ๑,๒๕๕,๙๘๘ + ๒๕,๐๙๙,๗๖๗ = ๒๖,๓๕๔,๗๕๕ บาท

๑. ค่าใช้จ่ายประจำปี พ.ศ. ๒๕๖๔ = ค่าใช้จ่ายรวม + ประโยชน์ตอบแทนอื่น ๑๕% X ๑๐๐ = (๘,๘๒๓,๒๔๐ + ๑,๓๓๓,๔๘๖) x ๑๐๐ = ๑๐,๑๕๖,๗๒๖ x ๑๐๐ = ๔๒.๔๔%  
ฐานการคำนวณงบประมาณรายจ่ายประจำปี พ.ศ. ๒๕๖๔ ๒๓,๙๐๔,๕๔๐ ๒๓,๙๐๔,๕๔๐

๒. ค่าใช้จ่ายประจำปี พ.ศ. ๒๕๖๕ = ค่าใช้จ่ายรวม + ประโยชน์ตอบแทนอื่น ๑๕% X ๑๐๐ = (๘,๙๔๘,๕๒๐ + ๑,๓๔๒,๒๗๘) x ๑๐๐ = ๑๐,๒๙๐,๗๙๘ x ๑๐๐ = ๔๐.๙๙%  
ฐานการคำนวณงบประมาณรายจ่ายประจำปี พ.ศ. ๒๕๖๕ ๒๕,๐๙๙,๗๖๗ ๒๕,๐๙๙,๗๖๗

๓. ค่าใช้จ่ายประจำปี พ.ศ. ๒๕๖๖ = ค่าใช้จ่ายรวม + ประโยชน์ตอบแทนอื่น ๑๕% X ๑๐๐ = (๙,๓๙๕,๖๔๐ + ๑,๔๐๓,๙๔๖) x ๑๐๐ = ๑๐,๗๙๙,๕๘๖ x ๑๐๐ = ๔๐.๙๗%  
ฐานการคำนวณงบประมาณรายจ่ายประจำปี พ.ศ. ๒๕๖๖ ๒๖,๓๕๔,๕๔๐ ๒๖,๓๕๔,๕๔๐

ตรวจถูกต้อง

ตรวจถูกต้อง

รับรองถูกต้อง

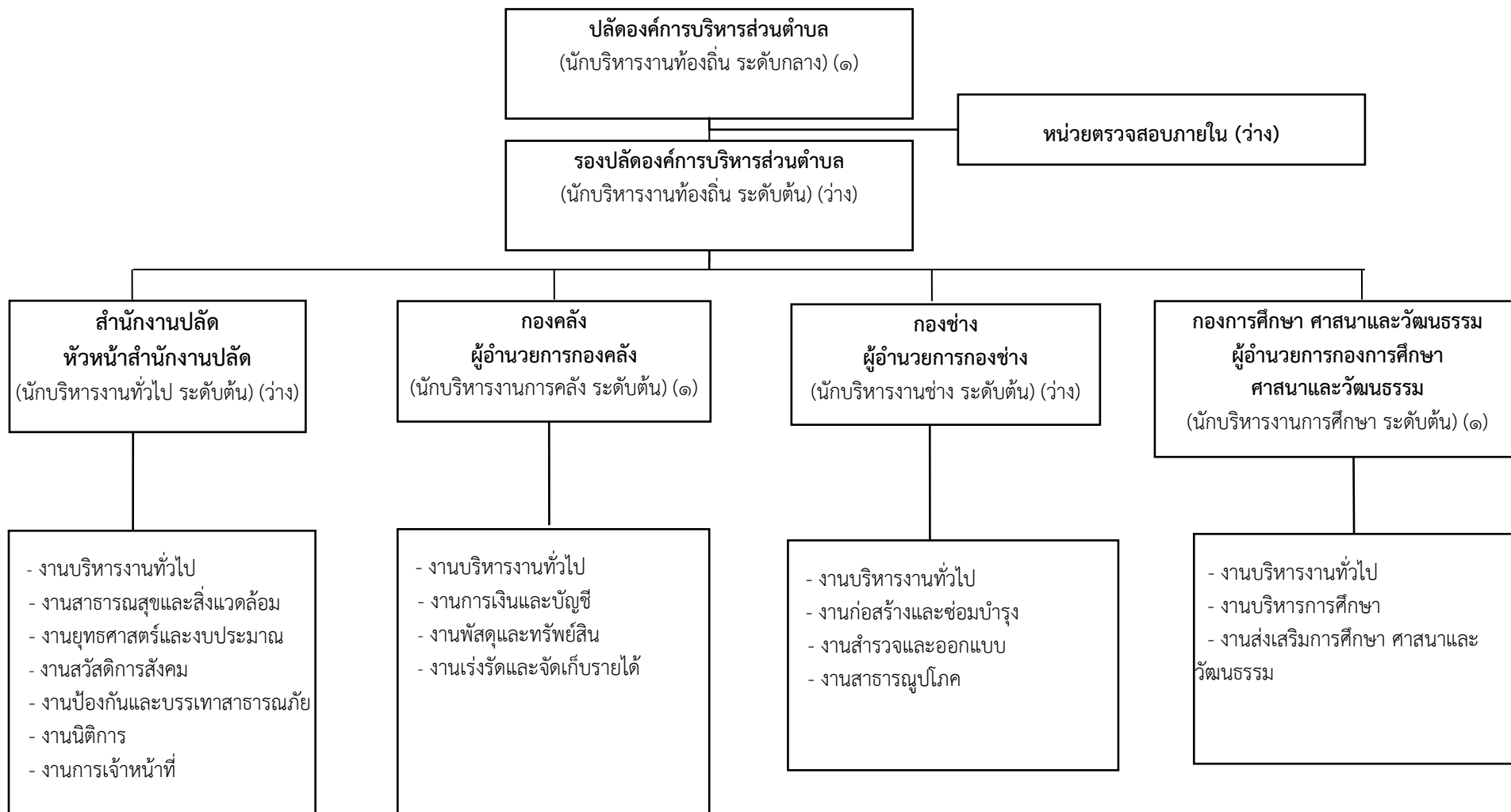
(นางสาวเปรมจิตต์ จูมสุพรรณ)  
ผู้อำนวยการกองคลัง

(นางสาวศุภรดา ประสพสุข)  
ปลัดองค์การบริหารส่วนตำบล

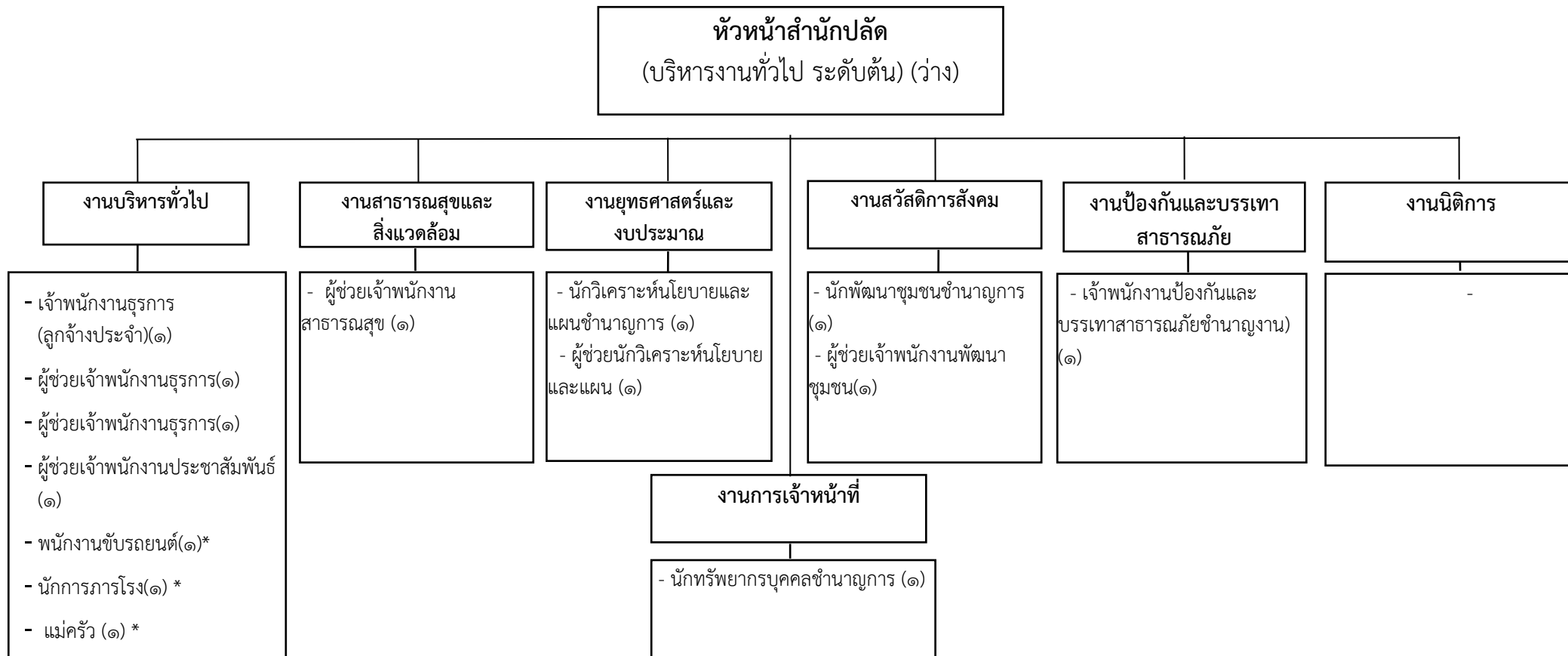
(นายธีรภัทร์ วงศ์ควน)  
นายกองค์การบริหารส่วนตำบลดอนใหญ่

## ๑๐. แผนภูมิโครงสร้างการแบ่งส่วนราชการตามแผนอัตรากำลัง ๓ ปี

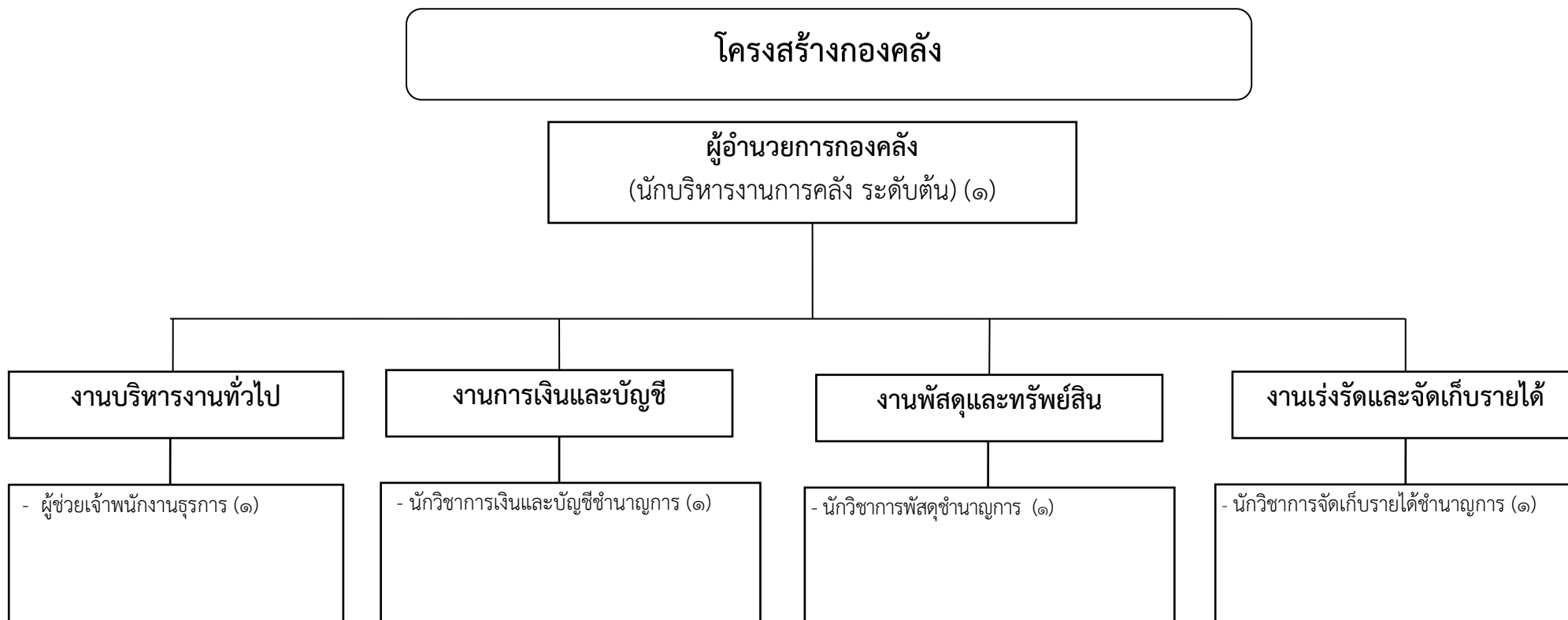
แผนภูมิโครงสร้างการแบ่งส่วนราชการตามแผนอัตรากำลัง ๓ ปี ปีงบประมาณ ๒๕๖๔ - ๒๕๖๖ กรอบโครงสร้างส่วนราชการ  
ขององค์การบริหารส่วนตำบล



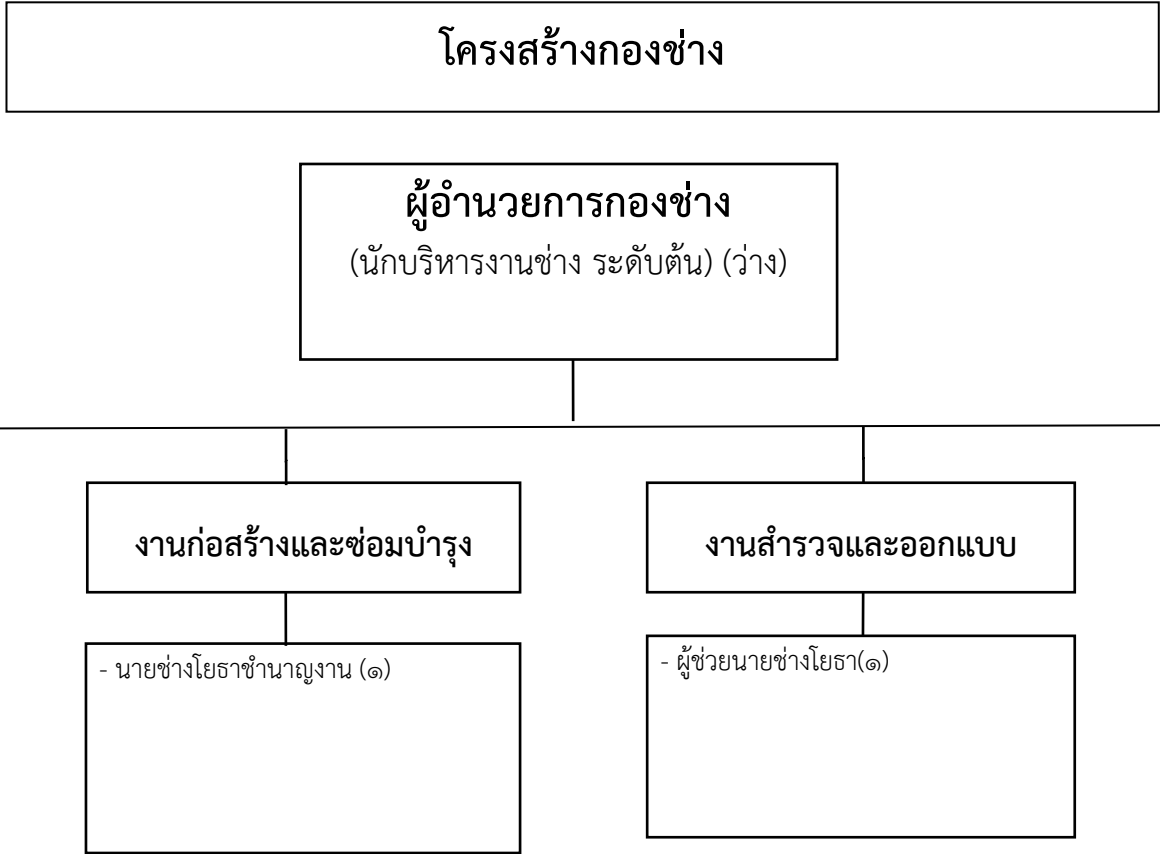
## โครงสร้างสำนักงานปลัด



ระดับ	อำนวยการท้องถิ่น			วิชาการ				ทั่วไป			ลูกจ้างประจำ	พนักงานจ้าง		รวม
	ต้น	กลาง	สูง	ปฏิบัติการ	ชำนาญการ	ชำนาญการพิเศษ	เชี่ยวชาญ	ปฏิบัติงาน	ชำนาญงาน	อาวุโส		ภารกิจ	ทั่วไป*	
จำนวน	๑	-	-	-	๓	-	-	-	๑	-	๑	๖	๓	๑๕

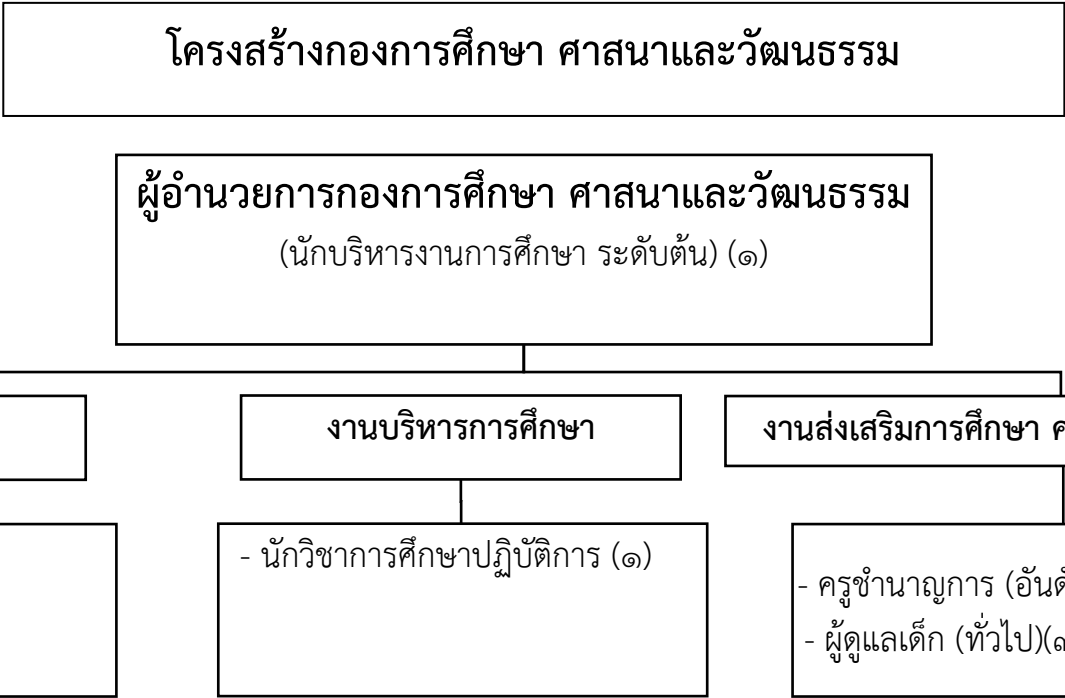


ระดับ	อำนวยการท้องถิ่น			วิชาการ				ทั่วไป			ลูกจ้างประจำ	พนักงานจ้าง		รวม
	ต้น	กลาง	สูง	ปฏิบัติการ	ชำนาญการ	ชำนาญการพิเศษ	เชี่ยวชาญ	ปฏิบัติงาน	ชำนาญงาน	อาวุโส		ภารกิจ	ทั่วไป*	
จำนวน	๑	-	-		๓	-	-	-	-	-	-	๑	-	๕



ระดับ	อำนวยการท้องถิ่น			วิชาการ				ทั่วไป			ลูกจ้างประจำ	พนักงานจ้าง		รวม
	ต้น	กลาง	สูง	ปฏิบัติการ	ชำนาญการ	ชำนาญการพิเศษ	เชี่ยวชาญ	ปฏิบัติงาน	ชำนาญงาน	อาวุโส		ภารกิจ	ทั่วไป*	
จำนวน	๑	-	-	-	-	-	-	๑	๑	-	-	๒	๒	๗





ระดับ	อำนาจการท้องถิ่น			วิชาการ				ทั่วไป			ครูผู้ดูแลเด็ก					ลูกจ้างประจำ	พนักงานจ้าง		รวม	
	ต้น	กลาง	สูง	ปฏิบัติการ	ชำนาญการ	ชำนาญการพิเศษ	เชี่ยวชาญ	ปฏิบัติงาน	ชำนาญงาน	อาวุโส	ครูผู้ช่วย	คศ.๑	คศ.๒	คศ.๓	คศ.๔		คศ.๕	ภารกิจ		ทั่วไป*
จำนวน	๑	-	-	๑	-	-	-	-	-	-	-	-	๓	-	-	-	-	๑	๓	๔





## ๑๑. บัญชีแสดงจัดคนลงสู่ตำแหน่งและการกำหนดเลขที่ตำแหน่งในส่วนราชการ

ลำดับ	ชื่อ - สกุล	คุณวุฒิ	กรอบอัตรากำลังเดิม			กรอบอัตรากำลังใหม่			เงินเดือน	เงินประจำตำแหน่ง		หมายเหตุ
			เลขที่ตำแหน่ง	ตำแหน่ง	ระดับ	เลขที่ตำแหน่ง	ตำแหน่ง	ระดับ		เงินประจำตำแหน่ง	เงินค่าตอบแทน/เงินเพิ่มอื่นๆ	
๑	นางสาวศุภรดา ประสพสุข	รัฐ ประกาศนียบัตร มหาบัณฑิต	๗๖-๓-๐๐- ๑๑๐๑-๐๐๑	ปลัดองค์การบริหารส่วนตำบล (นักบริหารงานท้องถิ่น)	กลาง	๗๖-๓-๐๐- ๑๑๐๑-๐๐๑	ปลัดองค์การบริหารส่วนตำบล (นักบริหารงานท้องถิ่น)	กลาง	๔๗๘,๕๖๐ (๓๙,๘๘๐x๑๒)	๘๔,๐๐๐ (๗,๐๐๐x๑๒)	๘๔,๐๐๐ (๗,๐๐๐x๑๒)	๖๔๖,๕๖๐
๒	-ว่าง-	ปริญญาตรี	๗๖-๓-๐๐- ๑๑๐๑-๐๐๒	รองปลัดองค์การบริหารส่วนตำบล (นักบริหารงานท้องถิ่น)	ต้น	๗๖-๓-๐๐- ๑๑๐๑-๐๐๒	รองปลัดองค์การบริหารส่วนตำบล (นักบริหารงานท้องถิ่น)	ต้น	๓๕๖,๑๖๐ (๒๙,๖๘๐x๑๒)	๔๒,๐๐๐ (๓,๕๐๐x๑๒)	-	-ว่าง- ๓๙๘,๑๖๐
สำนักงานปลัด (๑๑)												
๓	-ว่าง-	ปริญญาตรี	๗๖-๓-๐๑- ๒๑๐๑-๐๐๑	หัวหน้าสำนักปลัด (นักบริหารงานทั่วไป)	ต้น	๗๖-๓-๐๑- ๒๑๐๑-๐๐๑	หัวหน้าสำนักปลัด (นักบริหารงานทั่วไป)	ต้น	๓๙๓,๖๐๐ (๓๒,๘๐๐x๑๒)	๔๒,๐๐๐ (๓,๕๐๐x๑๒)	-	ว่างเดิม ๔๓๕,๖๐๐
๔	นายวิทยา ล้ำสัน	รัฐ ประกาศนียบัตร บัณฑิต	๗๖-๓-๐๑- ๓๘๐๑-๐๐๑	นักพัฒนาชุมชน	ชก.	๗๖-๓-๐๑- ๓๘๐๑-๐๐๑	นักพัฒนาชุมชน	ชก.	๓๔๙,๓๒๐ (๒๙,๑๑๐x๑๒)	-	-	๓๔๙,๓๒๐
๕	นายณัฐสิทธิ์ จักรศรี	รัฐ ประกาศนียบัตร มหาบัณฑิต	๗๖-๓-๐๑- ๓๑๐๓-๐๐๑	นักวิเคราะห์นโยบายและแผน	ชก.	๗๖-๓-๐๑- ๓๑๐๓-๐๐๑	นักวิเคราะห์นโยบายและแผน	ชก.	๓๔๙,๓๒๐ (๒๙,๑๑๐x๑๒)	-	-	๓๔๙,๓๒๐
๖	นางผกากรอง บุญคุ้ม	รัฐ ประกาศนียบัตร มหาบัณฑิต	๗๖-๓-๐๑- ๓๑๐๒-๐๐๑	นักทรัพยากรบุคคล	ชก.	๗๖-๓-๐๑- ๓๑๐๒-๐๐๑	นักทรัพยากรบุคคล	ชก.	๓๒๙,๗๖๐ (๒๗,๔๘๐x๑๒)	-	-	๓๒๙,๗๖๐
๗	จำเริญชัยนาท วามะเกตุ	ปวส. (เครื่องกล)	๗๖-๓-๐๑- ๔๘๐๕-๐๐๑	เจ้าพนักงานป้องกันและบรรเทาสาธารณภัย	ชง.	๗๖-๓-๐๑- ๔๘๐๕-๐๐๑	เจ้าพนักงานป้องกันและบรรเทาสาธารณภัย	ชง.	๓๐๗,๙๒๐ (๒๕,๖๖๐x๑๒)	-	-	๓๐๗,๙๒๐
ลูกจ้างประจำ												
๘	นางนิภาภรณ์ จันระคล	ปวท. (การบัญชี)	-	เจ้าพนักงานธุรการ	-	-	เจ้าพนักงานธุรการ	-	๒๒๙,๒๐๐ (๑๙,๑๐๐x๑๒)	-	-	๒๒๙,๒๐๐
พนักงานจ้างตามภารกิจ												
๙	นางสาววิไล รุติสาระ	รัฐ ประกาศนียบัตร บัณฑิต	-	ผู้ช่วยนักวิเคราะห์นโยบายและแผน	-	-	ผู้ช่วยนักวิเคราะห์นโยบายและแผน	-	๒๓๔,๔๘๐ (๑๙,๕๔๐x๑๒)	-	-	๒๓๔,๔๘๐
๑๐	นางสาวรณชชา โคตรอาษา	รัฐศาสตรบัณฑิต (การปกครอง)	-	ผู้ช่วยเจ้าพนักงานธุรการ	-	-	ผู้ช่วยเจ้าพนักงานธุรการ	-	๑๔๒,๒๐๐ (๑๑,๘๕๐x๑๒)	-	-	๑๔๒,๒๐๐



ลำดับ	ชื่อ - สกุล	คุณวุฒิ	กรอบอัตรากำลังเดิม			กรอบอัตรากำลังใหม่			เงินเดือน	เงินประจำตำแหน่ง		หมายเหตุ
			เลขที่ตำแหน่ง	ตำแหน่ง	ระดับ	เลขที่ตำแหน่ง	ตำแหน่ง	ระดับ		เงินประจำตำแหน่ง	เงินค่าตอบแทน/เงินเพิ่มอื่นๆ	
๑๑	นางจุฑาภรณ์ บุญธรรม	บริหารธุรกิจบัณฑิต (คอมพิวเตอร์)	-	ผู้ช่วยเจ้าพนักงานธุรการ	-	-	ผู้ช่วยเจ้าพนักงานธุรการ	-	๑๕๒,๑๖๐ (๑๒,๖๘๐X๑๒)	-	-	๑๕๒,๑๖๐
๑๒	นายทรงพล ประเสริฐศรี	วิทยาศาสตร์บัณฑิต (วท.บ. สาธารณสุข)	-	ผู้ช่วยเจ้าพนักงานสาธารณสุขชุมชน	-	-	ผู้ช่วยเจ้าพนักงานสาธารณสุขชุมชน	-	๑๔๒,๒๐๐ (๑๑,๘๕๐X๑๒)	-	-	๑๔๒,๒๐๐
๑๓	นางสาวไพโรจिता เกตุวัตร	วิทยาศาสตร์บัณฑิต (วท.บ. สาธารณสุข)	-	ผู้ช่วยเจ้าพนักงานพัฒนาชุมชน	-	-	ผู้ช่วยเจ้าพนักงานพัฒนาชุมชน	-	๑๕๓,๗๒๐ (๑๒,๘๑๐X๑๒)	-	-	๑๕๓,๗๒๐
๑๔	นางสาวกนกอร ธนะสีสังกูร	ปวส. (บริหารธุรกิจคอมพิวเตอร์)	-	ผู้ช่วยเจ้าพนักงานประชาสัมพันธ์	-	-	ผู้ช่วยเจ้าพนักงานประชาสัมพันธ์	-	๑๔๖,๑๖๐ (๑๒,๑๘๐X๑๒)	-	-	๑๔๖,๑๖๐
<b>พนักงานจ้างทั่วไป</b>												
๑๕	นางขวัญนิมิต ธรรมวิชัย	มัธยมศึกษาปีที่ ๖	-	คนงานทั่วไป (ปฏิบัติหน้าที่แม่บ้าน)	-	-	แม่ครัว	-	๑๐๘,๐๐๐ (๙,๐๐๐X๑๒)	-	-	๑๐๘,๐๐๐
๑๖	นายชาติ ปกพันธ์	มัธยมศึกษาปีที่ ๓	-	พนักงานขับรถยนต์	-	-	พนักงานขับรถยนต์	-	๑๐๘,๐๐๐ (๙,๐๐๐X๑๒)	-	-	๑๐๘,๐๐๐
๑๗	นายสุรพงษ์ วงศ์ศรี	มัธยมศึกษาปีที่ ๖	-	นักรการโรง	-	-	นักรการโรง	-	๑๐๘,๐๐๐ (๙,๐๐๐X๑๒)	-	-	๑๐๘,๐๐๐
<b>กองคลัง (๐๔)</b>												
๑๘	น.ส.เปรมจิตต์ จอมสุพรรณ	บริหารธุรกิจบัณฑิต (การบัญชี)	๗๖-๓-๐๔-๒๑๐๒-๐๐๑	ผู้อำนวยการกองคลัง	ต้น	๗๖-๓-๐๔-๒๑๐๒-๐๐๑	ผู้อำนวยการกองคลัง	ต้น	๓๖๒,๖๔๐ (๓๐,๒๒๐X๑๒)	๔๒,๐๐๐ (๓,๕๐๐X๑๒)	-	๔๐๔,๖๔๐
๑๙	น.ส.อภิญา ภูมิสันเทียะ	บริหารธุรกิจบัณฑิต (การบัญชี)	๗๖-๓-๐๔-๓๒๐๑-๐๐๑	นักวิชาการเงินและบัญชี	ชก.	๗๖-๓-๐๔-๓๒๐๑-๐๐๑	นักวิชาการเงินและบัญชี	ชก.	๓๔๙,๓๒๐ (๒๙,๑๑๐X๑๒)	-	-	๓๔๙,๓๒๐
๒๐	นางสุภาพร จันทะเวช	บริหารธุรกิจมหาบัณฑิต	๗๖-๓-๐๔-๓๒๐๓-๐๐๑	นักวิชาการจัดเก็บรายได้	ชก.	๗๖-๓-๐๔-๓๒๐๓-๐๐๑	นักวิชาการจัดเก็บรายได้	ชก.	๓๑๗,๕๒๐ (๒๖,๔๖๐X๑๒)	-	-	๓๑๗,๕๒๐
๒๑	นางพัชรินทร์ สกฤพิทักษ์ดี	ศิลปศาสตรบัณฑิต (การจัดการทั่วไป)	๗๖-๓-๐๔-๓๒๐๔-๐๐๑	นักวิชาการพัสดุ	ชก.	๗๖-๓-๐๔-๓๒๐๔-๐๐๑	นักวิชาการพัสดุ	ชก.	๓๑๗,๕๒๐ (๒๖,๔๖๐X๑๒)	-	-	๓๑๗,๕๒๐
<b>พนักงานจ้างตามภารกิจ</b>												
๒๒	นางสาวอนูธิดา เวียงจันทร์	ศิลปศาสตรบัณฑิต(รัฐประศาสนศาสตร์)	-	ผู้ช่วยเจ้าพนักงานธุรการ	-	-	ผู้ช่วยเจ้าพนักงานธุรการ	-	๑๔๒,๒๐๐ (๑๑,๘๕๐X๑๒)	-	-	๑๔๒,๒๐๐



ลำดับ	ชื่อ - สกุล	คุณวุฒิ	กรอบอัตรากำลังเดิม			กรอบอัตรากำลังใหม่			เงินเดือน			หมายเหตุ
			เลขที่ตำแหน่ง	ตำแหน่ง	ระดับ	เลขที่ตำแหน่ง	ตำแหน่ง	ระดับ	เงินเดือน	เงินประจำตำแหน่ง	เงินเพิ่มอื่นๆ เงินค่าตอบแทน	
<b>กองช่าง (๐๕)</b>												
๒๓	-ว่าง-	ปริญญาตรี	๗๖-๓-๐๕-๒๑๐๓-๐๐๑	ผู้อำนวยการกองช่าง (นักบริหารงานช่าง)	ต้น	๗๖-๓-๐๕-๒๑๐๓-๐๐๑	ผู้อำนวยการกองช่าง (นักบริหารงานช่าง)	ต้น	๓๙๓,๖๐๐ (๓๒,๘๐๐x๑๒)	๔๒,๐๐๐ (๓,๕๐๐x๑๒)	-	ว่างเดิม ๔๓๕,๖๐๐
๒๔	นายโกคพันธ์ ปกพันธ์	ปวส. (ช่างโยธา)	๗๖-๓-๐๕-๔๗๐๑-๐๐๑	นายช่างโยธา	ชง.	๗๖-๓-๐๕-๔๗๐๑-๐๐๑	นายช่างโยธา	ชง.	๒๘๕,๘๔๐ (๒๓,๘๒๐x๑๒)	-	-	๒๘๕,๘๔๐
๒๕	นางสาวณัฐพร แสนทวีสุข	วิทยาศาสตร์บัณฑิต	๗๖-๓-๐๕-๔๑๐๑-๐๐๑	เจ้าพนักงานธุรการ	ปง.	๗๖-๓-๐๕-๔๑๐๑-๐๐๑	เจ้าพนักงานธุรการ	ปง.	๑๕๕,๖๔๐ (๑๒,๙๗๐x๑๒)	-	-	๑๕๕,๖๔๐
<b>พนักงานจ้างตามภารกิจ</b>												
๒๖	นายศักดิ์ดา สันตะพันธ์	ปวส. (ไฟฟ้า)	-	ผู้ช่วยนายช่างไฟฟ้า	-	-	ผู้ช่วยนายช่างไฟฟ้า	-	๑๕๗,๙๒๐ (๑๓,๑๖๐x๑๒)	-	-	๑๕๗,๙๒๐
๒๗	นายวัชรพงษ์ แก่นเสาร์	ปวส. (อุตสาหกรรมโยธา)	-	ผู้ช่วยนายช่างโยธา	-	-	ผู้ช่วยนายช่างโยธา	-	๑๒๙,๗๒๐ (๑๐,๘๑๐x๑๒)	-	-	๑๒๙,๗๒๐
<b>พนักงานจ้างทั่วไป</b>												
๒๘	นายไพรัช พันธุ์โพธิ์	มัธยมศึกษาปีที่ ๓	-	พนักงานจดมาตรวัดน้ำ	-	-	พนักงานจดมาตรวัดน้ำ	-	๑๐๘,๐๐๐ ๙,๐๐๐x๑๒	-	-	๑๐๘,๐๐๐
๒๙	นางสาวเดือนนภา ทวีแสง	ประถมศึกษาปีที่ ๖	-	พนักงานผลิตน้ำประปา	-	-	พนักงานผลิตน้ำประปา	-	๑๐๘,๐๐๐ ๙,๐๐๐x๑๒	-	-	๑๐๘,๐๐๐
<b>กองการศึกษา ศาสนาและวัฒนธรรม (๐๘)</b>												
๓๐	นางสาวรัตนา ทองกลิ้ง	ศึกษาศาสตรมหาบัณฑิต (การบริหารการศึกษา)	๗๖-๓-๐๘-๒๑๐๗-๐๐๑	ผู้อำนวยการกองการศึกษา ศาสนา และวัฒนธรรม (นักบริหารงานการศึกษา)	ต้น	๗๖-๓-๐๘-๒๑๐๗-๐๐๑	ผู้อำนวยการกองการศึกษา ศาสนา และวัฒนธรรม (นักบริหารงานการศึกษา)	ต้น	๓๔๙,๓๒๐ (๒๙,๑๑๐x๑๒)	๔๒,๐๐๐ (๓,๕๐๐x๑๒)	-	๓๙๑,๓๒๐
๓๑	นายชนกร ฐิตะสาร	วิทยาศาสตร์บัณฑิต (สัตวศาสตร์)	๗๖-๓-๐๘-๓๘๐๓-๐๐๑	นักวิชาการศึกษา	ปก.	๗๖-๓-๐๘-๓๘๐๓-๐๐๑	นักวิชาการศึกษา	ปก.	๒๐๓,๒๘๐ (๑๖,๙๔๐x๑๒)	-	-	๒๐๓,๒๘๐



ลำดับ	ชื่อ - สกุล	คุณวุฒิ	กรอบอัตรากำลังเดิม			กรอบอัตรากำลังใหม่			เงินเดือน			หมายเหตุ
			เลขที่ตำแหน่ง	ตำแหน่ง	ระดับ	เลขที่ตำแหน่ง	ตำแหน่ง	ระดับ	เงินเดือน	เงินประจำตำแหน่ง	เงินเพิ่มอื่นๆ เงินค่าตอบแทน	
<b>พนักงานจ้างตามภารกิจ</b>												
๓๒	นางสาวจันทร์จิรา มูลราช	วิทยาศาสตรบัณฑิต (วิทยาศาสตร์และเทคโนโลยีอาหาร)	-	ผู้ช่วยเจ้าพนักงานธุรการ	-	-	ผู้ช่วยเจ้าพนักงานธุรการ	-	๑๓๘,๐๐๐ (๑๑,๕๐๐x๑๒)	-	-	๑๓๘,๐๐๐
<b>ศูนย์พัฒนาเด็กเล็กองค์การบริหารส่วนตำบลตอนใหญ่</b>												
๓๓	นางนภาพร พรมดาว	ศึกษาศาสตรมหาบัณฑิต (การบริหารการศึกษา)	๗๖-๓-๐๘-๖๖-๐๑๑๘๔	ครู	คศ.๒	๗๖-๓-๐๘-๖๖-๐๑๑๘๔	ครู	คศ.๒	-	-	-	เงินอุดหนุน
๓๔	นางอรทัย ภู่ออน	ศึกษาศาสตรมหาบัณฑิต (การบริหารการศึกษา)	๗๖-๓-๐๘-๖๖-๐๑๑๘๕	ครู	คศ.๒	๗๖-๓-๐๘-๖๖-๐๑๑๘๕	ครู	คศ.๒	-	-	-	เงินอุดหนุน
<b>พนักงานจ้างทั่วไป</b>												
๓๕	นางสาวอรุมา หอมจันทร์	มัธยมศึกษาปีที่ ๖	-	ผู้ดูแลเด็ก (ทั่วไป)	-	-	ผู้ดูแลเด็ก (ทั่วไป)	-	๑๐๘,๐๐๐ (๙,๐๐๐x๑๒)	-	-	๑๐๘,๐๐๐
<b>ศูนย์พัฒนาเด็กเล็กบ้านโนนหนองบัว</b>												
๓๖	นางสาวกุลธิดา แก้วกัญญา	ศึกษาศาสตรมหาบัณฑิต (การบริหารการศึกษา)	๗๖-๓-๐๘-๖๖-๐๑๑๘๖	ครู	คศ.๒	๗๖-๓-๐๘-๖๖-๐๑๑๘๖	ครู	คศ.๒	-	-	-	เงินอุดหนุน
<b>พนักงานจ้างทั่วไป</b>												
๓๗	นางลัดดาวัลย์ แสงทอง	ปริญญาตรี (บริหารธุรกิจการตลาด)	-	ผู้ดูแลเด็ก (ทั่วไป)	-	-	ผู้ดูแลเด็ก (ทั่วไป)	-	-	-	-	เงินอุดหนุน
๓๘	นางสาววรรณข วงศ์ดวง	มัธยมศึกษาปีที่ ๖	๗๖-๓-๐๘-๓๘๐๓-๐๐๑	ผู้ดูแลเด็ก (ทั่วไป)	-	-	ผู้ดูแลเด็ก (ทั่วไป)	-	๑๐๘,๐๐๐ (๙,๐๐๐x๑๒)	-	-	๑๐๘,๐๐๐
<b>หน่วยตรวจสอบภายใน (๑๒)</b>												
๓๙	-ว่าง-	ปริญญาตรี	-	-	-	๗๖-๓-๑๒-๓๒๐๕-๐๐๑	นักวิชาการตรวจสอบภายใน	ปก./ชก.	๓๕๕,๓๒๐	-	-	-ว่าง- ๓๕๕,๓๒๐





ประกาศองค์การบริหารส่วนตำบลดอนใหญ่

เรื่อง แผนอัตรากำลัง ๓ ปี (ประจำปีงบประมาณ พ.ศ. ๒๕๖๔ - ๒๕๖๖) ฉบับปรับปรุง ครั้งที่ ๑

\*\*\*\*\*

ตามที่องค์การบริหารส่วนตำบลดอนใหญ่ ได้ปรับปรุงแผนอัตรากำลัง ๓ ปี (ประจำปีงบประมาณ พ.ศ. ๒๕๖๔ - ๒๕๖๖) ฉบับปรับปรุง ครั้งที่ ๑ กำหนดตำแหน่งเพิ่มเติม ประเภทวิชาการ ตำแหน่ง นักวิชาการตรวจสอบภายใน เลขที่ตำแหน่ง ๗๖-๓-๑๒-๓๒๐๕-๐๐๑ สังกัด องค์การบริหารส่วนตำบลดอนใหญ่

อาศัยอำนาจตามความในมาตรา ๑๕ ประกอบมาตรา ๒๕ แห่งพระราชบัญญัติระเบียบบริหารงานบุคคลส่วนท้องถิ่น พ.ศ. ๒๕๔๒ และประกาศคณะกรรมการพนักงานส่วนตำบลจังหวัดอุบลราชธานี เรื่องหลักเกณฑ์และเงื่อนไขเกี่ยวกับการบริหารงานบุคคลขององค์การบริหารส่วนตำบล ลงวันที่ ๒๔ ตุลาคม ๒๕๔๕ ข้อ ๓๗ ประกอบกับมติคณะกรรมการพนักงานส่วนตำบลจังหวัดอุบลราชธานี ในการประชุมครั้งที่ ๒/๒๕๖๔ เมื่อวันที่ ๒๒ กันยายน ๒๕๖๔ ได้เห็นชอบแผนอัตรากำลัง ๓ ปี (ประจำปีงบประมาณ พ.ศ. ๒๕๖๔ - ๒๕๖๖) ฉบับปรับปรุง ครั้งที่ ๑ ขององค์การบริหารส่วนตำบลดอนใหญ่ องค์การบริหารส่วนตำบลดอนใหญ่ จึงดำเนินการประกาศใช้แผนอัตรากำลัง ๓ ปี (ประจำปีงบประมาณ พ.ศ. ๒๕๖๔ - ๒๕๖๖) เพื่อใช้เป็นกรอบแนวทางในการดำเนินการด้านการบริหารงานบุคคล ดังนี้

ข้อ ๑ ประกาศฉบับนี้เรียกว่า ประกาศองค์การบริหารส่วนตำบลดอนใหญ่ เรื่อง แผนอัตรากำลัง ๓ ปี (ประจำปีงบประมาณ พ.ศ. ๒๕๖๔ - ๒๕๖๖) ฉบับปรับปรุง ครั้งที่ ๑

ข้อ ๒ ประกาศฉบับนี้ มีผลใช้บังคับตั้งแต่วันที่ ๓ มีนาคม ๒๕๖๔

ข้อ ๓ ให้ยกเลิกการกำหนดตำแหน่งและระดับตำแหน่งในแผนอัตรากำลัง ๓ ปี ประจำปีงบประมาณ พ.ศ. ๒๕๖๔ - ๒๕๖๖ และที่แก้ไขเพิ่มเติม (ถ้ามี) โดยให้เป็นไปตามการกำหนดตำแหน่งและระดับตำแหน่งฉบับนี้แทน

ประกาศ ณ วันที่ ๓ มีนาคม พ.ศ. ๒๕๖๔

ลงชื่อ

( นายธีรภัทร์ วงศ์ดวน )

นายกองค์การบริหารส่วนตำบลดอนใหญ่